



DOBROVOLNÝ EKOLOGICKÝ SPOLEK - OCHRANA PTACTVA
Záchraná stanice živočichů Plzeň

Zábělská 75, 312 00 Plzeň - ČR
e-mail: ptactvo@desop.cz
[http:// www.desop.cz](http://www.desop.cz)

Naše značka:

Č.J. KRP-67917-8/TČ-2019-031181-S-HL

Vyřizuje: Karel Makoň

V Plzni dne: 1.7. 2019

Policie ČR

Krajské ředitelství policie Plzeňského kraje
Územní odbor Plzeň – venkov
Oddělení hospodářské kriminality
Anglické nábřeží 7
301 00 Plzeň

Věc: Podnět a trestní oznámení na neznámého pachatele ve věci porušení hned několika zákonů a právních norem současně:

Na základě výše uvedených poznatků a dat podáváme podnět a trestní oznámení na neznámého pachatele v souvislosti s porušením několika platných zákonů:

Zákon o ochraně přírody a krajiny 114/1992 sb. - nelegální usmrcení (otrávení) a škodlivý zásah do přirozeného vývoje zvláště chráněného živočicha - luňáka červeného (telemetricky sledovaný) a krkavce velkého, zařazených dle vyhlášky č. 395/1992 Sb. ministerstva životního prostředí České republiky, kterou se provádějí některá ustanovení zákona České národní rady č. 114/1992 Sb., o ochraně přírody a krajiny, do kategorií „Druh kriticky ohrožený“ resp. „Druh ohrožený“.

Navíc je zde podezření na spáchání trestného činu pytláctví, podle zákona o myslivosti a lovu (usmrcení) celoročně hájené a zákonem chráněné zvěře, a to v obou případech, včetně porušení zákona na ochranu zvířat proti týrání a používání jedů – trávení.

Dále se jedná o nezákonné používání a manipulaci se zákonem zakázané chemické látky, jedu.

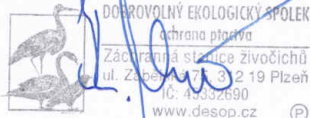
Na základě sledu událostí, vlastního zjištění a přiloženého protokolu z místního šetření v dané věci, si Vám dovoluji, jakožto stráž ochrany přírody a zároveň statutární zástupce DES OP, předat tento materiál k následnému prošetření a vyvození patřičných důsledků.

Vše potřebné, zjištěné a zaznamenané najdete v přiloženém protokolu a na přiložených fotografiích, včetně pitevního nálezu.

Zároveň žádáme, abychom byli jako organizace prostřednictvím mé osoby o průběhu šetření a celkovém jeho výsledku písemně informováni, a to buď na adresu našeho spolku, uvedenou v hlavičce tohoto podnětu, nebo e-mailem na adresu ptactvo@desop.cz.

Rovněž jsme Vám s kolegou Davidem Melicharem (rovněž strážcem ochrany přírody) a dalšími uvedenými kolegy plně k dispozici.

S poděkováním a pozdravem



Karel Makoň
Předseda DES OP



DOBROVOLNÝ EKOLOGICKÝ SPOLEK - OCHRANA PTACTVA
Záchraná stanice živočichů
Zábělská 75, 312 00 Plzeň

mobil: 777 145 960, 777 194 095

www. desop.cz

e-mail: ptactvo@desop.cz

Protokol z místního šetření ve věci:

Nález uhynulého telemetricky sledovaného luňáka červeného AUKI 87

Pravý stoják - hliníkový ornitologický kroužek číslo - C 155573 N. MUZEUM PRAHA.

Levý stoják - odečítací ornitologický plastový kroužek černo - žlutý "0PA".

Lokalita nálezů: KÚ Doubrava u Nýřan – lokace Kníje (Úlice) - hrachové pole
N49.45'17.29" – E13.10'20.80"



Šetření na místě provedl:

Karel Makoň – stráž ochrany přírody – předseda DES OP

David Melichar – stráž ochrany přírody

Dále se na šetření spolupodíleli:

Hynek Matušík

Prof. MVDr. Ivan Literák, CSc.

Klára Hlubocká - ČSO Praha

Časová posloupnost a důležité okolnosti k případu:

Úterý 30. 04. 2019 ve 4:44 Hynek Matušík napsal:

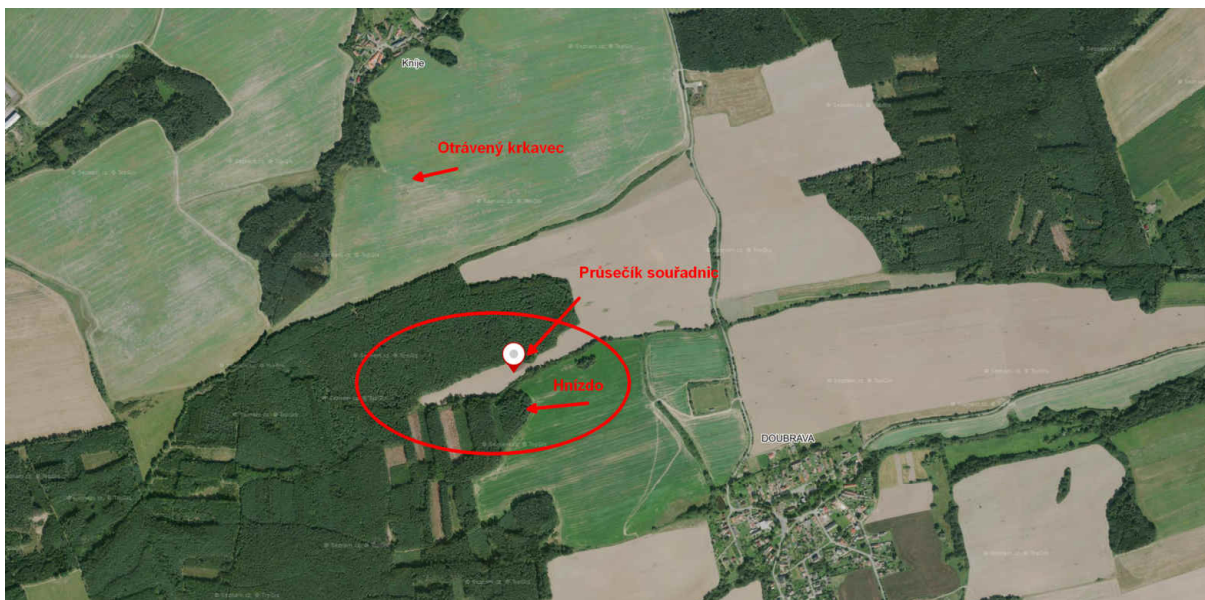
Ahoj Karle,
podle lokací mně vychází, že **M** luňáka červeného **AUKI87** hnízdí zde:
49°44'59.48", 13°10'34.15". Můžeš tam, prosím, někoho poslat dohledat hnízdo?
Měj se super a zdar Hynek M.



Středa 08 .05. 2019 (státní svátek) - krátce po 15. hodině

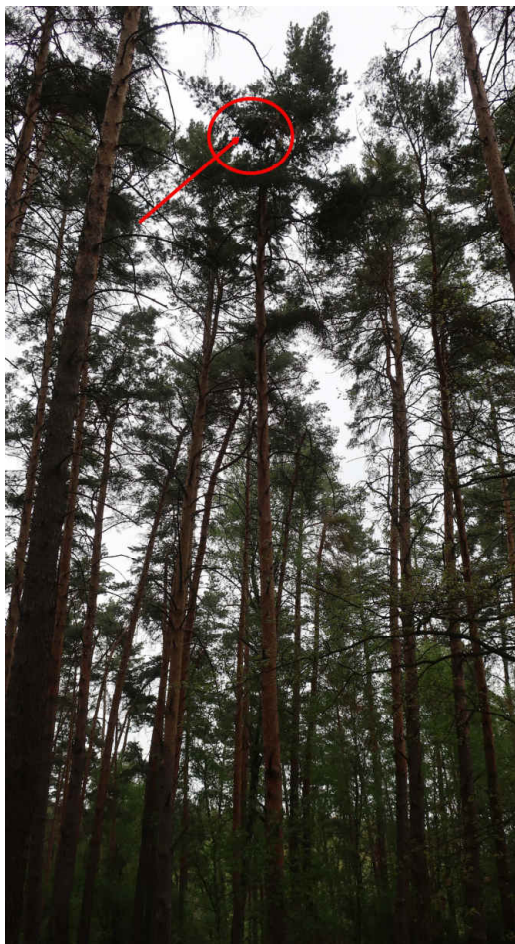
Lokalita Doubrava u Nýřan, čerstvě oseté hrachové pole u obce Kníže. Karel Makoň.
Podle zadaných souřadnic a vytištěné mapy hledám hranu lesa, kde by se mělo nacházet hnízdo námi telemetricky sledovaného luňáka červeného. Původní souřadnice se však kopírují uprostřed pole, a tak hledám v okolních okrajích lesního komplexu na ploše cca + - 50 m od stažených dat.

Spletl jsem si však zářez pole do lesního komplexu a hledám v jiném „zálivu“. Paradoxně se nacházím cca 150 m od v tu dobu již otráveného krkavce velkého, ležícího na téměř hrachovém poli, po kterém jsem šel. Otrávený krkavec leží mezi mnou a mysliveckém posedu stojícím na okraji lesa. Krkavce jsem si však nevšiml, a když jsem i podle mapy zjistil, že jsem na špatném poli, tak jsem se vrátil zpět k autu a přešel na sousední (již správnou) lokalitu (cca 500 m od otráveného krkavce).



Tentýž den a stejná lokalita - 15:50 až 17:10 hod.

Znovu se orientuji podle tištěné mapy, zadaných souřadnic a začínám systematicky prohledávat lesní komplex ze všech stran kolem uvedených souřadnic v poli. Hledání není snadné, v lesních komplexech nacházím celkem dvě hnízda dravců, ale ani jedno nejeví známky obsazení a předpokládaného hnízdění luňáků červených. Zhruba po 60 minutách hledání se blížím k poslednímu úseku lesního komplexu. Jedná se o cíp lesa vybíhajícího do řepkového pole směrem k obci Doubrava na místní vyschlé vodoteči, přičemž z krajní borovice na okraji lesního komplexu vylétne nejdříve samec AUKI87 a následně i samice luňáka červeného (bez vysílačky).



Ověřuji pobytové stopy pod hnízdem, nacházím vypelichané peří z dospělých jedinců, spadaný stavební materiál z hnízda, trus. Pořizuji nezbytně nutnou fotodokumentaci a urychleně z lokality odcházím směrem k fotbalovému hřišti a zaparkovanému vozu. Je přesně 17:10 hod. Oba dva luňáci z páru létají na obloze nad řepkovým polem nedaleko hnízda a vyhánějí - pronásledují třetího luňáka červeného, který náhodně letěl kolem. O tom, že zde oba ptáci hnízdí a námi sledovaný samec AUKI87 hájil své hnízdní teritorium, se následně ujišťuji i podle telemetricky zpracovaných dat od H. Matušíka.

Nález obsazeného hnízda včetně skutečnosti, že jsem viděl oba dva luňáky z hnízdícího páru, hlásím e-mailem i s fotodokumentací jak kolegovi H. Matušíkovi, tak I. Literákovi.

Poznámka:

Při odchodu z lokality od hnízda jsem si všiml, že na louce u remízu, kde jsem původně (chybně) parkoval své auto a chybně hledal hnízdo, stojí (parkuje) tmavé osobní auto s minimálně dvěma osobami u něj. Pravděpodobně se jednalo o pár mladých lidí, ale nevěnoval jsem jejich přítomnosti žádnou zvýšenou pozornost. Časově to vycházelo něco kolem 17:10 - 17:20 hod. Auto si vybavuji pouze jedno, a to tmavé (pravděpodobně černé), ale nelze vyloučit, že tam bylo ještě jedno s další posádkou. Každopádně jedno auto tam stálo a dvě osoby jsem viděl také. Na pole s otráveným krkavcem však neviděli, byli z druhé strany zeleného dělicího pásu cca 200 - 250 m od místa nálezů krkavce.

O dva dny později

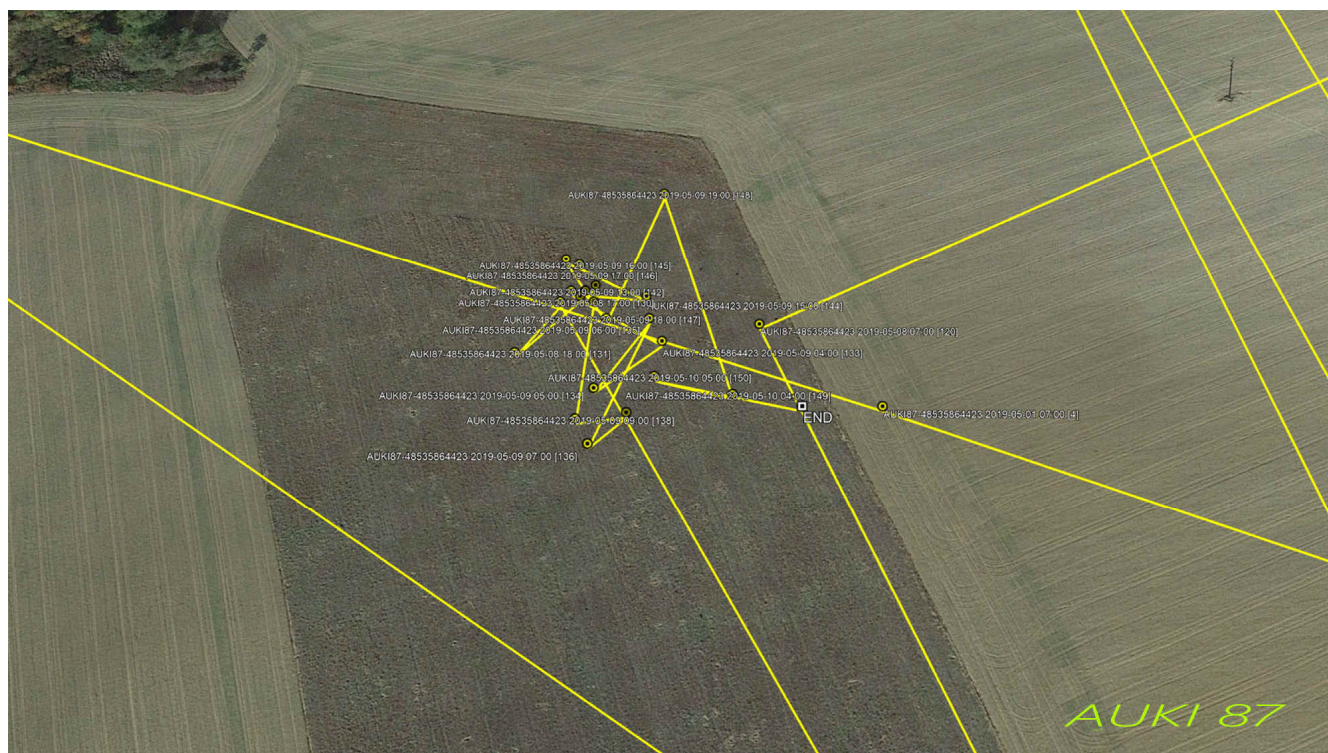
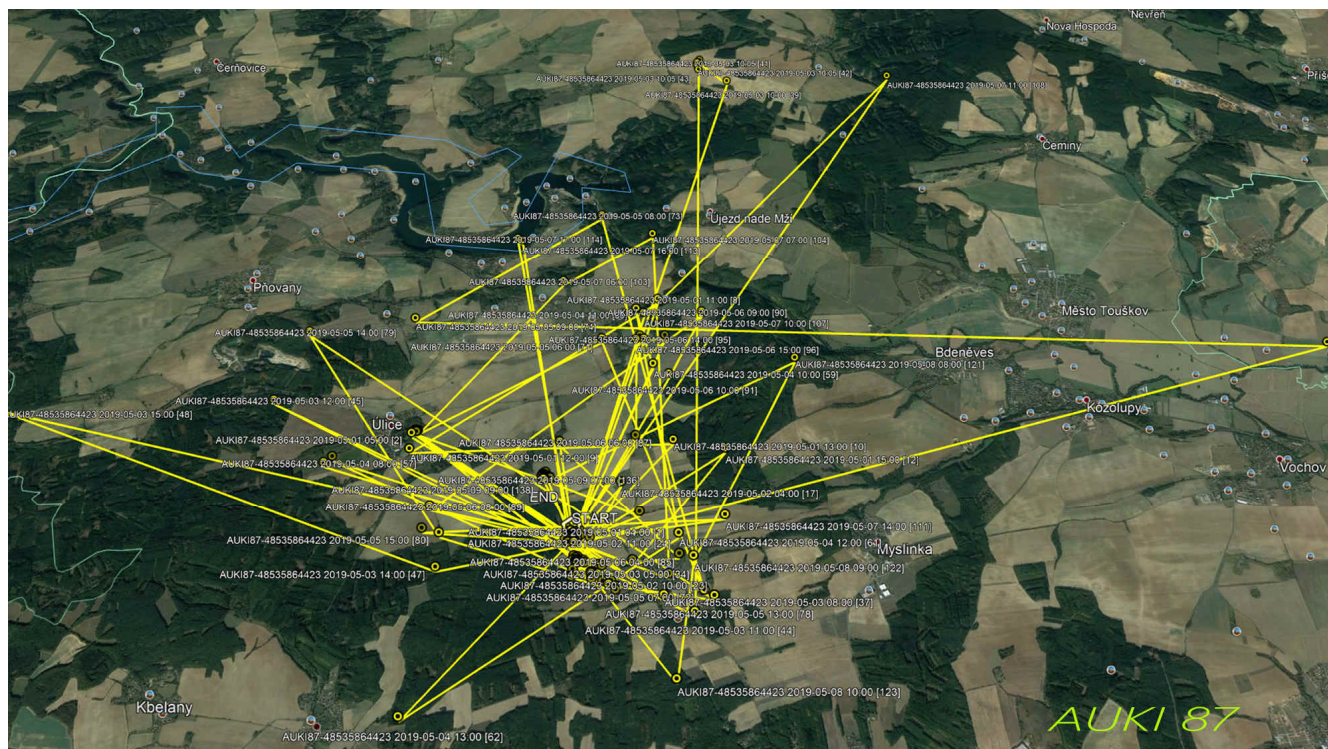
Pátek 10. 05. 2019 v 9:49 Ivan LITERÁK napsal:

Ahoj Karle, na Tvůj e-mail odpovím brzy.

Teď ale urgentně: AUKI87 (původně z Ves Touškov) je asi mrtvý na poli u Kníže. Viz lokace v příloze.

Mohl bys to prosím pořešit - včetně příp. ohlášení policii? Spojit se s Klárou Hlubockou?

Díky, zatím, Ivan L.



Přebírám informaci od kolegy Ivana Literáka, okamžitě zadávám souřadnice do mapy a chystám se vyrazit na místo. Zároveň telefonuji kolegovi Davidu Melicharovi (10:17 hod.), který se nachází v podstatně kratší dojezdové vzdálenosti k hlášenému místu, a žádám ho, aby vyjel na lokalitu dříve, místo i kadaver dravce zajistil a vše prověřil. Podle map se totiž v těsné blízkosti (cca do 100 m) nachází linka elektrického vedení, a tak čistě hypoteticky pracuji i s variantou úrazu či usmrcení dravce na sloupu el. vedení.

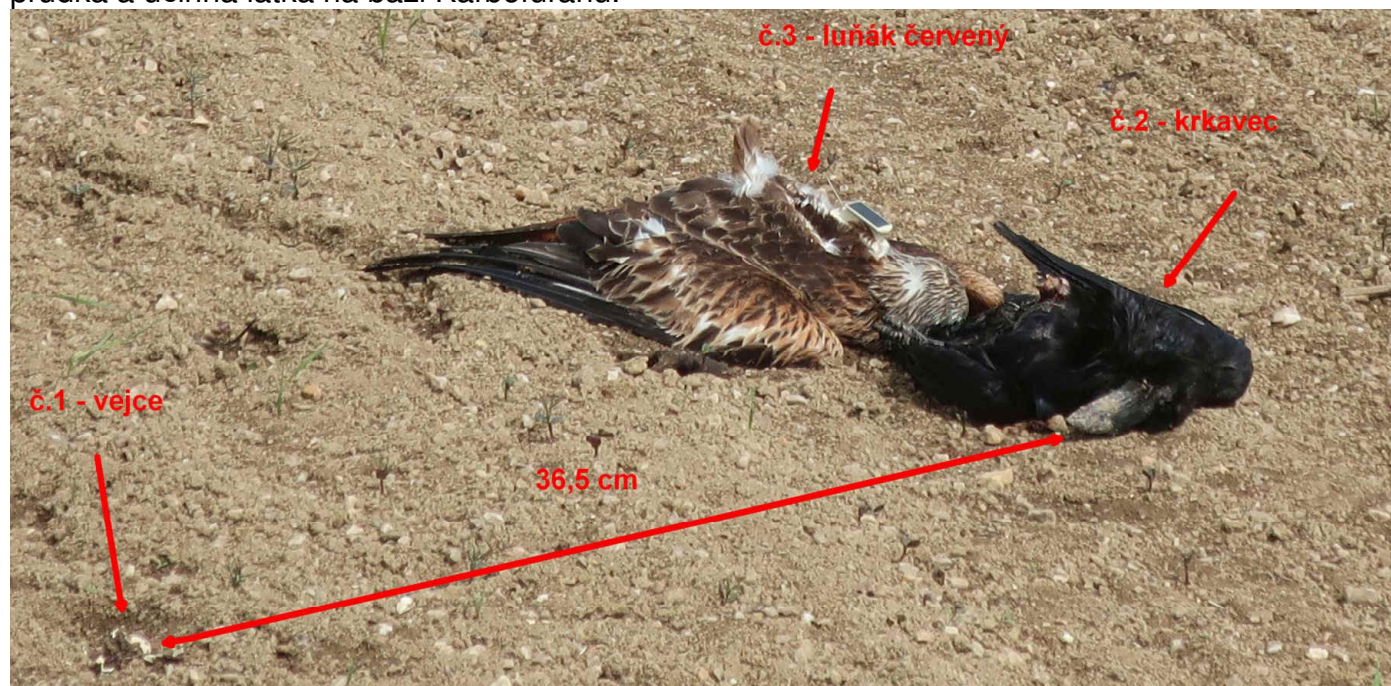
Kolega D. Melichar vyráží okamžitě, dle souřadnic nachází jak uhynulého luňáka AUK187, tak uhynulého krkavce velkého. Již na první pohled konstatuje pravděpodobnou otravu. Telefonicky řešíme přivolání výjezdu Policie ČR.



Vše zároveň telefonicky a pomocí SMS řeším s dalšími kolegy:
Hynek Matušík (731 340 354) – odborná konzultace, vyhodnocení telemetrických dat.
Klára Hlubocká (606 412 422) – metodika ČSO.
Ivan Literák (728 754 029) – garant projektu, vyhodnocení telemetrických dat.
Oto Huml (602 211 309) – patologie - Veterinární klinika Vedilab spol.s.r.o.

Tentýž den a stejná lokalita – 10:44 hod.

Přímo na lokalitě se setkávám s kolegou D. Melicharem a opatrně, tak abychom neponičili stopy, opět konzultujeme celou událost. Na místě N49.45'17.29" – E13.10'20.80" čerstvě osetém (klíčicím) hrachovém poli leží cca 200 m od mysliveckého posedu uhynulý krkavec velký s luňákem červeným. Vedle nich ve vzdálenosti 36.5 cm nacházíme zbytky (skořápky a část zaschlé vaječné blány) pravděpodobně slepičího vejce. Na první pohled je patrné, že uhynulý krkavec je již staršího data, že na poli musel ležet jako první a že se stal potravou pro luňáka. Zároveň se dle polohy a nálezů zbytků vejce nabízí hypotéza, že uhynulý krkavec velký se na lokalitě otrávil právě nastraženým a úmyslně otráveným vejcem, přičemž jed fungoval tak rychle, že u něj hned zůstal ležet a uhynul. Otráveného krkavce s obsahem otráveného vejce ve voleti a horní části trávicího traktu pak našel luňák červený (v přírodě fungující hlavně jako mrchožrout a zdravotní police) a chtěl se na něm přizivit. Tím, jak začal krkavce konzumovat právě od volete a hrudi (což se následně potvrdilo i pitvou a nálezem průdušnice krkavce včetně obsahu volete ve voleti pitvaného luňáka), přišel i on do kontaktu s původně otrávenou návnadou a na základě toho i on velmi rychle a na místě uhynul. Vše nasvědčovalo tomu, že jako jed byla použita velice prudká a účinná látka na bázi Karbofuranu.



Podrobnosti a další zjištění na místě nálezu:

Na lokalitě nebylo s uhynulými ptáky ani stopami nalezenými v bezprostřední blízkosti kadaveru do doby příjezdu policie nikterak hýbáno, ani manipulováno. S největší pravděpodobností a podle pobytových stop se na místě ještě v poměrně krátké době pohybovala a možná i lehce přikrmovala liška obecná, ale ta vzhledem k tomu, že nesežrala otrávený obsah volete, ale konzumovala pouze část svaloviny pravého stojáku krkavce, se neotrávila (minimálně nebyla na lokalitě nalezena otrávená).

Kadaver uhynulého luňáka červeného AUKI87

Pravý stoják - hliníkový ornitologický kroužek číslo - C 155573 N. MUZEUM PRAHA.

Levý stoják - odečítací ornitologický plastový kroužek černo - žlutý "0PA".

Poloha kadaveru dravce při nálezu – dravec ležící na bříše a hrudi, obě křídla mírně poloroztažená souběžně s tělem, ocasní pera částečně roztažená do vějíře. Obrysové peří, zejména letky, suché bez viditelného mechanického poškození. Opeření celkově odpovídající běžnému opotřebování hnízdícího ptáka a částečně přepeřené (měněno). Hlava otočená na bok k levému křídlu v lehkém předklonu na ocasních perech uhynulého krkavce. Vysílačka funkční, otočená směrem k obloze, dobře viditelná a patrná.



Po otočení kadaveru luňáka - výživný stav pohmatem velmi dobrý, kondice dobrá, viditelná poranění, poškození a fraktury na místě nezjištěny. Zobák a vole viditelně plné potravy, z otevřeného zobáku viditelně vyvržená část obsahu volete. Kolem zobáku zbytky potravy z volete, bez hmyzu (nutno si však uvědomit, že v tu dobu bylo docela chladno a hmyz tím pádem nebyl ještě aktivní). Oko přimhouřené, zapadlé, jasné, ale seschlé.

Vše bez zápachu, suché, zavadlé, seschlé, relativně zachovalé, což odpovídá povětrnostním podmínkám a charakteru místa nálezu.



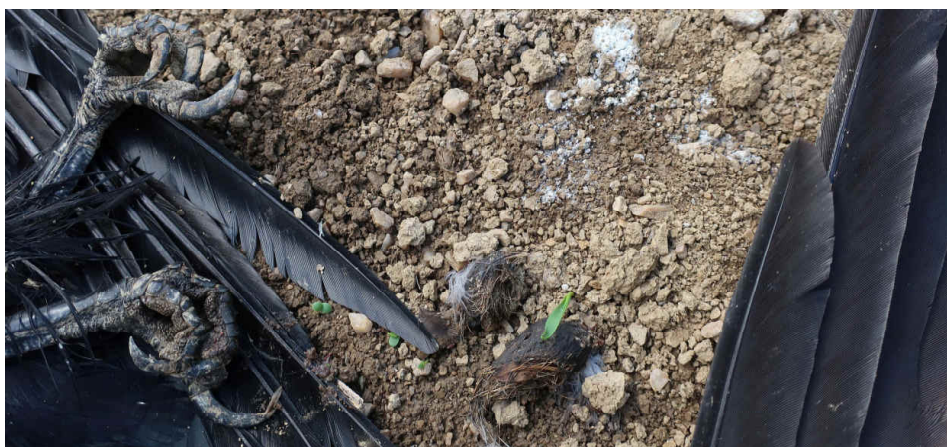
Kadaver otráveného krkavce velkého – krkavec bez označení, kroužku či vysílačky.

Poloha kadaveru krkavce – pták ležící na zádech, částečně již predovaný. Výživný stav pohmatem dobrý, kondice výborná, křídla při těle, opeření suché, téměř neopotřebované, hlava v záklonu, otočená k levému křídlu, zobák zavřený, bez viditelných zbytků potravy či hmyzu. Oba dva pařáty sevřené, pravá pánevní končetina viditelně ohlodaná (predována) v části nad patou, hrdlo a hrud' rovněž otevřené, vše viditelně predované. Vnitřnosti a měkké tkáně v otevřené dutině hrudi v pokročilém rozkladu, vše opět bez hmyzu, strukturou odpovídající klimatu a místu nálezu.



Kadaver krkavce je oproti zajištěnému kadaveru luňáka podstatně starší (3 až 5 dní). Dokonce se domníváme, že krkavec už musel na poli ležet ve středu 8. 5. 2019, když jsem hledal hnízdo telemetricky sledovaného luňáka AUK187. U krkavce však není vyloučeno, že s kadaverem bylo při predaci jinými živočichy hýbáno. Minimálně luňák se na něm prokazatelně přizivoval.

Vedle kadaveru obou ptáků prokázány nepodstatné pobytové stopy lišky obecné, o kus vedle pak menší prase divoké.



Tentýž den a stejná lokalita – 10:50 hod.

Kolega D. Melichar vytáčí linku 158 (Policii ČR), představuje se jako strážce ochrany přírody (veřejný činitel), oznamuje a žádá o součinnost místně příslušnou výjezdovou skupinu Policie ČR. Operační důstojník případ nabírá, upřesňují si nezbytně nutné náležitosti a posílá na místo hlídku z místního obvodního oddělení, v tomto případě služebny v Nýřanech. Kolega D. Melichar však upozorňuje operačního důstojníka na podezření nálezu dvou otrávených, ze zákona zvláště chráněných druhů ptactva, a tím pádem závažné podezření na spáchání trestného činu. Nepřímo se dožaduje výjezdu technika a výjezdové skupiny kriminální policie přesně tak, jak je uvedeno v metodickém pokynu Policejního prezidia k těmto případům.

Vyčkáváme příjezdu Policie ČR, mezitím prověřujeme okolí a konzultujeme případ i postup s dalšími kolegy.

Hynek Matušik (731 340 354) – odborná konzultace, vyhodnocení telemetrických dat.

SMS 11:01 - Ten M přilétl na lokalitu z Francie již 3. 3. 19. Určitě patří k tomu hnízdu, které jste našli a na kterém inkubuje F.

Telefonát 10:31 (délka hovoru 9:13 minut).

Telefonát 11:14 (délka hovoru 1 minuta)

Telefonát 12:29 (délka hovoru 10:35 minut)

SMS 13:05 – 8. 5. 2019 v 18:00 byl pták živý u hnízda.

SMS 13:16 - 8. 5. 2019 byl pták živý v místě úmrtí a jeho lokace se již z tohoto místa nehnuly.

Ve 21:03 byl pták mrtvý. Ta otrávená návnada musela být v místě, kde jste ho našli mrtvého.

Telefonát 15:37 (délka hovoru 22:54 minut)

Klára Hlubočká (606 412 422) – Volná křídla ČSO

SMS 11:04 – Co se děje, jsme mimo signál.....

SMS 11:11 – Otrávený luňák u Plešnic.....

Požaduji mobilní telefon na zástupce Policejního prezidia

SMS 11:43 – Michal Plesník 731 646 ...

Telefonuji na uvedené číslo, telefon vyzvání, ale dotyčný ho nezvedá.

SMS 11:48 – Zařizeno, Plesl už volá místním, aby se o to postarali...

Všichni se shodujeme na nutnosti předání případu kompetentním složkám Policie ČR a dle metodiky Policejního prezidia dokonce dostávám od kolegyně Kláry Hlubočké v 11:48 SMS „Zařizeno, Plesl už volá místním, aby se o to postarali.“

Přijíždí hlídka z obvodního odd. Nýřany.

Přicházíme na místo a opět se dožadujeme výjezdu speciální skupiny a technika.



Hlídka se drží pokynů operačního důstojníka s tím, že má místo zajistit a prohlédnout sama s tím, že má ověřit, zda se jedná prokazatelně o otravu či o jinou událost náhlého úhynu dvou ptáků.

Opět vše vysvětlujeme a snažíme se dosáhnout příjezdu specialistů. Dokonce dostávám od kolegyně Kláry Hlubocké v 11:48 SMS „Zařízeno, Plesl už volá místním, aby se o to postarali.“

Na základě našich argumentů a předložené SMS hlídka opět volá operačnímu důstojníkovi, který jim postup zopakoval s tím, že mají požádat mou osobu (Karel Makoň), zda bych uhynulé ptáky nepřevezl a nepředal na vyšetření do specializované laboratoře Veterinární kliniky Vedilab, kde je vše již telefonicky domluvené.

Se zajištěním a převozem kadaveru nemám problém, vlastním všechna potřebná povolení, a tak jsem policii rád vyhověl.

Kadaver byl zajištěn za účasti hlídky obvodního odd. a Davida Melichara, strážce ochrany přírody. Vše bylo řádně zaznamenáno a nafotografováno s tím, že pokud se prokáže, že šlo opravdu o otravu, tak si případ převezme specializovaná skupina šetřící trestné činy v této oblasti.



O výsledku šetření a celé akci včetně zajištění materiálu a stop byli neprodleně informováni i naši kolegové a realizátoři projektu telemetrického sledování vzácných dravců.

Pitva

Kadaver krkavce velkého, dovezeného s luňákem červeným dne 10. 5. 2019 krátce po 17. hodině na veterinární pracoviště laboratoře VEDILAB spol. s r. o., Pod Vrchem 51, 312 00 Plzeň. Všechny zajištěný materiál předán MVDr. Otu Humlovi s tím, že žádanku dle dohody dodá Policie ČR, obvodní služebna Nýřany. Odběr vzorků z volete luňáka červeného podezřelého z otravy byl odebrán a zakonzervován ihned po dovezení a předání kadaveru (provedl MVDr. Oto Huml). Téhož dne pořízeny i RTG snímky, a to jak luňáka červeného, tak krkavce velkého.

Samotná pitva (13. 5. 2019) a odběr vzorků byl realizován veterinární laboratoří společnosti Vedilab spol. s r.o. Pod Vrchem 51, 312 00 Plzeň (IČ: 61170496). - MVDr. Oto Huml a MVDr. Jitka Humpová.

VEDILAB spol. s r.o.

Pod Vrchem 51

312 00 Plzeň, <http://www.vedilab-analytika.cz>

telefon : 602 211 309, 377260838

e-mail : huml@vedilab.cz; laborator@vedilab.cz

majitel

DESOP

Karel Makoň

veterinární lékař

zvíře

druh : 1. vejce

2. Krkavec velký

3. Luňák červený

P 93

datum přijetí : 10.5.2019

cena : 10 111,-

VÝSLEDEK PATOANATOMICKÉHO VYŠETŘENÍ

1. vejce

Bylo provedeno toxikologické vyšetření: nález karbofuranu (carbofuran (R)) v množství 520mg/kg +/- 50%

2. Krkavec velký

Bez ornitologického označení.

Bylo provedeno rentgenologické vyšetření, na snímku je patrné, že chybí část měkkých tkání a několik žeber na pravé straně (viz níže), nebyly patrné stopy po střelném poranění.

Výživný stav dobrý.

Pokročilá autolýza a hniloba kadaveru.

Chybí část kůže krku, vole, části jícnu a průdušnice a další okolní tkáně krku.

Na pravé straně hrudníku a tělní dutiny a částečně i v dorzální části těla chybí kůže. Dále chybí několik žeber, stěna tělní dutiny a vnitřní orgány (plíce, srdce, část jater, slezina, část ledvin).

Zbytky orgánů nebylo možné pro pokročilou autolýzu blíže posoudit.

Dále chybí část kůže a měkké tkáně pravé pánevní končetiny.

V okolí chybějících tkání není patrná intravitální reakce, pro pokročilou autolýzu a vysychání kadaveru nelze však spolehlivě posoudit.

Bylo provedeno toxikologické vyšetření části jater: nález karbofuranu (carbofuran (R)) v množství 13,5mg/kg +/- 50%

3. Luňák červený

Pravý stoják - hliníkový ornitologický kroužek číslo - C 155573 N. MUZEUM PRAHA.
Levý stoják - odcítací ornitologický plastový kroužek černo - žlutý "OPA".

Provedl : MVDr. Oto Huml, MVDr. Jitka Humpová, Petra Smahová
počet stran : 2

číslo stránky : 1

datum vyřízení : 1.7.2019

podpis :

razítko :

VEDILAB spol. s r.o.

Pod Vrchem 51

312 00 Plzeň, <http://www.vedilab-analytika.cz>

telefon : 602 211 309, 377260838

e-mail : huml@vedilab.cz; laborator@vedilab.cz

majitel DESOP Karel Makoň	veterinární lékař
--	--------------------------

zvíře druh : 1. vejce 2. Krkavec velký 3. Luňák červený	P 93 datum přijetí : 10.5.2019 cena : 10 111,-
---	---

VÝSLEDEK PATOANATOMICKÉHO VYŠETŘENÍ

1. vejce

Bylo provedeno toxikologické vyšetření: nález karbofuranu (carbofuran (R)) v množství 520mg/kg +/- 50%

2. Krkavec velký

Bez ornitologického označení.

Bylo provedeno rentgenologické vyšetření, na snímku je patrné, že chybí část měkkých tkání a několik žebér na pravé straně (viz níže), nebyly patrné stopy po střelném poranění.

Výživný stav dobrý.

Pokročilá autolýza a hniloba kadaveru.

Chybí část kůže krku, vole, části jícnu a průdušnice a další okolní tkáně krku.

Na pravé straně hrudníku a tělní dutiny a částečně i v dorzální části těla chybí kůže. Dále chybí několik žebér, stěna tělní dutiny a vnitřní orgány (plíce, srdce, část jater, slezina, část ledvin).

Zbytky orgánů nebylo možné pro pokročilou autolýzu blíže posoudit.

Dále chybí část kůže a měkké tkáně pravé pánevní končetiny.

V okolí chybějících tkání není patrná intravitální reakce, pro pokročilou autolýzu a vysychání kadaveru nelze však spolehlivě posoudit.

Bylo provedeno toxikologické vyšetření části jater: nález karbofuranu (carbofuran (R)) v množství 13,5mg/kg +/- 50%

3. Luňák červený

Pravý stoják - hliníkový ornitologický kroužek číslo - C 155573 N. MUZEUM PRAHA.
Levý stoják - odečítací ornitologický plastový kroužek černo - žlutý "OPA".

Provedl : MVDr. Oto Huml, MVDr. Jitka Humpová, Petra Smahová

počet stran : 2

číslo stránky : 1

datum vyřízení : 1.7.2019

podpis :

razítko :

VEDILAB spol. s r.o.

Pod Vrchem 51
312 00 Plzeň, <http://www.vedilab-analytika.cz>

telefon : 602 211 309, 377260838
e-mail : huml@vedilab.cz; laborator@vedilab.cz

Bylo provedeno rentgenologické vyšetření: bez nálezu stop střelného poranění či jiného traumatu.

Kadaver poměrně čerstvý.
Samec. Výživný stav dobrý. Bez nálezu stop traumatu, pařáty sevřené.

Dutina zobáková bez patologických změn, se zbytky živočišných tkání. Žaludek normální velikosti, s větším množstvím nenatráveného živočišného krmiva (peří, parenchym jater, část průdušnice, susp. část jícnu). Zažítina ve střevech má normální charakter.

Plíce v celém rozsahu vzdušné, překrvené. Sliznice průdušnice a bronchů hladká, bez zvýšené sekrece a bez erozí.

Srdce normální velikosti a tvaru, chlopně bez deformací a bez zánětlivých změn.

Játra normální velikosti a tvaru, normální konzistence.

Slezina normální velikosti a konzistence.

Ledviny normální velikosti.

Bylo provedeno toxikologické vyšetření směšného vzorku obsahu zaživadel a jaterního parenchymu s pozitivním nálezem karbofuranu:

(carbofuran (R)): 6,230mg/kg +/- 50%

carbofuran-3-hydroxy: 0,617mg/kg +/- 50%

carbofuran (suma carbofuranu a carbofuranu 3-hydroxy): 6,806mg/kg +/- 50%

Závěr: Intoxikace karbofuranem (přípravek Furadan) u obou ptáků.

Hypotéza, že luňák se otrávil tím, že sežral vole krkavce s obsahem, je velice pravděpodobná.





Protokol o vyšetření přítomnosti Karbofuranu zcela jasně potvrzuje původní hypotézu. Úmyslně otrávené a použité slepičí vejce položené na lokalitě, následně nalezené a konzumované krkavcem velkým, který se stal potravou luňáka červeného. Všechna tři vyšetření vzorků obsahují Karbofuran v množství potřebném ke spolehlivému otrávení.



STÁTNI VETERINÁRNÍ ÚSTAV PRAHA

Sídlištní 136/24, 165 03 Praha 6, tel. 251 031 111

e-mail: sekretariat@svupraha.cz, www.svupraha.cz

Oddělení chemie, 251 031 700, chemie@svupraha.cz



Zkušební laboratoř č. 1176 akreditovaná ČIA, podle ČSN EN ISO/IEC 17025:2005

Protokol o zkoušce č. CH 4011-4013/19

Strana : 1 / 1

Číslo vzorku : 4011-4013/19 Datum doručení : 12.6.2019
Zakázka : 2208/19 Datum vyřízení : 24.6.2019
Odesílatel : VEDILAB spol. s r.o., Plzeň
Zadavatel : VEDILAB spol. s r.o., Plzeň
Objednávka : 226 / 2019
Analýza provedena ve dnech : 12.6.2019 - 20.6.2019

Č.vzorku: Identifikace vzorku:

- 4011 vzorek č. 93 - č. 1 vejce
4012 vzorek č. 93 - č. 2 játra krkavce
4013 vzorek č. 93 - č. 3 játra a obsah volete luňáka (směsný vzorek)

Výsledky vyšetření

Číslo vzorku		4011	4012	4013
carbofuran	mg/kg			6,806 ±50%
carbofuran (R)	mg/kg	520,0 ±50%	13,50 ±50%	6,230 ±50%
carbofuran-3-hydroxy	mg/kg			0,617 ±50%

Použité metody

carbofuran (suma carbofuranu a carbofuranu 3-hydroxy) - SOP 70.101 (HPLC-MS/MS)
carbofuran (R) - SOP 70.101 (HPLC-MS/MS)
carbofuran-3-hydroxy - SOP 70.101 (HPLC-MS/MS)

Tento protokol může být reprodukován jedině celý, jeho části pouze se souhlasem SVÚ Praha. Výsledky vyšetření se týkají pouze vzorků, uvedených v protokolu. Protokol o zkoušce neznámá schválení zkoušeného předmětu orgánem udělujícím akreditaci. Uvedené nejistoty vedle stanovené hodnoty (+/-% ze stanovené hodnoty) jsou součinem standardní nejistoty měření a koeficientu rozšíření $k=2$, což pro normální rozdělení odpovídá pravděpodobnosti pokrytí 95%. (S)=subdodávka. (F)=analýza provedena na základě flexibilního rozsahu akreditace.

* Takto označené metody nejsou předmětem akreditace.

MVDr. Kamil Sedlák, Ph.D.
ředitel SVÚ Praha a vedoucí ZL

Ing. Jan Rosmus
vedoucí oddělení chemie

Ing. Jan Rosmus
vedoucí oddělení chemie

Obdrží:

1x VEDILAB s.r.o. - veterinární klinika, Pod Vrchem 51, 312 80 Plzeň
1x Oddělení chemie, 0070, archiv

Další stopy, úkony, postřehy, upřesnění:

Úhyn vysílačkou vybaveného luňáka červeného dle vyhodnocení jednotlivých lokací dle Hynka Matušíka a MVDr. Ivana Literáka nastal dne 8. 5. 2019 v podvečer mezi 18:00 až 21:03 hod., přičemž ve 21:03 byl již uhynulý. Úhyn byl okamžitý a s tělem ani loggerem nebylo do doby nálezu následně manipulováno (hýbáno).

Podrobný popis lokací a času Hynek Matušík:

Ahoj Karle,

posílám Ti lokace s parametry k případu otráveného luňáka AUKI87 :

lokace č . 129 ; 08.05.19 ; 16:00 ; 21°C ; A =219	lokace ptáka je nedaleko hnízda
130 ; - " - 17:00 ; 22 219	lokace ptáka je v místě úmrtí
131 ; 18:00 ; 18 219	- " -
132 ; 19:03 ; 16 32	
133 ; 09.05.19 ; 04:00 ; 9°C; A = 32	
134 ; - " - 05:00 ; 9 32	
135 ; 06:00 ; 10 32	
136 ; 07:00 ; 14 0	
137 ; 08:00 ; 15 0	

Časy jsou v UTC. Podle SELČ je tedy nutno připočíst 2 hodiny.

Parametry, které jsou viz výše, by měly zajímat i vyšetřovatele. Oficiálně by je ale měl dodat Manuel (od Rainera) nebo Ivan. Ten logger je Ecotone a tam je problém, že ta aktivita je vykazovaná s jakousi setrvačností. Vždy čtyři po sobě jdoucí lokace mají aktivitu shodnou. Nechápu, proč to tak je.

Měj se super a zdar

Hynek M.

V den nálezu a místního šetření na lokalitě bylo zjištěno, že v předešlém čase (nejdéle však 1 týdne) došlo k pohybu okolo mysliveckého posedu. V částečně vzrostlé vegetaci byly zjištěny vyjeté koleje od osobního vozu, který u posedu parkoval a otáčel se. Dále na žebříku posedu byla vyměněna jedna dřevěná stupačka, přičemž pod posedem byly patrné stopy po opracování dřevěné kulatiny smrku (odštěpy, piliny). Je pravděpodobné, že na lokalitě se v inkriminovanou dobu pohyboval někdo, kdo se stará o ono myslivecké zařízení.

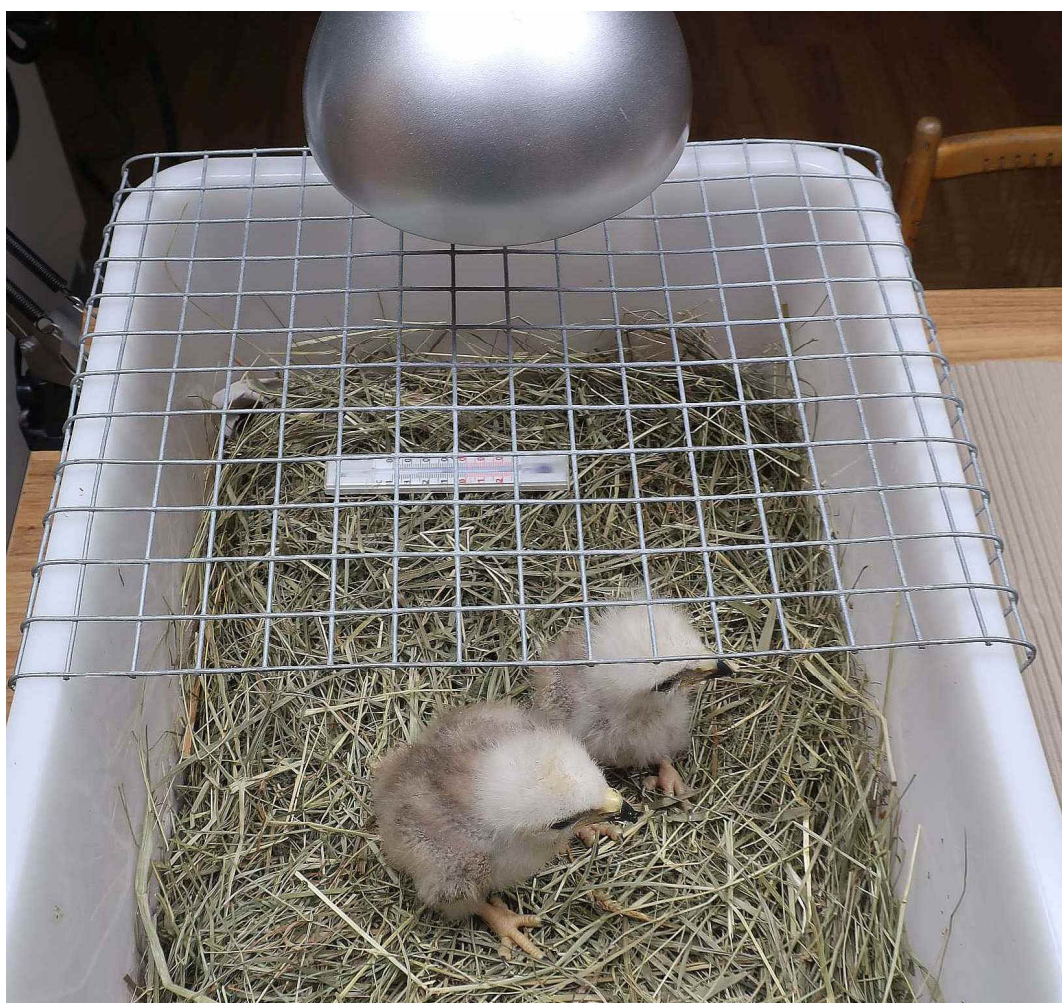
Avizovaná linka elektrického vedení je kompletně zajištěna proti poranění a usmrcení ptáků. Úraz na drátech el . vedení je tím pádem vyloučen.

Mimo zajištění stop, prověření lokality a předání případu Policii ČR byl na místě v souvislosti s danou událostí proveden i další zásah do přirozeného vývoje hnízdícího páru luňáka červeného. Přesněji, po prokázání úhynu telemetricky sledovaného samce luňáka červeného AUKI87, který prokazatelně hnízdil s neoznačenou samicí na nedalekém hnízdě potvrzeném dne 8. 5. 2019, jsme zahájili kontrolu hnízda a zajištění snůšky či čerstvě vylíhnutých mláďat. Vše bylo realizováno na základě perfektně zpracovaných telemetrických dat Hynkem Matušíkem a Ivanem Literákem.

Kontrola a zajištění hnízda provedena 10. 5. 2019

Po opětovném ověření všech událostí a telemetrických dat bylo rozhodnuto, že je nutné zajistit snůšku, případně vylíhlá mláďata z inkriminovaného hnízda. Akce zahájena ve 12:35, kdy jsem s kolegou Davidem Melicharem začal stoupat po kmenu borovice směrem k hnízdu. Při kontrole na hnízdě sedící a stále inkubující samice luňáka (vdova), ta byla vyplašena při výstupu na hnízdo a seděla na třech nasezených vejcích. Vejce byla z hnízda odebrána ve 13:17 hod. a okamžitě převezena do líhně kolegy Vlastimila Voráčka z Roupova. Ten vejce prohlédl a konstatoval, že ve dvou jsou vyvíjející se zárodky. Umístil všechna do líhně. Následně byla ze tří vajec úspěšně vylíhnutá (15. 5. 2019) dvě mláďata (třetí mládě bylo zakrnělé ve vejci a nevylíhlo se). Obě mláďata byla adoptována do náhradních hnízd a opatřena vysílačkou.





Další místní šetření na místě realizovala kolegyně a pracovnice ČSO Praha Klára Hlubocká. Ta hledala další stopy a případně otrávené návnady či uhynulé ptáky. Výsledky jejího šetření jsou součástí samostatného šetření ze strany ČSO Praha.

Původ luňáka červeného AUKI 87.

[http://www.birdtelemetry.cz/mapa-sledovani/?druh=lunak
cerveny&od=27.7.2017&do=06.06.2019&jedinec=auko28](http://www.birdtelemetry.cz/mapa-sledovani/?druh=lunak%20cerveny&od=27.7.2017&do=06.06.2019&jedinec=auko28)

Jméno AUKI87
Číslo kroužku C155573/OPA
Pohlaví samec
Datum zahájení sledování 28. 06. 2017
Věk při zahájení sledování pull.
Lokalita zahájení sledování Plzeňsko
Datum ukončení sledování 8. 5. 2019

Sourozenec [AUKI86](#) a [AUKI88](#), mládě [KITE04](#)
Otráven 8. 5. 2019

Luňák červený kroužkovaný 28. 6. 2017 (K. Makoň) vybaven loggerem na hnízdě jako nevzletné mládě na lokalitě Ves Touškov (PJ) – potomek (jedno ze tří mládat) KITE04.



Projekt, v rámci kterého byl telemetricky sledován.

Realizace a garance za Českou republiku:

Prof. MVDr. Ivan Literák CSc.

Ústav biologie a chorob volně žijících zvířat, Fakulta veterinární hygieny a ekologie, Veterinární a farmaceutická univerzita Brno, Palackého tř. 1, 612 00 Brno, Česká republika.

www.vfu.cz

Investor a garant projektu:

Mag. Dr. Rainer Raab Austria

Technisches Büro für Biologie Mag. Dr. Rainer Raab, Quadenstraße 13, 2232 Deutsch-Wagram, Austria

www.tbraab.at

Technická spolupráce:

Dobrovolný ekologický spolek – ochrana ptactva

Záchraná stanice živočichů Plzeň

Zábělská 75, 312 00 Plzeň, www.desop.cz

Zpracoval dne 01. 07. 2019 Karel Makoň

Ověřil (souhlasí): David Melichar

Hynek Matušík – zpracování telemetrických dat, konzultace.

Příloha - kompletní fotodokumentace a RTG snímky, letka s brokem, pitevni protokol.