



**DOBROVOLNÝ EKOLOGICKÝ SPOLEK - OCHRANA PTACTVA**  
**Záchranná stanice živočichů**  
Zábělská 75, 312 00 Plzeň

tel: 377 460 088 (záznamník)  
mobil: 777 145 960, 777 194 095, 777 760 777

www: [desop.cz](http://desop.cz)  
e-mail: [ptactvo@desop.cz](mailto:ptactvo@desop.cz)

# Zpráva o činnosti

## DES OP a Záchranné stanice živočichů za rok 2013



### **OBSAH:**

#### **1/ Všeobecná část**

*Provoz Záchranné stanice živočichů*

*Druhovú ochranu volně žijících živočichů*

*Ekologická výchova, osvěta, propagace*

*Personální pokrytí, členská základna*

*Finance – stručná roční bilance, sponzoři*

*Závěrem*

**Celková roční bilance pacientů dle jednotlivých druhů za rok 2013**

**Souhrnná finanční uzávěrka za rok 2013**

# **PROVOZ ZÁCHRANNÉ STANICE ŽIVOČICHŮ**

## **Působnost stanice v rámci Národní sítě stanic**

Spádová oblast v rámci NSS - Plzeň, Nýřany, Kralovice, Domažlice, Horšovský Týn

## **Sídlo stanice, jméno vedoucího stanice, aktuální kontakty na stanici**

DES OP - Záchraná stanice živočichů Plzeň

Zábělská 75, 312 00 Plzeň

tel: 377 460 088 (stanice-záznamník)

Pohotovostní mobil : **777 145 960, 777 194 095, 777 760 777**

e-mail: [ptactvo@desop.cz](mailto:ptactvo@desop.cz)

[www.desop.cz](http://www.desop.cz)

Vedoucí stanice: Karel Makoň – předseda DES OP (mobil. 777 145 960)

## **Přidružené stanice, odběrná místa, spolupracovníci**

- jedno odběrné místo je nárazově řešeno přes kolegu a našeho člena Kamila Forsta ve Staňkově (pro oblast Domažlicka). Jedna voliéra a jeden box pro mimořádné případy.
- odchov mláďat savců a zvěře - externě paní Jaroslava Janoušová v domácím chovu
- herpetologie a obojživelníci - prof.MUDr. Ondřej Hes, a Jiřina Hepová kompletní zázemí v osobním vlastnictví v rodinném domku na Zábělské ulici a v Kaznějově
- líheň externě - Vlastimil Voráček Roupov
- zvířata domácí a exotická - síť chovatelů a specialistů na danou problematiku chovu.

## **Zajištění veterinární péče**

Hlavní veterinární servis (smlouva a otevřený účet)

**Veterinární klinika Vedilab spol. s r.o.**

**pod vedením MVDr. Petra Böhma**

Pod Vrchem 51, 312 00 Plzeň

V mimořádných případech i se všemi ostatními veterinárními klinikami a specializovanými veterináři včetně SVS.

## **Stručný popis stanice, roční kapacita**

Rozletová voliéra:

**1x malá 2 x 9 x 2m**

**1x velká 9 x 15 x 3m (voliéra pro vodní ptáky)**

Komory pro ptáky:

**4x dravci, sovy a velké druhy ptactva (2- 3x3x2m a 2- 3x1,5x2m)**

**4x částečně expoziční (přírodní) pro menší a středně velké druhy ptactva, savce**

**1x malá voliéra pro drobné ptáky**

**1 x voliéra pro vodní ptáky (9x15m)**

**2 x izolační box – ošetřovna**

**1x sklepní koje na bobra, jezevce, vydru atd.**

Vodní plocha:

**Dvě tůňky ve voliéře pro vodní ptáky (16m<sup>2</sup>)**

Výběh pro vysokou zvěř apod:

**Lesní komplex 18x18m - polesí Zábělá (Plzeň) + fixační box (4x3m)**

## Celkové výsledky, přehled jednotlivých případů, pacienti

V roce 2013 jsme celkem zasahovali ve **489 případech** a zajistili **1.517 živočichů**.

Z celkového počtu 1517 zajištěných živočichů bylo 1.061 netopýrů (4 druhů) z 58 zásahů.

<b>1517 živočichů</b>	<b>(91druhů)</b>	<b>489 samostatných případů</b>
330 ex. ptáků	(56 druhů)	311 zásahů
1.129 ex. savců	(16 druhů)	124 zásahů
6 ex. plazů a obojživelníků	(4 druhy)	6 zásahů
52 ex. zvířat exotických a domácích	(15 druhů)	48 zásahů

Podrobnosti viz příloha – tabulka jednotlivých druhů a celková evidence pacientů r.2013.



### Černý týden od 1.6 do 7.6. 2013 Plzeňsko

Extrémně deštivé a chladné počasí v druhé polovině hnízdní sezóny u většiny ptačích druhů mělo za následek mimořádný počet výjezdů a zásahů během jednoho týdne. Společně s odchytkovou službou Městské policie Plzeň jsme vyjžděli celkem k 78 zásahům a případům. Nejčastěji se jednalo o vysláblé, apatické a polomrtvé rorýse, následovaly jiříčky, pár čerstvě vyvedených sýkor, mladý včelojed lesní a mládě bobra evropského.



### Topící se sele divokého prasete /PM/

Původně to vypadalo (1.6. 2013) jako vyčerpané zvíře, překvapené velkou vodou a spláchnuté Letkovským potokem mezi ploty zahrad u rodinných domů. Až když sele dobrovolní hasiči z Letkova odchytili, tak se zjistilo, že má ustřelenou kýtu a průstřel břicha. Na tomto případě se opět ukázalo, že většina volně žijících živočichů nemá s klimatickými extrémami, počasím a přírodními pohromami zas až tak velké problémy, pokud jim do toho nezasáhne sám člověk. Už při přebírání telefonátu z linky 112 mi



bylo jasné, že zdravé sele divokého prasete mezi ploty ani v rozvodněném potoce nikdo jen tak nechytí.

### **Mládě bobra evropského**

Mnozí z Vás se zájmem sledovali příběh malého bobra, kterého 3.6.2013 přinesla velká voda ř. Úhlavy do Čižic. Bobřík i přesto, že byl velice malý (podle odborníků cca 2 až 3 týdny starý), velmi dobře přijímal pevnou stravu. Pochutnával si jak na vrbových, osikových i topolových větvičkách, tak na nejrůznějších vodních bylinách a vegetaci. Náhražku mateřského mléka jsme do něj však nedostali a prskal i speciální umělou výživu pro hlodavce. Nechali jsme ho proto pouze na zelené stravě, zelenině a obilninách, což se ukázalo jako nedostačující. Dne 11.6. 2013 malý bobr uhynul a pitva prokázala krom dietní chyby i zápal plic.



### **Užovka obojková – Vejprnice /PS/**

Nalezena a nahlášena (24.10.2013) hlídkou Policie ČR v obci Vejprnice. Pravděpodobně ji někdo přejel sekačkou na trávu a poranil na hlavě i po jedné třetině těla. Poměrně těžká poranění, zejména hlavy a jednoho oka, nedávala užovce příliš velkou šanci na přežití. I přesto všechno ji však kolega MUDr. Ondřej Hes dokázal vyléčit a připravit na následné jarní vypuštění. ***Téměř neuvěřitelný úspěch kolegy Ondřeje Hese, za který si zaslouží naše uznání a obdiv.***

### **Labutí příběh Sulkov /PS/**

Vše začalo telefonátem (27.5.2013) o dospělé labuti chycené na rybářský háček v Sulkově. Lokalita, na které labutí pár hnízdil, je zároveň soukromým rybářským revírem sportovního rybolovu. Při kontrole lokality bylo zjištěno, že oba rodiče jsou nejenom ve vlascích zamotáni, ale i to, že jeden z nich má zcela určitě seknutý háček i v jícnu. Z důvodu ohrožení jak zdravotního stavu obou rodičů, tak průběhu hnízdění, byli ptáci i se dvěma vejci převezeni k nám do záchrané stanice. Vejce putovala obratem do líhně Vlastimila Voráčka z Roupova, samec na operační sál, kde tři hodiny trvalo, než se podařilo háček najít a vyndat. Z vajec se vylíhla obě dvě mláďata, přičemž následně bylo úspěšně odchováno a vypuštěno pouze jedno (LB 8861). Oba dva dospělí ptáci byli ošetřeni, vyléčeni a vypuštěni (4.7. 2013) zpět do volné přírody. Zajímavé bylo i složení tohoto hnízdícího páru. Podle ornitologických kroužků se nám podařilo zjistit, že samec byl jako mladý pták (nevzletné mládě) námi okroužkován 4.8.



2007 na rybníku u Chlumčan (PJ) . Samice pak 27.7. 2008 na rybníku u Mariánského Týnce (PS) rovněž jako mládě. Uměle odchované mládě bylo pak už jako vzletné a odrostlé vypuštěno (24.2.2014) samostatně na ř. Berounku k ostatním zimujícím a handicapovaným labutím. **Poděkování patří Vlastimilu Voráčkovi z Roupova za servis a líhnutí vajec z ohrožených hnízd.**



### **Adopce mláďat čápů bílých z Dolního Žandova /CH/**

Ve věku tři dny po vylíhnutí byla kolegou Karlem Bobálem (ZSŽ Tachov) dne 9.6.2013 sundána z hnízda čápů bílých v Dolním Žandově celkem dvě mláďata čápa bílého. Sundání mláďat předcházelo nález uhynulého samce z hnízdicího páru a ověření aktuální situace přímo na místě. To vše realizovala Pavla Tájková s Přemyslem Tájkem, kteří zároveň požádali o technickou podporu i místně příslušné profesionální hasiče. Mláďata se k nám od stanice kolegy Bobála pak dostala po poměrně složité anabázi až 20.6.2013. Při předání měla čápata zdeformované (zahnívající) vnější špičky prstů na obou nohách a hladové pruhy na peří.



Samotná adopce do náhradních hnízd pak proběhla až po pravidelném kroužkování čápů a vytipování vhodných lokalit.

**Zadní Chodov /TC/** – ke dvěma původním (cca o 3-5 dní mladším) mláďatům bylo (5.7. 2013) přistrčeno jedno naše uměle odchované mládě (č.kroužku YA 678). Opakované kontroly průběhu adopce nasvědčovaly tomu, že přistrčené mládě bylo adoptivními



rodiči bez problémů přijato a krmeno. Třetí den však při kontrole mládě na hnízdě už nebylo. To bylo nalezeno s rozbitou hlavou a mnohočetnými poraněními od zobáku vyhozené dole pod hnízdem. Zachránit potlučené mládě byl problém, ale ve finále se nám to podařilo, i když čáp zůstal v trvalém chovu s těžkými zdravotními následky.



**Dlouhý Újezd /TC/** – k jednomu původnímu (cca o 3 dny mladšímu) mláděti bylo (5.7. 2013) přistrčeno naše druhé uměle odchované mládě (č.kroužku YA 679). Toto mládě bylo na rozdíl od toho prvního adoptivními rodiči nejen bez problémů přijato, ale i úspěšně odchováno a vyvedeno mimo hnízdo.



### **Vyседěla je slepice a vychovali náhradní rodiče**

(adopce mláďat čápů bílých 2009 – 2013)

Náš příběh tentokrát začíná v jižních Čechách v roce 2009, kdy po úhynu jednoho z rodičů hnízdícího páru čápa bílého na umělé hnízdní podložce v obci Štětkny u Strakonice zajistil kolega Libor Šejna (ZSŽ Makov) celkem tři nasezená čapí vejce.

Ta následně vylíhla pod slepicí a ve věku dvou týdnů předal k nám do ZSŽ Plzeň k adopci.





Z naší strany adopce proběhla na předem vytipovaná hnízda s poměrně dobrým výsledkem, který byl v roce 2013 potvrzen a korunován zachycením jednoho z původně uměle odchovaných a adoptovaných mláďat v sousedním Německu. Čáp byl dokonce v Německu po čtyřech letech kontrolován jako hnízdící pták.

### III. mládě (č. kroužku YY 834) adoptováno 4.7. 2009 do náhrad. hnízda v Draženově (DO) V den adopce na hnízdě tři přibližně stejně velká mláďata čápa bílého (3+1).



## REPORT OF A RINGED BIRD

National Museum  
Bird Ringing Centre  
Hornoměřolská 34  
102 00 Praha 10 Czech Republic  
krouzkovaci\_stanice@nm.cz  
+420271961256

#### Ringling data

Number PRAHA YY 834  
Species CICONIA CICONIA  
WHITE STORK  
Sex unknown  
Age pullus  
Date 4.7.2009  
Place Draženov  
Region Domažlice / CZ16  
Country Czech Republic  
Remarks (place)  
Coordinates 49°27' N 12°52' E  
Remarks původně ZSŽ Makov - adopce  
Ringer Makoň Karel (2003 )

#### Recovery data

Date 3.7.2013  
Place Burgliebenau  
Region Sachsen Anhalt / DERA  
Country Germany  
Remarks (place)  
Coordinates 51°24' N 12°03' E  
Species CICONIA CICONIA  
WHITE STORK  
Sex unknown  
Age unknown  
Condition Alive and certainly released (7)  
Circumstances Ring number read in field (28)  
Remarks  
Finder HIDDENSEE VW, GER (10001 )

Distance (km) 224 Elapsed time (day) 1460 Direction 345,06 Ref: 2.9.2013/Z24430

Another reports  
6.6.2013; Burgliebenau; DE; 51°24' N 12°03' E ; 7; 28; HIDDENSEE VW, GER ; 224 km

### Další adopce mláděte káně lesní – Druztová, polesí Háj /PS/

Již poněkoličtější jsme adoptovali mládě káně lesní do náhradního hnízda. Tentokrát se jednalo o mládě náhodně nalezené 18.6.2013 v lese u obce Tatiná /PS/. Původní hnízdo nebylo dohledáno, a tak bylo po okroužkování (C 150125) mládě přistrčeno (29.6.2013) k jednomu původnímu do hnízda náhradního v polesí Háj u obce Druztová (PS). Následné kontroly prokázaly úspěšnost adopce a vyvedení obou mláďat.



## Adopce mláděte kalouse ušatého – Druztová, polesí Háj /PS/

Zhruba tři týdny staré mládě kalouse ušatého bylo původně nalezené (10.6.2013) v průmyslové zóně v Plzni na Borských polích. Původní hnízdo k vrácení mláděte na lokalitu se však najít nepodařilo a s ohledem na charakter místa nálezu nebylo možné mládě na místě ani ponechat k dokrmení rodiči. Proto jsme 18.6.2013 přistoupili k adopci a mládě přistrčili na hnízdo náhradní v polesí Háj u Druztové (PS). Na náhradním hnízdě byla zároveň okroužkována další tři přibližně stejně stará mláďata a opakované kontroly prokázaly, že adopce čtvrtého mláděte do hnízda byla úspěšná.

*Poděkování pak patří hlavně panu hajnému Jiřímu Blovskému za jeho dlouholetou přízeň a spolupráci při hledání vhodných hnízd k adopci a kroužkování.*



## Mláďata vydry říční - Plzeňsko

Naše první velice malé (cca 4 týdny staré) mládě vydry říční bylo náhodně nalezeno 11.8.2013 v kopřivách u řeky Radbuzy v Plzni – Liticích (PM). Místní chataři mládě našli odpoledne mimo noru, plné klíšťat, vyhladovělé a hlasitě pískající. Zdravotní stav zvířete byl již při nálezu kritický a i přes veškerou péči se nám mládě odchovat nepodařilo. Vydří sameček uhynul 22.8.2013, což bylo jedenáctý den od nálezu.

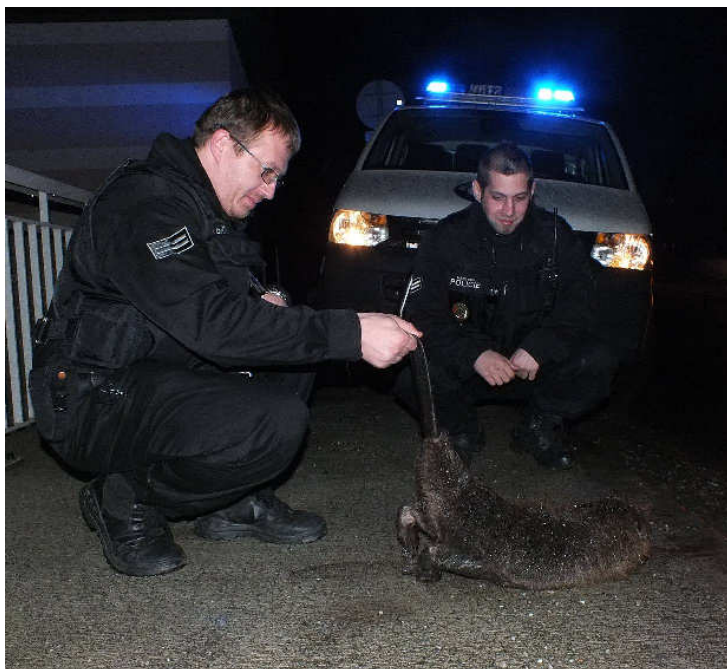
Druhé již větší (cca 2 měsíční) a částečně i samostatné mládě bylo nalezeno jako ztracené 5.9.2013 na řece Úslavě v Sedlci u Starého Plzeňce (PM). V tomto případě pravděpodobně převáděla samice několik mláďat z jedné nory do druhé, a když vydry procházely obcí přes silnici, tak se jedno mládě po vyrušení (například autem) ztratilo. U vyder se to stává poměrně často, a zatímco matka pokračuje se zbývajícími mláďaty dál, ztracené zůstává na místě, kde hlasitě píská. Toto mládě bylo úspěšně odchováno a předáno kolegům do ZSŽ ve Vlašimi k dalšímu chovu a přípravě na vypuštění.





## Borská přehrada /PM/ – vydra a bobr

Silnice vedoucí přímo po hrázi Borské přehrady v Plzni je častým místem, kde dojde ke střetu migrujících volně žijících živočichů s projíždějícími automobily. Jenom v roce 2013 jsme na lokalitě zajistili (20.3.2013) dalšího přejetého (již pátého) bobra evropského a nově i jednoho samce vydry říční ( 16.12. 2013). Ve skutečnosti se však stále jedná o pouhý zlomek prokázaných úhynů a nalezených zvířat.



## Zamotaná kavka - Husova ul. Plzeň /PM/

Dne 16.6.2013 jsme s kolegou Milošem Paiskerem ml. řešili mládě kavky obecné zamotané za nohy do smotku provazu v hnízdě pod střešou na domě v Husově ulici č. 40. Mládě viselo hlavou dolů ze střešního prostoru pod okapem čtyřpatrového činžovního domu, směrem do vnitrobloku. Nebýt všímavých sousedů, kteří případ nahlásili, tak by se mládě z provazů samo nevymotalo. Záchranná akce byla s ohledem na špatnou přístupnost poměrně náročná, ale i přesto se nám podařilo mládě (EN 9967) zachránit, vyprostit a vrátit rodičům na lokalitu.





### **Krahujec obecný ve výrobní hale - Nýřany /PS/**

V zápalu lovu a pronásledování kořisti se spolu s mladým špačkem do výrobní haly v Nýřanech dostal (23.7.2013) i samec krahujce obecného. Zatímco špaček halu bez problémů opustil otevřenými vraty, krahujec se několik hodin držel stále u stropu a nemohl najít cestu ven. Stává se to poměrně často, a dokud dravce neodchytíme a nevypustíme ven, tak v hale zůstává i několik dní. V tomto případě se nám však dravce podařilo odchytit téměř okamžitě, a tak po okroužkování (EN 9976) byl na lokalitě vypuštěn zpět do volné přírody.



### **Srny v logistickém centru ve Štěnovicích /PJ/**

Odchyt dvou srn uzavřených v oploceném areálu obřího logistického centra skladových hal u Štěnovic (PJ). Realizováno 25.10.2013, zvířata odchycena do sítě a vypuštěna na lokalitě mimo areál.





## Sýček obecný na Plzeňsku

Dne 9.7.2013 náhodně nalezeno jedno slabé mládě sýčka obecného mimo hnízdo, které se podařilo najít a prokázat další velice vzácné hnízdění sýčka obecného na Plzeňsku. Sýček obecný patří v současné době k nejhroženějším sovám naší přírody a je úzce vázaný na lidské stavby. I přesto, že nalezený slabý sýček následně uhynul, byla na lokalitě okroužkována ještě dvě zbývající zdravá a vyvedení schopná mláďata. Za dvacet let naší činnosti to bylo druhé hnízdění a čtvrtý sýček obecný, kterého jsem za svůj život viděl. *Děkujeme majiteli objektu za přístup, vstřícnost a pomoc.*



## Odchovy mláďat savců

Odchovy mláďat savců, řešeny převážně přes specializovaná zařízení a kolegy. Některá mláďata veverek předána do stanice PINKY, ostatní mláďata řešena na stanici. V roce 2013 celkem přijata tři zbytečně donesená mláďata **zajíců polních**, přičemž jedno mládě bylo vráceno zpět na lokalitu rodičům a dvě mláďata se odchovat nepodařilo a uhynula.



Mláďata **kuny skalní**, **lišky obecné**, **divokých prasat** a **samců od spárkaté zvěře** neodchováváme, jelikož jejich začlenění a návrat zpět do volné přírody je velice problematický, stejně jako jejich následné umístění a chov v zajetí.

### Další zajímavější případy a výjezdy

**Orlovec říční** s Finským ornitologickým kroužkem, nalezen 13.9.2013 popálený elektrickým proudem u obce Malovice u Stříbra (TC).

Celkem **462 netopýrů hvízdavých** 22.8. 2011 v soukromém bytě v Plzni na Borech

**Sýc rousný** - vyvedené mládě 6.6. 2013 - Vysoká u Dobřan (PJ)

**Sluka lesní** zajištěna 20.11.2013 na nádraží ČD Horšovský Týn (DO), sražena vlakem

Mládě **včelojeda lesního** nalezené 8.9. 2013 u obce Lité (PS) s poraněným křídlem

**Vrána obecná – černá** nalezená 18.5. 2013 po střetu s autem v obci Dřevec (PS)

Záchranný transfer **mihulí říčních** na ř. Mži v Plzni na Roudné 27.7. 2013



### Celková bilance / úspěchy – neúspěchy/

Rok 2013 byl pro většinu volně žijících živočichů v důsledku nepříznivých klimatických podmínek jednoznačně nejhorším rokem za posledních dvacet let. Dlouhotrvající deště a chladné počasí v průběhu celého léta výrazně zasáhly do průběhu hnízdění většiny volně žijících druhů ptáků a zároveň i negativně ovlivnilo jeho úspěšnost. To vše se pak odrazilo i na počtu zásahů a výjezdů. Nepočítám-li extrémní počet zásahů a výjezdů, které přímo souvisely s počasím a úhynem zvířat v jeho důsledku, tak celkový příjem pacientů za rok 2013 byl následně nižší. Podobně to vypadalo i s úspěšností léčby zvířecích pacientů, neboť většina zvířat byla přijata již v kritickém zdravotním stavu.

**Více podrobností v tabulce jednotlivých druhů dělených dle výsledků léčby – Evidence pacientů.**





## Asistence policii, hasičům a orgánům ochrany přírody

Převážně noční zásahy u dopravních nehod, na veřejném prostranství a v zástavbě. Převzetí poraněného živočicha či zvířete ze zájmového chovu (věci nalezené). Dočasná péče o zvířata zabavená, opuštěná či v majetkovém řízení. Dlouhodobá vzájemná technická i odborná spolupráce a komunikace.



## Školení hasičů, strážníků městské i státní policie – manipulace se zvířaty

Dvou až čtyřhodinový seminář zaměřený na jednotlivé případy, zásahy a hlavně manipulaci se zvířaty. Velice atraktivní kurz vysoce ceněný zejména mezi samotnými účastníky proběhl hned na několika místech po celé ČR. Jako jeden z nejlepších proběhl kurz, který byl realizován ve spolupráci se Záchranou stanicí živočichů Pasíčka (Bor u Skupče), kde kolega Josef Cach připravil, zorganizoval a zafinancoval hned několik samostatných bloků pro různé skupiny v oblasti operujících profesionálních hasičů a strážníků. Akce se nejen vydařila ale i líbila.



## **Nadstandardní servis - odchyt domácích a exotických zvířat**

### **Plechová žába - Supermarket Kaufland Plzeň - Bory**

Přicestovala z Kolumbie v bedně s banány do prodejny Kaufland v Plzni na Borech. Když jsem ji 5.3.2013 přebíral na informacích prodejny, byla úplně placatá a jako vyřezaná z plechu. Ještě téhož dne jsem ji proto předal kolegyni paní Jiřině Hepové z Kaznějova, která žáby chová. Paní Hepová dokázala žábu nejen zachránit, ale i dostat do perfektní kondice. Žábu se podařilo určit jako samce rodu *Scinax*. Dělá radost chovatelce dodnes.

*Poděkování patří zejména paní Jiřině Hepové za její perfektní přístup a výborně odvedenou práci.*



Dále v rámci nadstandardního servisu bylo v průběhu roku 2013 realizováno 48 samostatných zásahů a odchytů zvířat domácích či exotických. Většinou se jedná o zvířata ztracená, opuštěná či úmyslně vypuštěná, anebo předaná bez uvedení původu či majitele. Do této evidence spadají i městští (zdivočelí) a poštovní holubi (21 ex.) včetně zvířat trvale chovaných z let předešlých.

**Andulka vlnkovaná** – celkem 2 exempláře (náhradní chovatel)

**Holub domácí zdivočelý (poštovní)** – celkem 21 exemplářů.

**Kajmanka dravá** – 7.8.2013 Střapole (RO) – vrácena majiteli

**Klokan** – 14.9. 2013 Plzeň, Jateční tř.(PM) – vrácen majiteli

**Koza domácí** – 23.11. 2013 Krkavec (PM) – vrácena majiteli

**Koza domácí** – 30.11. 2013 Vochov (PS) – vrácena majiteli

**Králík domácí (zakrslý)** – celkem 9 exemplářů (věc opuštěná)

**Křeček** – celkem 3 exempláře (věc opuštěná)

**Morče** – celkem 2 exempláře

**Papoušek** – 30.11.2013 Plzeň, U Borského parku – vrácen majiteli

**Želva nádherná** – celkem 7 exemplářů.

**Většina případů řešena v součinnosti s Městskou policií Plzeň a MMP OŽP.**





## Rozšíření a údržba chovatelského a léčebného zázemí

### ► Celková rekonstrukce přípravy krmení a skladu.

Hlavně díky finanční podpoře z **Národní sítě záchranných stanic (MŽP ČR)** se podařila celková rekonstrukce přípravy krmení a skladových prostor v hlavním léčebném areálu naší záchranné stanice živočichů. Pořízen byl jak nový kuchyňský pult s vařidlovou deskou, tak skříňky na uskladnění krmení. V rámci rekonstrukce byl pořízen i nový pultový mrazák, lednice, nádobí, misky na krmení, váhy a další důležité pomůcky. Součástí rekonstrukce bylo i předělání osvětlení a elektroinstalace, zejména zásuvek. Předpokládáme, že nové modernější zařízení nám bude sloužit několik let.

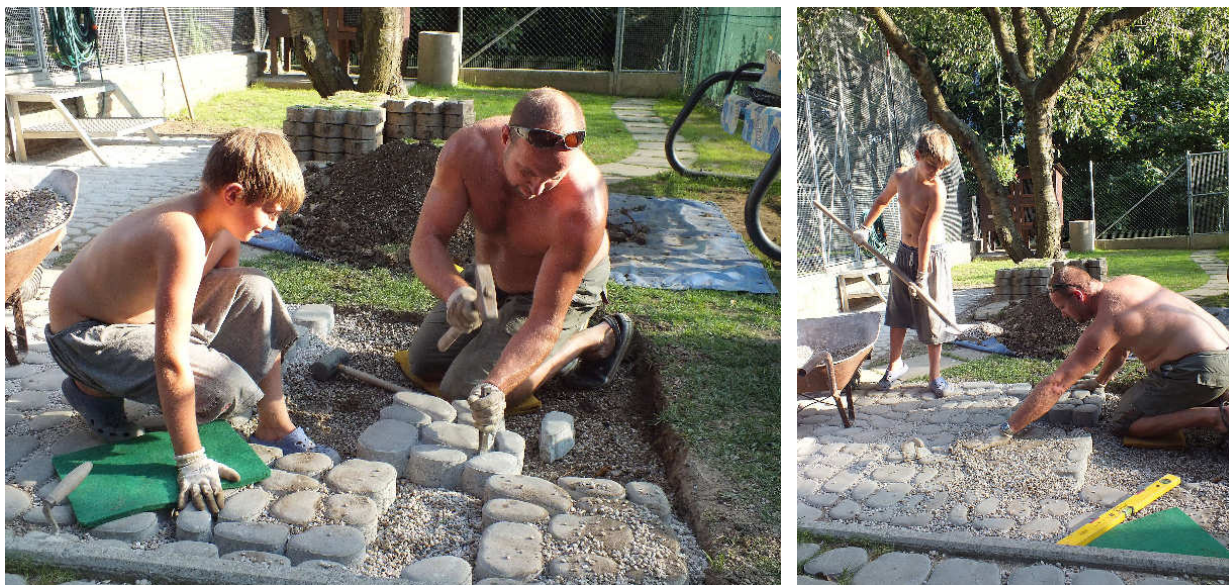


### ► Celková rekonstrukce příručního skladu materiálu a pomůcek

Na celkovou rekonstrukci přípravy krmení navazovala rekonstrukce i sousedních skladových prostor. Původní zastaralý a částečně již nevyhovující nábytek byl nahrazen nábytkem novým. Konkrétně se jednalo o šoupací skříň šatní, nižší skříňku na materiál, obložení stěn, novou polici a odkládací stěnu. Vše bylo řešeno v jednom stylu, maximálně účelně a s velkým důrazem na využití a funkčnost.

### ► Výměna dlažby u voliéry pro vodní ptáky a ošetřovny - zahrada

Výměna vegetačních tvárníc v prostoru před vstupem na ošetřovnu a do voliéry pro vodní ptáky. Celkové ujednocení dlažby a povrchů na zahradě, výměna kosočtvercových vegetačních tvárníc za imitaci sázených kamenů. To samé proběhlo i v prostoru odpadní jímky od ošetřovny.





➤ **Expozice budek pro netopýry**

Nově zřízená expoziční část u voliéry pro vodní ptáky – zahrada.

➤ **Prostor u odpadní jímky – předělání jímky - hlavní areál ZSŽ.**

Předělání zpevněných ploch, výměna horního ústí odpadní jímky. To vše bylo předěláno a upraveno tak, aby i nadále fungovalo a plnilo svůj význam s ohledem na provoz ZSŽ.



➤ **Střecha nad voliérami**

Nová průsvitná část střechy nad voliérami pro dravé ptáky. Polykarbonátové desky o síle 16 mm umístěné na speciálním dřevěném roštu kryjí otevřenou (odvětrávací) část zařízení před deštěm a sněhem.

➤ **Rekonstrukce expoziční části – veranda**

Celková rekonstrukce expoziční části verandy provozní místnosti. Nové prosklené vitríny i spodní celodřevěné skříňky. Výměna podlahové krytiny, předělání jednotlivých expozic, nové preparáty a přírodniny.



➤ **Transportní bedny a odchyťové klece.**

Nové transportní dřevěné bedny rozdílných velikostí. Odchyťové drátěné klece, vyráběné dodavatelsky na zakázku.



### ➤ Pravidelná údržba zeleně a nátěry zařízení.

Pravidelná údržba zeleně, sekání trávy, výsadba keřů a péče o zeleň i mimo areál ZSŽ. Antikorozní nátěry, údržba dřevěných částí zařízení.

**90% realizováno svépomocí z rozpočtu DES OP (fond rezerv a našetřených sponzorských darů) za přispění Města Plzně ( MMP – OŽP), Plzeňského kraje i NSS (MŽP ČR), sponzorů a drobných dárců.**

## Posílení a údržba technického vybavení

### ➤ Servis a údržba zásahového vozu, pojištění.

Pravidelné servisní kontroly zásahového vozu **TOYOTA**. Výměna a doplňování provozních kapalin, údržba vnitřního interiéru a péče o další technické vybavení. Průběžná výměna pneumatik a dalších opotřebovaných doplňků.

**Nákup služebního vozidla výrazně podpořila NADACE ČEZ (r.2010). Servis a údržba Město Plzeň, Plzeňský kraj a NSS.**

### ➤ Další technické vybavení, nářadí, výstroj a ochranné pomůcky.

Pravidelná údržba a obnova technického vybavení, výstroje a pracovních pomůcek. Řešeno v průběhu celého roku dle aktuální potřeby. Konkrétně se opět jednalo o nákup **nových brodivých holin, dalších odchyťových sítí (podběráků) a tyčí, drobného technického vybavení, ochranných pomůcek, pracovní obuvi i oděvů, lezeckého a jisticího vybavení**. Rovněž došlo k obnově některého elektro nářadí.

### Do drobného hmotného majetku přibylo:

Majetek - text:	Množství:
Nástrojový stolec - ošetřovna	1
Židle jezdící - Dental CH: Kovonax Dental CH	1
Skartovačka na dokumenty	1
Endoskop + sonda 0,9 mm Findoo C 105638	1
Mobilní telefon NOCIA C2-01	1
Odchyťové klece	4
Brašna na fotoaparát	1
Kamera CANON LEGRIA HF R406	1
Aku bruska úhlová Makita BGA 450 RFE	1
Mrazák pultový - Gorenje	1
Dřevěné vitríny(skříně) expozice veranda	4
Čerpadlo Aquamax Premium eco 1600	1
Zabezpečení ZŠ6 - Zahrada (Alarm)	1
Vrtačka malá, ruční NAREX EVP 13EH3	1
Vitríny skleněné - veranda	1
Lednice Philco PTL 1302	1
Varná deska Beko HDCG 32220FX	1
Kuchyňský linka, manipulační pult - přípravná	1
Skříně, pulty a technické zázemí - přípravná	1
Skřínky sklad krmení - přípravná	10
Horolezecké a jisticí prvky - lana	3
Horolezecké a jisticí prvky	10
Boty letecké zimní (K. Makoň)	1
Palice - nářadí	1
Holiny pracovní - neoprenové	1
Holiny pracovní - neoprenové	1
Kurty - upínací pásy	2
Batoh OSPREY Cyber (černý)	1
Fotoaparát Canon PoweSht G15 + příslušenství	1

**Zakoupeno z rozpočtu DES OP, kapitola Obnova technického a zásahového vybavení a podpory MMP – OŽP, Plzeňského kraje i NSS (MŽP ČR).**

➤ **Servis a údržba PC techniky, fotoaparátů a záznamového zařízení.**

Pravidelný servis a údržba všech počítačových systémů DES OP. Nákup nového fotoaparátu Canon PoweSht G 15, kamera CANON LEGRIA HF R406. Dokoupení některých dalších počítačových komponentů, záložních disků a pomůcek k archivaci či přehrávání záznamů. *Zvláštní poděkování Petru Jakubíkovi za kompletní servis a péči o výpočetní techniku.*

➤ **Pojištění majetku, areálu a činnosti organizace.**

Jako součást péče o majetek organizace, bezpečnost členů a chod spolku máme uzavřeno několik zákonných i externích pojištění, zejména proti způsobené škodě a nežádoucím následkům. Pojistky celkově koncem roku 2013 přepracovány a aktualizovány.

**Majetek, pozemky a nemovitosti**

➤ **Nový pozemek v přírodě – Terešov /RO/**

Nákup pozemku v katastru obce Terešov, jeho prosvětlení a částečná příprava tůní pro obojživelníky. Projekt postupně realizován a rozložen do několika let a etap.

*Projekt financován a realizován MUDr. Ondřejem Hesem , Ing. Tomášem Viletou. Dílčí úkony pak v rámci rozpočtu DES OP a za přispění příznivců naší činnosti.*



➤ **Ošetřovna - zahrada**

Zabezpečení pozemku a majetku, instalace bezpečnostního střežícího zařízení, čidel a kamer. Nákladná investice do efektivního zabezpečení areálu, bohužel nezbytně nutná a potřebná. Celkově i nadále se vyvíjející projekt zaměřený zejména na postupné dovybavení ošetřovny, karanténních boxů a samotné voliéry pro vodní ptáky. Dále však i údržba pozemku, oplocení a zeleně.





## **DRUHOVÁ OCHRANA VOLNĚ ŽIJÍCÍCH ŽIVOČICHŮ**

### **Mapování zdravotního stavu populace šelem na území města Plzně.**

Již třetím rokem realizovaný projekt, kdy se snažíme zmapovat zdravotní stav šelem vyskytujících se hlavně na území města Plzně. Jedná se nejčastěji o lišku obecnou a kunu skalní, přičemž nárazově pak i jezevce lesního a vydra říční. Cílem projektu je získat alespoň zevrubnou představu o tom, v jakém zdravotním stavu se vyskytuje populace sledovaných druhů. V praxi to znamená, že se snažíme získat co nejvíce uhynulých a vyšetření schopných šelem, které následně posíláme na kompletní vyšetření a pitvu do Prahy na Státní veterinární ústav Praha – Zkušební laboratoř diagnostiky infekčních nemocí zvířat. *Tento projekt je financován z rozpočtu DES OP za podpory Města Plzně a v součinnosti s odchytkovou službou Městské policie Plzeň a KVS Plzeň.*



### **Kyslíkový deficit na řece Berounce - Plzeň Bukovec – Dolany /PM, PS/**

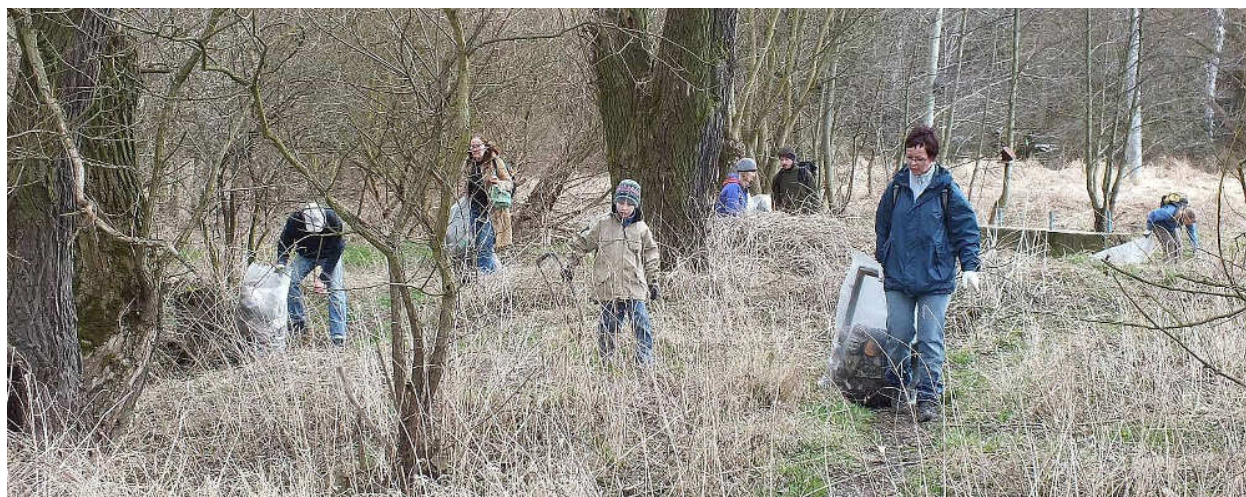
Další kyslíkový deficit a hromadný úhyn ryb na řece Berounce pod Plzní se opět odehrál první týden v měsíci srpnu 2013. Monitoring jeho průběhu a následné sčítání škod nás opět ujistilo v tom, že největším problémem našich vod opravdu není kormorán velký a volavka popelavá.





## Velká úklidová akce u řeky Berounky – Plzeň /PM/

Samostatná víkendová akce zaměřená na úklid obou břehů ř. Berounky na lokalitě u kostela sv. Jiří a části Pecihrádku byla zrealizována 13.4.2013. Celkem 23 dobrovolníků uklízelo celé dopoledne neuvěřitelné množství odpadků, naplavených či vyhozených u ř. Berounky. *Děkujeme všem zúčastněným za zájem a pomoc, Městskému obvodu Plzeň 4 za likvidaci odpadu.*





## Odhalení další nelegální činnosti - jestřábí koše a Karbofuran /PS/

Závažný případ a odhalení další závažné trestné činnosti, tentokrát v honitbě Mysliveckého sdružení Hodyně u Kralovic /PS/. Majitelka Karbofuranem otráveného psa začala pátrat na vlastní pěst a odhalila v honitbě MS Hodyně celkem dva plně funkční jestřábí koše i s návnadou a jeden koš nefunkční. Případ byl medializován a předán kriminální policii, která pachatele bohužel nevypátrala.



## Tůňky pro obojživelníky – Lomany /PS/

Samostatný projekt obnovy a zkvalitnění biotopu na lokalitě Lomany. Jednalo se o založení a vybagrování čtyř kaskádovitých tůň pro obojživelníky na naučné stezce Lomany včetně následné údržby a zvelebování lokality. Péče o tůně, zeleň i okolní biotop. *Realizace projektu manželé Hepovi, Kaznějov. Realizováno za technické a finanční podpory Lesů ČR, správa Plasy v roce 2011.*



## Tůňky pro obojživelníky – Plzeň – Doubravka (sv. Jiří)

Samostatný projekt obnovy a zkvalitnění biokoridoru na lokalitě u kostela sv. Jiří v Plzni Doubravce. Pravidelná údržba a čištění lokality. Větší akce realizována 10.10. 2013 se studenty **Střední školy informatiky a finančních služeb z Plzně**, kteří pomáhali likvidovat polomovou kalamitu a uklízeli na lokalitě.

*Realizace projektu Prof. MUDr. Ondřej Hes, Ph.D za podpory SOŠ Informatiky a finančních služeb Plzeň pod vedením paní profesorky Mirky Hesové.*



### Hnízdní podložky pro orlovce říční - Starý Smolivec /PJ/

Dne 9.4.2013 proběhlo znovu osazení pevné hnízdni podložky pro orlovce říční na lokalitě Starý Smolivec (PJ). Speciální kovová hnízdni podložka přímo na míru s imitací rozestavěného hnízda pro orlovce říční byla definitivně osazena za asistence energetiků na předem vybraný a dohodnutý sloup vysokého napětí. Podložka byla na sloup osazena již v roce 2011, ale jelikož vedení procházelo celkovou rekonstrukcí, tak v roce 2013 musela být na lokalitu osazena podložka nová. Hnízdění orlovce však ani v roce 2013 bohužel nebylo prokázáno.

*Projekt realizován ve spolupráci s Ing. Petrem Jindrou a energetiky skupiny ČEZ.*



### Další hnízdni ostrůvek do rezervace Nový rybník - Líně /PS/

Výroba a osazení nového hnízdniho ostrůvku pro rybáky a racky na lokalitu Rezervace Nový rybník. Nový ocelový a pevný ostrůvek je osazen na železných stojnách vedle již stávajícího ostrůvku plovoucího. Oba ostrůvky by měly zatraaktivnit hnízdni možnosti sledovaných ptačích druhů na rezervaci. Realizováno 14.3. 2013 za podpory členů a příznivců naší činnosti. Součástí výroby hnízdniho ostrůvku byl i úklid odpadů nalezených na ploše rezervace.

*Projekt metodicky veden a finančně podpořen Plzeňským krajským úřadem.*





## Zabezpečení linky elektrického vedení – Poběžovice /DO/

Technické zabezpečení linky elektrického vedení na lokalitě Poběžovice. Osazení bezpečnostních prvků minimalizujících opakující se úrazy a úhyny čápů bílých v Poběžovicích. *Několik let po sobě se opakující problém byl odstraněn na náklady energetiků za technické podpory a z iniciativy kolegy Ing. Petra Jindry, Miloslava Malíka, specialisty na ekologii ČEZ Distribuce, a.s. a zpravodajky Ing. Ireny Lindové z Poběžovic. Děkujeme.*

## Rekonstrukce, úpravy, údržba hnízd a hnízdišť čápa bílého v r. 2011

*Provádí se v rámci každoročního servisu pro obce, krajské úřady, orgány ochrany přírody a vlastníky objektů za finanční podpory příslušných krajských úřadů a obcí.*

### Nýřany (PS) – UHP na funkční komín policejní stanice

**31.8.2013** v rámci plánované rekonstrukce sundání původního hnízda z funkčního komína budovy policejní stanice, vyčištění zanesených průduchů, střech a okapů, úklid a likvidace hnízdního materiálu.



**15.9. 2013** osazení ocelové nosné konstrukce mimo těleso komínu a montáž umělé hnízdní podložky včetně zábrany proti zahnízdění, vyrobené a osazené na funkční komín. *Akce realizována v součinnosti s majitelem budovy a služebnou Policie ČR.*





### Dolní Lukavice (PJ) – UHP na nefunkčním komínu bývalého lihovaru.

**20.2. až 10.3. 2013** celková rekonstrukce a oprava puklého cihlového komínu bývalého lihovaru. Vyzdvižení původního hnízda, oprava komína, věnce a příprava hnízdní podložky.



**10.3.2013** osazení umělé hnízdní podložky na předem připravenou konstrukci. Osazení imitace rozestavěného hnízda. *Vše realizováno odbornou firmou na náklady majitele. DES OP dodal pouze korpus imitace rozestavěného hnízda a vykonával odborný ornitologický dozor. Téhož dne příprava hnízda, závěrečná fáze, ukončení akce.*

### Hlinné (TC) – UHP na střeše skladové budovy (fa. Volka a syn)

**29.10.2013** sundání hnízda původního, osazení nové hnízdní podložky včetně nosné konstrukce a imitace rozestavěného hnízda. *Realizováno za přímé podpory a finančního příspěví vlastníka objektu fa. Volka a syn.*





## Další hnízda a lokality mimo kraj:

### 28.2. 2013 Jesenice u Rakovníka (RA)

Posouzení stavu UHP na funkčním komínu místní firmy. Akce nakonec realizována mimo DES OP v režii vlastníka komína a kolegů ornitologů.

### 29.11. 2013 Dráčov (JČ)

Mimořádná akce pro kolegu Prokopa Pitharta, snížení přetíženého hnízda na objektu obce Dráčov. Akce realizována za podpory místně příslušných profesionálních hasičů a místní Střední odborné školy.



Dále realizován pravidelný monitoring a kroužkování mláďat na hnízdě a sledování vybraných lokalit.

### Monitoring a evidence všech hnízd a hnízdišť čápa bílého na katastru bývalého Západočeského kraje (PKÚ a KVKÚ)

ČSO objednaný a částečně hrazený monitoring všech lokalit a hnízdišť s výskytem čápa bílého. Fyzická kontrola a fotodokumentace všech námi sledovaných a evidovaných hnízd čápů bílých na dohodnutém území. *Projekt dotován a objednan ČSO.*

*Dále pak kroužkování mláďat a kontrola všech sledovaných hnízdišť.*

## Čáp černý

### Drahkov - Unětice (PJ) – stromové hnízdo čápa černého

24.3.2013 přesun nově osazené hnízdní podložky na vhodnější místo. Z původního modřínu konstrukce i s podložkou přesunuta na vhodnější lokalitu cca 50m od původního místa na borovici s pasekou.

## Dále pak kontrolována všechna námi sledovaná hnízda:

### ► Kladruby u Stříbra (TC)

*Hnízdo je na statném modřínu ve výšce cca 17 m nad zemí a otočené nad lesní cestu (průsek) kousek (cca 1 km) od dálnice v katastru polesí Kladruby (cca 400 m od kraje lesa).*

### ► Vysočany u Boru (TC)

*V roce 2012 nová kovová hnízdni podložka na modřínu ve výšce 13,5 m.*

*Původní hnízdo strženo při těžbě dřeva koncem roku 2011. Nové hnízdo v režii DES OP.*



### ► Chrančovice (PS)

*Lokalita úmyslně utajovaná, hnízdíště v soukromém lese nedaleko Chrančovic.*

*Hnízdo je na nové uměle vytvořené (kovové) hnízdni podložce (smrk) cca 15 m nad zemí.*

### ► Staňkov (DO)

*Nově objevená lokalita a hnízdo. Hnízdo na borovici cca 15 - 18 m nad zemí.*

*Postaveno jako náhradní hnízdo po těžbě v roce 2011.*

### ► Dražkov – Unětice (PJ)

*Nově objevená lokalita a hnízdo. Hnízdo na modřínu cca 16-18 m nad zemí.*

### ► Nezdice u Přeštic – Zelené (PJ)

*Nově objevené hnízdo. Nebezpečně situované hnízdo na borovici cca 15 m nad zemí, údajně prokázané hnízdění již v roce 2011. 8.9. 2012 osazení nové hnízdni podložky cca 50m směrem do lesa od původního hnízdna. Nová kovová podložka osazena na borovici do výšky cca 15 m s cílem nabídnout čápům bezpečnější hnízdni možnost.*

### ► Výtoň - Merklín u Přeštic (PJ)

*Hnízdo kroužkované J. Vlčkem, nalezené Josefem Rybárem. Hnízdo na rozdvojeném modřínu.*



► **Bezemín – Gutštejn (TC)**

*Již několik let sledované hnízdo na borovici cca 13m nad zemí.*

► **Krasíkov (TC)**

*Nově uměle vytvořená (kovová) podložka na sousedním smrku původně postaveného, následně poraženého hnízda.*

► **Hubenov – Zahrádka (PS)**

*Již několik let sledované hnízdo na borovici cca 8-10 m nad zemí.*

**Nově pak kroužkována mláďata čápa černého na hnízdě:**

► **Výtoň - Merklín u Přeštice (PJ)**

*Hnízdo kroužkované J. Vlčkem, nalezené Josefem Rybárem. Hnízdo na rozdvojeném modřínu.*



## **500 budek pro Plzeň**

Další realizace a osazování ptačích budek vyrobených za finanční podpory **Plzeňské teplárenské, a.s.** Součástí akce bylo i čištění budek již osazených. Nově osazeny budky do polesí Pytel. *Projekt objednaný a financovaný Plzeňskou teplárenskou a.s., která na jeho realizaci přispěla v roce 2011 částkou 160.000,- Kč. V roce 2013 do projektu vstoupil i další investor, a to částkou 10.000,- Kč, paní Helena Netolická z Červeného Hrádku.*

## **Budky pro rorýse obecné**

Ve spolupráci s Plzeňským krajským úřadem a kolegou Jiřím Vlčkem a Marií Boušovou probíhal v průběhu celého roku 2013 další monitoring výskytu a hnízdění rorýsů obecných na rekonstruovaných (zateplováných) budovách a objektech po celém Plzeňském kraji. Součástí projektu je jak osazování nových hnízdních budek, tak kontrola obsazenosti budek již osazených. Rovněž je prováděn odborný dohled při realizaci staveb a kontrola nařízených opatření. *Projekt metodicky veden a finančně podpořen Plzeňským krajským úřadem.*

## **Budky polesí Zábělá a údolí řeky Berounky**

Podpora hnízdních možností drobného ptactva v městských lesích. Pravidelná údržba, kontrola a čištění cca **100 budek** pro drobné ptactvo, instalovaných v polesí Zábělá (PM), Háj (PS) a v přírodním parku Horní Berounka. Významný projekt pro druhovou ochranu, zaměřený zejména na sledování hnízdění drobného ptactva.

*Projekt podpořený v roce 2000 statutárním městem Plzeň (Nadačním fondem „Zelený poklad“).*



## Budky pro dravce a sovy – pravidelná kontrola

Údržba a pravidelná kontrola budek pro dravce a sovy.



### Krmítka – příkrmování ptactva v parcích

Třináctým rokem fungující zimní projekt. Celkem 6 obřích krmítek ve větších příměstských parcích. Projekt, který si získal velkou oblibu u veřejnosti, zejména u seniorů, má již svou tradici, bohužel však musela být některá krmítka z ekonomických důvodů přesunuta na jiné lokality a příkrmování drobného ptactva omezeno. Nákup slunečnicových semen a jejich distribuce na vybrané lokality. Celkem nakoupeno 2.400 kg (60 pytlů po 40,- kg). *Projekt podpořený statutárním městem Plzeň (Nadačním fondem „Zelený poklad“). Děkujeme všem, kdo nám při realizaci tohoto projektu pomáhají, starají se o naše krmítka a pravidelně do nich přinášejí krmení.*

### Zásyp pro vodní ptactvo – zimoviště na řece Berounce, Plzeň

Příkrmování vodního ptactva obilnou směsí (zadina ječmene, pšenice) na zimovišti u kostela svatého Jiří. Kontrolní odečty ornitologických kroužků, odchvy a kroužkování, kontrola zdravotního stavu zimujícího ptactva (labutí, kachen), pravidelné vyšetření vzorků trusu, sčítání a monitoring. Celkem zkrmeno v roce 2012/13 přes **2.000 kg** obilné směsi, v zimě 2013/14 z důvodů poničení zásypu a mírného průběhu zimy krmení nerealizováno.

### Kroužkování volně žijících druhů ptactva

Již několik let realizovaný odborný projekt zaměřený na vybrané druhy volně žijícího ptactva (dravci, sovy, brodiví, labutě, rorýsi atd.) ve spolupráci s kroužkovateli Národního muzea Praha (M. Paisker, M. Süssová, P. Tájková, K. Makoň, K. Lang, K. Machač a další). Na tento projekt navazuje odběr krevních vzorků za účelem vyšetření odchycených ptáků na malárii, který garantuje **MVDr. František Čada**.

V roce 2013 se na velice nízkém počtu okroužkovaných ptáků markantně podepsalo pro ptáky naprosto nepříznivé počasí, které mělo za následek nízkou úspěšnost hnízdění a velké ztráty jak na mláďatech, tak dospělých ptácích. V důsledku toho pak bylo okroužkováno pouze cca 400 ptáků, což je zhruba polovina obvyklého průměru



ročního výsledku. Krevní vzorky nebyly odebrány žádné, neboť u sledovaných druhů nebyl odchyten a okroužkován ani jeden pták.

Ze zajímavějších akcí snad lze zmínit pouze kroužkování:

- mláďat puštíka obecného v našich budkách
- kroužkování mláďat orlů mořských na Tachovsku
- kroužkování jestřábů lesních u Čemín (PS)
- kroužkování mláďat krahujců obecných
- tradiční kroužkování labutí velkých na Plzeňsku
- nově pak kroužkování labutí velkých na Chebsku  
*za podpory a ve spolupráci s kolegou Petrem Švehlou*





## Akce Labutě Morava 2013

Již tradiční výcviková a kroužkovácí akce zaměřená zejména na odchyt a kroužkování pelichajících labutí velkých na rybníčních soustavách jižní Moravy. Realizováno v termínu od 27.7. do 28.7. 2014. Odchyceno a odečteno celkem 70 labutí velkých. Ze zajímavých zahraničních odečtů bylo zachyceno 6 labutí s kroužkem BUDAPEST.

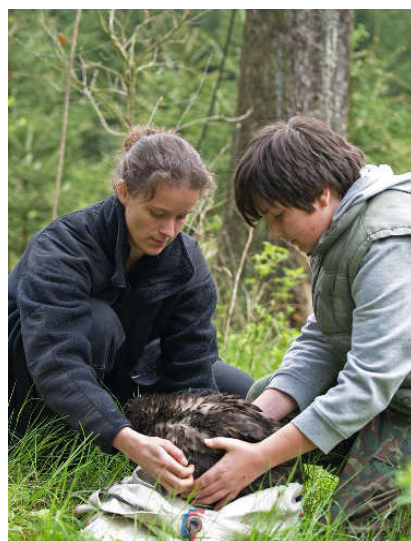
**Akce se zúčastnil Karel Makoň, Hana Makoňová, Bohuslav Ježdík, Radek Zeman, Petr Burget, Miloš Paisker ml. a Michal Podhrázský. Zvláštní poděkování všem zúčastněným a Kroužkovácí stanici Národního muzea Praha za udělení potřebné výjimky.**





## Ornitologický servis pro orgány ochrany přírody a kroužkovatele

Ornitologický a odborný servis pro jednotlivé subjekty, včetně realizace některých projektů, zahrnuje odchyty a transfery živočichů, úpravy biotopů, hnízd, hnízdišť, monitoring, dokumentaci, účast při jednotlivých správních řízeních, místní šetření, poskytování technického zázemí, vybavení, odchytové služby, předávání získaných dat a informací atd. Zahrnuje i zajišťování kompletního ornitologického servisu (lezení na hnízda, instalace budek, odchyty, berličky, asistence při kroužkování, doprava atd.) pro kroužkovatele Národního muzea Praha a pro odbornou i širokou veřejnost (telefonické konzultace, poradenská činnost, informace, plánky na budky, příkrmování ptactva atd.).



## Mezinárodní sčítání vodních ptáků

Tradiční celorepubliková akce, při které sčítáme 56 km úsek řeky Berounky a vybrané rybníky či říční úseky na Plzeňsku. Řeka Berounka se sčítá za pomoci kánoí, a to většinou rozděleně do čtyř větších úseků. Přesněji řečeno, nejčastěji tři skupiny (kanoé) sčítají celkem 6 úseků z Plzně – Bukovce až do Zvíkovce na hranice kraje. Sčítají se hlavně vodní ptáci a několik dalších kolegů sčítá i jiné úseky a lokality. Pravidelně se na akci podílí ve stanovený datum přes dvacet účastníků. V roce 2013 se navíc sčítal v kanoi i úsek řeky Radbuzy od soutoku s řekou Mží až do Bukovce.





## **EKOLOGICKÁ VÝCHOVA, OSVĚTA, PROPAGACE**

### **Tříhodinová přednáška pro studenty Pedagogické fakulty v Plzni**

První tematicky zaměřená přednáška pro budoucí pedagogy druhého stupně základních a středních škol. Velice přínosná akce jak pro ochranu přírody, tak naši záchranou stanici. Cílem přednášky bylo vysvětlit pravidla a pojmy v ochraně přírody, tak aby i škola plnila svoji funkci ekologického vzdělávání a osvěty. Akce byla samotnými studenty velice kladně oceněna a přijata. *Realizováno ve spolupráci s Pedagogickou fakultou v Plzni.*

### **Výtvarná soutěž**

Samostatná akce určená zejména dětem. Vyhlášeno koncem roku 2012 ve třech věkových skupinách a třech okruzích. Celkem se přihlásilo přes sto výtvarných děl, a bylo rozdáno přes 40 hodnotných cen. Bohužel odezva nebyla tak velká, jak jsme původně čekali, a to jak počtem přihlášených dětí, tak obsahem a provedením jednotlivých děl. *Zvláštní poděkování patří všem, co se na tomto projektu spolupodíleli a věnovali mu svou energii a čas. Velké poděkování pak zaslouží zejména odborné porotě ve složení:*

*Mgr. Jana Vacková - členka Unie výtvarných umělců plzeňské oblasti a výtvarná pedagožka.*

*Jiřina Hepová - soukromé studium malba-kresba - F.Šolý, lektor AVU Praha, keramická školení.*

*Mgr. Dana Raunerová - výtvarnice, učitelka odborných předmětů na SSUPŠ Zámeček v Plzni.*

*Andrea Novotná Jůdlová – výtvarnice, lektorka arteterapie na volné noze.*





## Filmování – dokumentární činnost – povodně a večerníčky.

Další z našich filmových a vzdělávacích projektů byl zahájen v polovině roku 2013. Ve spolupráci s kameramanem a kolegou Vladimírem Novým jsme začali točit krátké dokumentárně naučné příběhy pro nejmenší diváky. Finálním cílem je několik tematicky zaměřených večerníčků, které budou dětem vysvětlovat základní přírodní pravidla a principy. Samotné natáčení začalo povodněmi, příběhem malého bobra a mladého čápa. Na projektu se i nadále pracuje a už teď lze říci, že se očekává hodně zajímavý výsledek.



## Focení čápů - adopce Dlouhý Újezd /TC/

Dne 17.7. 2013 realizována kontrola adoptovaného mláděte čápa bílého na náhradním hnízdě v Dlouhém Újezdě (TC). Ze zapůjčené vysokozdvížné plošiny a maskovaného krytu dokumentoval fotograf Bohumil Mášek a kameraman Vladimír Nový průběh krmení a péči o mláďata čápa bílého. Co se fotografií týká, tak výsledek byl velice slušný, zatímco filmový záznam krmení se bohužel nafilmovat nepodařilo.





## Návštěva dětí ze speciálního letního tábora Fakultní nemocnice Plzeň

Naprosto mimořádná byla návštěva dětí ze speciálního letního tábora pořádaného Fakultní nemocnicí Plzeň v areálu ZSŽ Plzeň. Skupinka dětí různého věku a anamnézy strávila na naší záchrané stanici téměř dvě hodiny a musím se přiznat, že to bylo pro všechny zúčastněné velice přínosné setkání a pro mě i velká zkušenost.



## SCIENCE CAFÉ Plzeň /PM/

Dne 18.12.2013 proběhlo pod taktovkou kolegyně Ivonny Doležalové a jejího týmu pravidelné střední SCIENCE CAFÉ. V kavárně Zach“s Café na Palackého náměstí se sešlo necelých třicet účastníků, kteří si přišli poslechnout mou tříhodinovou přednášku na téma „Manipulace se zvířaty“. Dle ohlasů a zájmu se akce poměrně vydařila, o čemž svědčí i fakt, že jsme stanovený čas výrazně přetáhli.





## Fotograf Bohumil Mášek - hádanky a fotografie

Mezi klíčové a zásadní události v oblasti ekologické výchovy roku 2013 stále patří další spolupráce s fotografem Bohumilem Máškem. Jeho fotografie nejen zaujaly, ale i pomohly při propagaci ochrany přírody a činnosti spolku. Fotohádkanky, reportáže z jednotlivých akcí, fotogalerie a další jsou velice ceněny zejména u příznivců naší činnosti a medií. *Děkuji Bohumilu Máškovi za jeho práci, čas i finance, které našemu spolku nezištně věnoval a věnuje.*

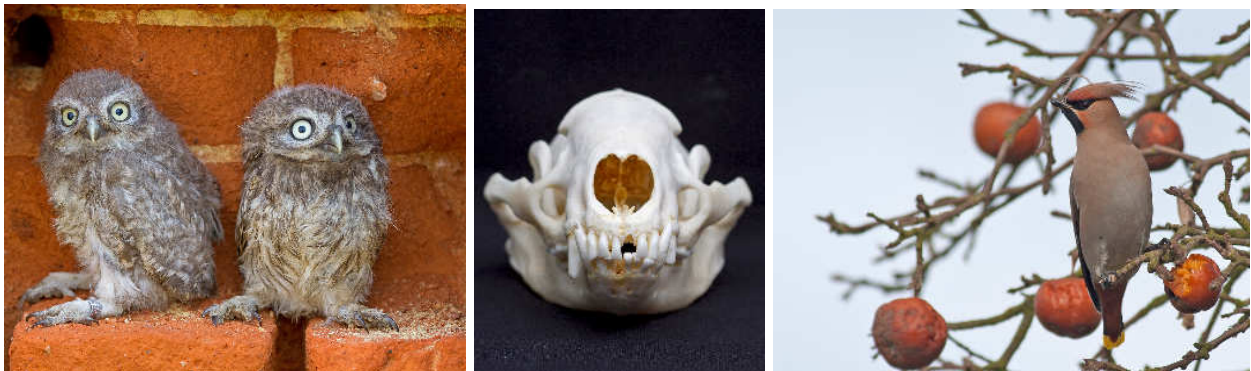


## Projekty ekologické výchovy a osvěty

V průběhu roku 2013 realizováno v omezeném množství a časovém rozsahu (podzim, zima) několik tradičních programů ekologické výchovy a osvěty, určených zejména pro žáky MŠ a I. stupně ZŠ v celém Plzeňském kraji. Částečně zpoplatněná služba na velmi vysoké úrovni, zaměřená zejména na praktickou výuku a vzdělávání dětí. Zároveň důležité posílení rozpočtu organizace a pokrytí nákladů s ekologickou výchovou spojených. Obrovský zájem se však s ohledem na časové vytížení nepodařilo úplně uspokojit.

## www stránky - internet

Od roku 2007 samostatně fungující projekt pod vedením **Petra Jakubíka a Vladimíra Nového**. Na našich stránkách najdete například všechny vydané tiskové zprávy, dále kalendář plánovaných akcí, kontaktní spojení, archiv, fotografie, historii i odkazy na další organizace a kolegy. Nově pak archivy našich výstav, odkazy na kamerové záběry atd. Vysoce účinný projekt s plošným dopadem.





Na toto medium navazuje i emailový „Adresář příznivců činnosti DES OP“ obsahující přes 400 adres zájemců o přírodu a naši organizaci.

### **Webová kamera – záběr na krmítko ZSŽ Plzeň**

Projekt přímých přenosů ze zajímavých lokalit a míst. Prvním takovým místem bylo ptačí krmítko v areálu ZSŽ. Odkaz na přenos lze najít na našich internetových stránkách a se stejným využitím kamery i internetového přenosu dat se počítá i do budoucna. Kamera je mimo jiné také samostatně použitelná i k monitoringu vybraných druhů živočichů, střežení hnízd atd.



### **Tiskové zprávy – efektivnější komunikace s médii**

Od 2007 nově zavedená komunikace s médii a příznivci DES OP. Aktuální tiskové zprávy, pozvánky na akce, zajímavé informace, to vše rozesíláno v elektronické podobě pomocí dvou klíčových adresářů „Media“ a „Příznivci činnosti DES OP“. Adresáře jsou průběžně aktualizovány dle zájmu veřejnosti a medií.

### **Komunikace s médii, odborné pořady, cílené výstupy.**

Intenzivní spolupráce s profesionálními štáby České televize a Českého rozhlasu Plzeň na jednotlivých pořadech i drobných příspěvcích. Jedná se například o pořad Chcete mě?, Přidej se, Nedej se, Hobby magazín, Meteor a další. Vše cíleně zaměřeno hlavně na propagaci ochrany přírody, poradenský servis, ekologickou výchovu a prezentaci jednotlivých kauz. *Poděkování patří všem solidním štábům a redaktorům těchto pořadů.*





## Ukázky činnosti a pacientů DES OP na ZŠ a MŠ

Vše navazuje na nově realizované projekty ekologické výchovy. Návštěvy mateřských, základních a středních škol, veřejných komerčních i zájmových akcí se živými zvířaty si našly své příznivce. V průběhu roku 2011 bylo realizováno několik desítek těchto aktivit, na kterých jsou účastníci seznamováni s jednotlivými pacienty, jejich biologií, ochranou přírody a chodem organizace. Poměrně úzký kontakt mezi přednášejícím, zvířaty a účastníky těchto akcí je kladně hodnocen zejména dětmi.

### Vítání ptačího zpěvu – květen 2013

### Ptačí festival, dny otevřených dveří - říjen 2013

Již tradiční ornitologické akce, realizované ve spolupráci se **Západočeskou pobočkou České společnosti ornitologické při Západočeském muzeu v Plzni**. Dvě samostatné akce, zaměřené zejména na praktickou ochranu přírody, spojené s ukázkou odchyty a kroužkování ptactva. Každoročně pořádáno pro veřejnost za účelem osvěty a ekologické výchovy a spojeno s exkurzí v Záchrané stanici živočichů.



### Ukázka kroužkování mláďat datla černého – Druztová /PS/

Dne 28.5.2013 bylo realizováno kroužkování datlů černých s partou mladých ochránců přírody z Druztové. Tato skupinka místních dětí si „kroužek“ založila a vede sama, a tak mě jejich zájem o přírodu a dění kolem sebe zaujal a nabídl jsem jim zúčastnit se opravdové kroužkovací akce.





## Chlumonoš, Plzeň /PM/

Tradiční zážitková akce den po Štědrém dnu (25.12.2013) soustředěná hlavně na malé děti. Akce začíná v areálu ZSŽ, přičemž jde průvod účastníků se světýlky do nedalekého lesa pod rozhlednu Chlum. Tady na ně po splnění několika tematických úkolů čeká sám Chlumonoš (lesní muž a správce lesa), který po krátké konverzaci zvonečkem rozsvítí vánoční stromeček a rozdá dětem zapomenuté dárky. *Děkuji všem zúčastněným za jejich podporu a zapojení. V letošním roce byla akce obohacena výrobou kulisy Chlumonošova domku a díky tomu dostala úplně jiný rozměr.*



## Servis pro veřejnost a spolupráce s médii

Poradenský, převážně telefonický a e-mailový servis pro veřejnost (budky, krmítka, ochrana netopýrů atd.). Propagace a osvěta prostřednictvím médií, publikační a reportážní činnosti atd. Zajímavosti, informace, rady, zapojení veřejnosti ... Dokumentace, monitoring, osvěta. Realizováno průběžně po celý rok, nespočet příspěvků a informací.

## Prodej produktů:

### Výukové karty „Zvířátka kolem nás“

Tematicky zaměřené výukové karty o volně žijících druzích živočichů z naší přírody. 1 pare = 40 karet formátu A3 na kvalitním pohlednicovém papíru ve speciálních deskách (à 390,- Kč). Prodej tohoto produktu průběžně realizován dle poptávky.

### Zvířátkové Maxi PEXESO I. a II.

I. Zvířátkového MAXI pexesa o 90 hracích kartičkách nejrůznějších druhů volně žijících živočichů. Vynikající realistické kresby **Zdeňka Doležala**, grafické zpracování **Marka Koňárika**. Součástí pexesa je i speciální příloha (záložka) telefonních a internetových kontaktů, důležitých pro praktickou ochranu zvířat a přírody.

II. Další volné vydání tentokrát lesních druhů zvířat vydáno již v roce 2012. Pexeso navazuje na první vydání a lze ho hrát společně. Část obou pexes je určena k odprodeji (à 20,- Kč) a pokrytí vynaložených nákladů z rozpočtu DES OP.

### Ekologicko-výchovné dokumenty na DVD

„Jeden rok na ZSŽ“ a „Jak se jim s námi žije?“ - na jednom DVD. Oba čtyřicetiminutové a veřejností velice kladně oceněné filmové dokumenty na jednom nosiči za symbolickou cenu 100,- Kč. **Více informací na [www.desop.cz](http://www.desop.cz).**



## PERSONÁLNÍ POKRYTÍ, ČLENSKÁ ZÁKLADNA

### Členská základna

Chod organizace zabezpečuje jeden zaměstnanec na plný úvazek a početná skupina dobrovolníků. V roce 2013 to bylo celkem **35 řádných členů** a jeden adept ve zkušební době. Organizace má dále 6 členů čestných a velké množství externích kolegů i příznivců, kteří s naší organizací aktivně a dlouhodobě spolupracují.



### **Miloš Paisker ml.**

Zvláštní pozornost si zaslouží zapojení do činnosti stanice a spolku jednoho z nejmladších členů organizace, a to Miloše Paiskera mladšího. Třináctiletý kluk dokázal za jeden rok předvést takové výsledky, že by lecjaký dospělý člověk mohl závidět.





## **Partička - kroužek**

Naše skupina čtyř mladých adeptů se několikrát pravidelně sešla na své úterní schůzce. Společnými silami a akcemi jsme procvičovali základní znalosti a dovednosti jak na úseku ochrany přírody, tak celkové zručnosti a samostatnosti. Jmenovitě se jedná o Romana Floma, Miloše Paiskera, Jana Poura a Vojtěcha Ježka. Hoši se velmi operativně zapojují i do jednotlivých akcí, jako například Mezinárodní sčítání vodních ptáků, výroby hnízdního ostrůvku pro racky, čištění jezírek v areálu ZSŽ atd. Koncem roku se četnost konaných schůzek poněkud ztenčila, ale v první polovině roku 2013 jsme zvládli nespočet zajímavých akcí a výprav.



## **Zaměstnanec**

Organizace zaměstnává (od 1.dubna 2002) jediného pracovníka na plný úvazek. Tím je její předseda a vedoucí záchrané stanice, který zajišťuje odchytovou službu, zásobování, péči o pacienty, údržbu i rozvoj areálu a mnoho dalších věcí, včetně realizace projektů ekologické výchovy, osvěty, přednášek či informačního servisu. Čistá měsíční mzda tohoto zaměstnance je v průměru 15.000,- Kč měsíčně. Mimo svou pracovní dobu funguje jako dobrovolník.

## **Brigádníci**

V průběhu roku 2013 zaměstnávala organizace na smlouvu o dílo či dohodu o provedení práce celoročně několik brigádníků (2-4). Jednalo se o prověřené a velice spolehlivé členy či spolupracovníky organizace. Rozsah jejich práce byl stanoven po vzájemné dohodě dle potřeby organizace. Odvedená práce i výsledky ve všech případech značně přesahovaly výši dohodnuté odměny, a tak brigádníci částečně dotovali činnost spolku. Podíleli se zejména na údržbě či rozvoji léčebného areálu, práci na novém pozemku, odchovech mláďat, administrativní, dokumentační i vědecké činnosti atd.

## **Dobrovolníci**

Skupina dobrovolníků mimo spolek, kteří nejsou členy naší organizace, ale výrazně v roce 2013 pomáhali při jednotlivých akcích. Na akce chodí dle svých možností a odpracovali nezištně několik desítek brigádnických hodin a významně pomohli i při projektech druhové ochrany či ekologické výchovy. *Jmenovitě se jedná o pana Pavla Steinbacha, Roberta Trnku, Miloše Bicka, Martina Kepla, Otu Košťana, Dušana Mastného s přítelkyní, o manžele Hepovy, manžele Ježkovy a mnoho dalších.*



## Velká víkendová brigáda na ZSŽ v Plzni

Celkem 12 dobrovolníků a šest členů DES OP dorazilo na mimořádnou pracovní brigádu do areálu Záchrané stanice živočichů v Plzni – Doubravce. Zde odpracovali několik hodin a výrazně pomohli při úklidu a údržbě stanice. Realizováno 23.11.2013. *Děkujeme všem, co přišli a pomohli!*





## **Odborná způsobilost – exkurze**

### **Školení členů DES OP**

Každým rokem se opakující odborné a personální školení všech členů DES OP, aktivně se podílejících na chodu ZSŽ a činnosti organizace, proběhlo v lednu roku 2013. Několikahodinový program byl zaměřen zejména na dodržování platné legislativy, veterinárních předpisů, zákonů a na práci se zvířaty v rizikovém prostředí. Přednášeli jak účastníci odborných kurzů, tak přizvaní specialisté.

### **Kroužkovací kurz Třeboň 2013**

Tradiční několikadenní akce zaměřená zejména na kroužkování volně žijících druhů ptactva a opakování teoretických i praktických znalostí. V termínu 22. – 25.4. 2013 se akce zúčastnilo 5 členů DES OP (Karel Makoň, Hana Makoňová, Miloš Paisker, Miloš Paisker ml., Radek Zeman).





## **FINANCE – STRUČNÁ ROČNÍ BILANCE, SPONZOŘI**

Největší a zároveň nejkřičivější investicí v roce 2013 byla opět investice do rozvoje a přestavby obou léčebných zařízení. Nemalé finanční prostředky byly investovány i do nákupu nového technického vybavení, jeho obnovy a údržby.

Zabezpečování nadstandardního servisu pro veřejnost, náklady na činnost organizace včetně rozšíření a údržby majetku, technického zázemí, léčebného zařízení, zlepšení odborného servisu, masivní propagace, náklady na zaměstnance, brigádníky a další projekty přinesly i značné navýšení provozních nákladů. To vše se výrazně promítlo do rozpočtu organizace, který byl zachráněn a výrazně v roce 2013 podpořen hlavně navýšenou finanční dotací z **Národní sítě záchranných stanic (MŽP ČR)**. Svou roli v rozpočtu sehrály i finanční dary od skalních a letitých finančních sponzorů, partnerů a drobných přispěvatelů na naši činnost. Na druhou stranu výrazný pokles v roce 2013 jsme zaznamenali u příspěvku od Města Plzně a Plzeňského kraje.

I přes všechny uvedené okolnosti byl rozpočet organizace vyrovnaný, plusový a se slušným převodem finanční rezervy do roku následujícího.

### **Procentuální vyčíslení příjmů a výdajů organizace za rok 2013**

<b>Příjmy a procentuální vyčíslení příjmů organizace za rok 2013</b>		
<b>Celkové příjmy za rok 2013</b>	<b>2.018.583,- Kč</b>	<b>100%</b>
Podpora statutárního města Plzeň	578.000,- Kč	28,6%
Dotace od Plzeňského krajského úřadu	270.000,- Kč	13,4%
Dotace od ÚVR ČSOP „Národní sítě stanic“	751.291,- Kč	37,2%
Sponzoři a dárci	227.043,- Kč	11,2%
Vlastní činnost	98.355,- Kč	4,9%
PKÚ – čápi, rorýsi, netopyři	93.072,- Kč	4,6%
Ostatní příjmy	332,- Kč	0,02%
Úroky, přeplatky	490,- Kč	0,02%

<b>Majetek k 31.12. 2013</b>		
<b>Drobný hmotný majetek (vybavení)</b>	<b>988.030,- Kč</b>	
<b>Dlouhodobý hmotný majetek</b>	<b>318.656,- Kč</b>	

<b>Výdaje a procentuální vyčíslení výdajů organizace za rok 2013</b>		
<b>Celkové výdaje za rok 2013</b>	<b>1.971.543,- Kč</b>	<b>100%</b>
Doprava a přeprava, služební vůz	209.582,- Kč	10,6%
Krmiva, léčiva, veterinární péče, ošetř.	102.842,- Kč	5,2%
Technické vybavení, údržba	139.462,- Kč	7,1%
Zaměstnanec, mzdy, pojištění, brigádníci	463.670,- Kč	23,5%
Provoz.náklady-rozvoj areálu, tel., energie, ostraha, údržba	819.249,- Kč	41,6%
Ostatní náklady, projekty	236.738,- Kč	12,0%

**Podrobnosti viz příloha - Tabulka stavu financí dle jednotlivých kapitol  
- Peněžní deník, vyúčtování jednotlivých dotací a projektů**



## **Činnost stanice podpořili a podporují**

### **Generální partneři:**

**NÁRODNÍ SÍŤ ZÁCHRANNÝCH STANIC PŘI ÚVR ČSOP  
Ministerstvo životního prostředí ČR**

### **STATUTÁRNÍ MĚSTO PLZEŇ**

**Představitelé Rady a Zastupitelstva města Plzně  
Členové Komise životního prostředí Rady města Plzně**

### **PLZEŇSKÝ KRAJ**

**Zastupitelstvo, Rada a úřady Plzeňského kraje**

### **NADACE ČEZ**

**ZÁPADOČESKÁ SKUPINA ČEZ**

### **Významní sponzoři:**

**Město DOMAŽLICE – Referát životního prostředí  
Knihkupectví MOUDRÁ SOVA – manželé Baslovi  
EKO-INFO s.r.o. - manželé Černých, Kout na Šumavě  
B-Orto s.r.o. Jiří BAUMRUK - zubní ordinace Plzeň  
MUDr. Eliška ASCHENBRENNEROVÁ - zubní ordinace Plzeň  
Ing. Vladimíra SEDLÁKOVÁ, Plzeň  
Veronika SOUČKOVÁ, Praha  
Ing. Věra SOUČKOVÁ, Praha  
Ing. Pavel STEINBACH, Štěnovice  
Ing. Andrea KLAUDOVÁ, Plzeň  
fa. VOLKA a syn, Hlinné u Tachova  
Veterinární klinika VEDILAB spol. s r.o.  
Prof. MUDr. Ondřej HES, Ph.D., Plzeň  
Mgr. Mirka HESOVÁ, Plzeň  
Manželé Jan a Blanka HRABĚTOVI, Plzeň  
Manželé Jiřina a Jaroslav HEPOVI, Kaznějov  
Manželé Štěpán a Jana NOVÁČKOVI, Karlovy Vary  
Manželé Petr a Helena NETOLICKÝCH, Plzeň  
Manželé Bohumil a Hana MÁŠKOVI, Žinkovy  
TH Optik – Robert Trnka, Plzeň – Doubravka  
Marek KOŇAŘÍK – grafik (Plzeň)  
Sbírka ZVÍŘE V NOUZI při NSS - ČSOP PRAHA  
MVDr. Petr BÖHM, Vedilab, Plzeň  
MUDr. Eva BAXOVÁ, Plzeň  
Lucie RAMPASOVÁ, Plzeň  
Alžběta HRABĚTOVÁ  
Pavλίna KOTOROVÁ  
Alena KLIMENTOVÁ  
Hana KVARDOVÁ**



**Sponzoři, partneři:**

**Christ Car Wash s. r. o.** Plzeň  
 Grafik **Marcel ŠIK**, Vejprnice  
**Marek KOŇAŘÍK** – grafik Plzeň  
**MVDr. František ČADA**, Vedilab Plzeň  
**MVDr. Zdeněk RAMPICH**  
**MVDr. Jan POKORNÝ** Plzeň  
 Grafik **Marcel ŠIK**, Vejprnice  
 Mgr. **Miloš BICEK**. Plzeň

**Dále přispěli:**

**Milena KNEIFEROVÁ**, Praha  
 Tiskárna **Bílý slon**, Plzeň  
 žáci **15.ZŠ** Plzeň  
**doc. RNDr. František Půta CSc.** Praha  
**Karin ŠIROKÁ**, Druztová  
**Hana FILIPOVÁ**  
**Yveta HÁJKOVÁ**  
**Hana ZEMANOVÁ**  
**Iveta JERLINGOVÁ**  
**Jaroslav TRS**  
**Marie ŠROUBKOVÁ**  
**Alena KROUPOVÁ**  
**Milan BETINEC**,

**Váženími partnery i nadále zůstávají i ti, kteří v minulosti významně přispěli či přispívali na naši činnost a ochranu přírody:**

**Plzeňská teplárenská, a.s.**

**Plzeňský Prazdroj**

**NADAČNÍ FOND – ZELENÝ POKLAD**

Členové správní rady Nadačního fondu „Zelený poklad“

*Závěrem bych rád poděkoval všem uvedeným generálním partnerům, sponzorům, kolegům, dobrovolníkům, členům spolku a ostatním spolupracovníkům, kteří nás dlouhodobě, či nárazově podporují.*

*Zvláštní poděkování patří drobným přispěvovatelům, kteří v pravidelných časových intervalech si nechávají strhávat a na náš účet posílají určitou fixní částku. Rovněž si velice vážíme i letitých partnerů a přispěvovatelů, kteří kolikrát v nelehké finanční situaci pravidelně již několik let posílají svůj finanční příspěvek a dar.*

*Děkujeme všem a vážíme si Vaší podpory i přízně.*































Co jsem řávil o právních  
 skoro celé právní jsem strávil na táčovní  
 stanici životičku. Tam jsem se účastnil různých  
 případů, párahů a akcí, které probíhaly.  
 Bylo to bronchitidy, čápi, labutě a motáků, pocho-  
 ní. Za své dobu jsem se naučil mnohá  
 různých věcí jako je práce s lopatou, kumpáčem,  
 kácení stromů, pokládání dlažby nebo úpravy  
 čápih hnízd. Zachraňoval jsem také své  
 první zvířecí pacienty. Jedním z nich byl bradavka,  
 který letěl do házy kovárný nebo karta zanožena  
 v provaze pod střechou přímo ve místě.  
 Nikdy to byla opravdu namáhavá práce,  
 ale brali jsme to jako potilovnu.  
 Na oplátku jsme jezдили na kánoji nebo chytali  
 ryby a koupali se. Ryby, které jsme chytili, jsme  
 posílali ke brnění malým rydky a mladých čápi,  
 kteří byli ve stanici.  
 Pár dní jsem také trávil s rodiči na chatě ve  
 Štáhlavcích, kde jsme podnikali výlety do obcí a  
 chodili na houby.

19 Pílek





