



DOBROVOLNÝ EKOLOGICKÝ SPOLEK - OCHRANA PTACTVA
Záchranná stanice živočichů
Zábělská 75, 312 00 Plzeň

tel: 377 460 088 (záznamník)
mobil: 777 145 960, 777 194 095, 777 760 777

www: desop.cz
e-mail: ptactvo@desop.cz

Zpráva o činnosti

DES OP a Záchranné stanice živočichů za rok 2015



OBSAH:

Provoz Záchranné stanice živočichů
Druhová ochrana volně žijících živočichů
Ekologická výchova, osvěta, propagace
Personální pokrytí, členská základna
Finance – stručná roční bilance, sponzoři
Závěrem

PROVOZ ZÁCHRANNÉ STANICE ŽIVOČICHŮ

Působnost stanice v rámci Národní sítě stanic

Spádová oblast v rámci NSS - Plzeň, Nýřany, Kralovice, Domažlice, Horšovský Týn

Sídlo stanice, jméno vedoucího stanice, aktuální kontakty na stanici

DES OP - Záchraná stanice živočichů Plzeň

Zábělská 75, 312 00 Plzeň

tel: 377 460 088 (stanice-záznamník)

Pohotovostní mobil : **777 145 960, 777 194 095**

e-mail: ptactvo@desop.cz

www.desop.cz

Vedoucí stanice: Karel Makoň – předseda DES OP (mobil. 777 145 960)

Přidružené stanice, odběrná místa, spolupracovníci

- jedno odběrné místo je nárazově řešeno přes kolegu a našeho člena Kamila Forsta ve Staňkově (pro oblast Domažlicka); jedna voliéra a jeden box pro mimořádné případy
- odchov mláďat savců a zvěře - externě paní Jaroslava Janoušová v domácím chovu
- herpetologie a obojživelníci - prof. MUDr. Ondřej Hes a Jiřina Hepová - kompletní zázemí v osobním vlastnictví v rodinném domku na Zábělské ulici a v Kaznějově
- líheň externě - Vlastimil Voráček Roupov
- zvířata domácí a exotická - síť chovatelů a specialistů na danou problematiku chovu manželé Markéta a Josef Němcovi

Zajištění veterinární péče

Hlavní veterinární servis (smlouva a otevřený účet)

Veterinární klinika Vedilab spol. s r.o.

pod vedením MVDr. Petra Böhma

Pod Vrchem 51, 312 00 Plzeň

V mimořádných případech i se všemi ostatními veterinárními klinikami a specializovanými veterináři včetně KVS.

Stručný popis stanice, roční kapacita

Rozletová voliéra:

1x malá 2 x 9 x 2m

1x velká 9 x 15 x 3m (voliéra pro vodní ptáky)

Komory pro ptáky:

4x dravci, sovy a velké druhy ptactva (2- 3x3x2m a 2- 3x1,5x2m)

4x částečně expoziční (přírodní) pro menší a středně velké druhy ptactva, savce

1x malá voliéra pro drobné ptáky

1 x voliéra pro vodní ptáky (9x15m)

2 x izolační box – ošetřovna

1x sklepní koje na bobra, jezevce, vydru atd.

Vodní plocha:

Dvě tůňky ve voliéře pro vodní ptáky (16m²)

Výběh pro vysokou zvěř apod.:

Lesní komplex 18x18m - polesí Zábělá (Plzeň) + fixační box (4x3m)

Celkové výsledky, přehled jednotlivých případů, pacienti

V roce 2015 jsme celkem zasahovali v **580 případech** a zajistili **755 živočichů**.

755 živočichů	(102 druhů)	580 samostatných případů
417 ex. ptáků	(60 druhů)	388 zásahů
254 ex. savců	(15 druhů)	115 zásahů
5 ex. plazů a obojživelníků	(4 druhy)	5 zásahů
79 ex. zvířat exot. a domácích	(23 druhů)	72 zásahů

Podrobnosti viz příloha – tabulka jednotlivých druhů a celková evidence pacientů r. 2015.

Adopce 10 mláďat čápa bílého v roce 2015



Adopce 4 čápat z hnízda v **Nalžovských Horách (KT)**.

4.5.2015 na základě prokázaného úhynu hnízdícího samce z hnízda v **Nalžovských Horách (KT)** sundána za podpory starosty obce celkem 4 cca 4-7 dní stará mláďata.

Mláďata byla připravena k adopci standardním způsobem a následně adoptována do náhradních hnízd:

Bor u Tachova (TC) 3+1

Na hnízdě původně 4 vejce, následně vylíhla pouze 3 mláďata.

6.6. 2015 k původním třem mláďatům přidáno (adoptováno) mládě čtvrté, větší.

Čísla kroužků : YC 760,61,62 (M.Paisker) + YA 694 (K. Makoň)

Následné kontroly prokázaly úspěšnost adopce a mládě bylo dokrmeno a vyvedeno s ostatními.

Chodová Planá (TC) 5+1

Na hnízdě při adopci 5 poměrně velkých mláďat.

7.6. 2015 k původním pěti mláďatům přidáno (adoptováno) mládě šesté, stejně velké.

Čísla kroužků : YC 763,64,65,66,67 (M.Paisker) + YA 695 (K. Makoň)

Následné kontroly prokázaly úspěšnost adopce a mládě bylo dokrmeno a vyvedeno s ostatními.

Dobřany (PJ) 4+1

Na hnízdě při adopci 4 mláďata.

10.6. 2015 k původním čtyřem mláďatům přidáno (adoptováno) mládě páté, stejně velké. Čísla kroužků : YC 768,69,70,71 (M.Paisker) + YA 696 (K. Makoň)

Následné kontroly prokázaly úspěšnost adopce a mládě bylo dokrmeno a vyvedeno s ostatními.



Bělá nad Radbuzou (DO) 3+1

Na hnízdě 3 mláďata.

14.6. 2015 k původním třem mláďatům přidáno (adoptováno) mládě čtvrté, větší.

Čísla kroužků : YC 789,90,91 (M.Paisker) + YA 698 (K. Makoň)

Následné kontroly prokázaly úspěšnost adopce a mládě bylo dokrmeno a vyvedeno s ostatními.

Adopce 4 čápat z hnízda JČ I.

20.5.2015 přijata od kolegů ze Záchrané stanice ZOO Ohrada celkem 4 mláďata čápa bílého cca 3-4 týdny stará, zajištěná z hnízda, kde došlo k úhynu (otrava Karbofuranem) hnízdící samice v době sezení na vejcích. Původně z hnízda sundáno 5 vajec, jedno mládě uhynulo hned po vylíhnutí a jedno mládě nemohlo být pro defekt obou nohou a křídla adoptováno (bylo utraceno).

Mláďata byla připravena k adopci standardním způsobem a následně adoptována do náhradních hnízd:

Spálené Poříčí (PJ) 4+1

Na hnízdě při adopci 4 mláďata.

10.6. 2015 k původním čtyřem mláďatům přidáno (adoptováno) mládě páté, stejně velké. Čísla kroužků : YC 772,73,74,75 (M.Paisker) + YA 699 (K. Makoň)

Následné kontroly prokázaly úspěšnost adopce a mládě bylo dokrmeno a vyvedeno s ostatními.

Dlouhý Újezd (TC) 4+1

Na hnízdě při adopci 4 mláďata. 14.6. 2015 k původním čtyřem mláďatům přidáno (adoptováno) mládě větší.

Čísla kroužků : YC 785,86,87,88 (M.Paisker) + YA 697 (K. Makoň)

Následné kontroly prokázaly úspěšnost adopce a mládě bylo dokrmeno a vyvedeno s ostatními.

Draženov (DO) 4+1

Na hnízdě při adopci 4 mláďata.

14.6. 2015 k původním čtyřem mláďatům přidáno (adoptováno) mládě páté, větší.

Čísla kroužků : YH 051,52,53 a YC 800 (M.Paisker) + YA 700 (K. Makoň)

Následné kontroly prokázaly úspěšnost adopce a mládě bylo dokrmeno a vyvedeno s ostatními.

Adopce 3 čápat z hnízda JČ II.

18.6.2015 přijata od kolegů ze Záchrané stanice ZOO Ohrada celkem 3 mláďata čápa bílého zajištěná z hnízda, kde došlo k úhynu hnízdícího rodiče v době líhnutí mláďat. Z hnízda kolegy sundána celkem 3 mláďata ve věku cca 3 týdnů, předána k adopci.

Mláďata byla připravena k adopci standardním způsobem a následně adoptována do náhradních hnízd:

Příchovice (PJ) 3+1

Na hnízdě při adopci 3 mláďata.

28.6. 2015 k původním třem mláďatům přidáno (adoptováno) mládě čtvrté, větší.

Čísla kroužků : YH 075,76,77 (M.Paisker) + YH 078 (M. Paisker)

Následné kontroly prokázaly úspěšnost adopce a mládě bylo dokrmeno a vyvedeno s ostatními.

**Poběžovice (DO) 4+1**

Na hnízdě při adopci 4 mláďata.

28.6. 2015 k původním čtyřem mláďatům přidáno (adoptováno) mládě páté, větší.

Čísla kroužků : YH 083,84,85,86 (M.Paisker) + YH 087 M. Paisker)

Následné kontroly prokázaly úspěšnost adopce a mládě bylo dokrmeno a vyvedeno s ostatními.

Brod nad Tichou (TC) 3+1

Na hnízdě při adopci 3 mláďata.

28.6. 2015 k původním třem mláďatům přidáno (adoptováno) mládě čtvrté, větší.

Čísla kroužků : YC 779,80,81 (M.Paisker) + YH 088 (M. Paisker)

Adopce mláděte ostříže lesního a kroužkování mláďat na hnízdě.

ZSŽ Pátek u Poděbrad /PO/ - Přeštice Zastávka /PJ/

Asistence a technická podpora (lezení) při kroužkování mláďat ostříže lesního na hnízdě. Akce i hnízdo nalezené kolegou kroužkovatelem Mojmírem Dostálem, který mladé ostříže (18. 7. 2015) pod hnízdem kroužkoval. Dvakrát neúspěšný pokus o odchyt a okroužkování dospělých rodičů.



Adopce mláděte ostříže lesního, na hnízdo ke třem okroužkovaným mláďatům ze dne 18. 7. 2015 přidáno mládě čtvrté (3+1). Realizováno 31. 7. 2015 - adoptované mládě původem ze ZSŽ Pátek u Poděbrad (L. Vaněk). Mládě kolegou dovezeno do Berouna, předáno a ještě téhož dne přistrčeno do náhradního hnízda k zhruba o týden mladším mláďatům. Výsledek adopce se bohužel nepodařilo potvrdit, úspěšnost ani neúspěšnost nebyla prokázána.



Adopce mláďat motáka pochopa - Kožlany /PS/

Pravděpodobně náhradní hnízdění motáka pochopa v poli (obilí) u Kožlan (PS) bylo narušeno sekáním pole, při kterém došlo k usmrcení hnízdící samice a dvou již poměrně velkých mláďat. Další dvě mláďata byla zachráněna a předána k nám do ZSŽ, přičemž jedno z nich mělo poškozené letky na obou křídlech.

Následně obě mláďata (D 206701 a 702) adoptována 18. 8. 2015 už jako vzletná ke třem již vyvedeným mláďatům mimo hnízdo na lokalitě Nalžovice okres Příbram.

Adopce realizována ve spolupráci a na lokalitě s Josefem Veselým, Příbram.



Bufo viridis (ropucha zelená) - BAUHAUS Plzeň /PM/

Dne 28. 12. 2014 odchyceno uvnitř objektu BAUHAUS Plzeň - Borská pole v odd. pokojových rostlin mládě ropuchy zelené, cca 3,2 cm velké, bez zjevného poranění. Ropucha umístěna do karantenního terária u paní Jiřiny Hepové, která ji úspěšně zimovala a chovala až do 17. 7. 2015, kdy byla ropucha vypuštěna na náhradní lokalitu v Žichlicích. Velikost při vypouštění cca 5,6 cm.

Vyčerpaná srna v bahně - Přehýšov /PS/

Pokousaná srna zahrnuta psem do bahna zaneseného rybníka u Přehýšova. Vyčerpané zvíře nalezeno 26. 1. 2015 náhodným nálezcem, vytaženo z bahna a částečně ošetřeno paní Veronikou Hlaváčkovou. Ta zvíře předala do péče ZSŽ Plzeň, přičemž srna bohužel uhynula v důsledku celkovému vyčerpání a kritického zdravotního stavu.

Daněk skvrnitý zamotaný v provazu - Babina u Plas /PS/

Dne 1. 2. 2015 náhodně nalezen u obce Babina (PS) v remíze mezi poli za vsí u lesa za paroží v provazu z balíkovačky zamotaný dospělý samec daňka skvrnitého. Zásah realizován ve spolupráci s MVDr. Janem Pokorným, který zvíře uspál a ošetřil. Daněk z provazu vymotán, probuzen a vypuštěn přímo na lokalitě.



Bobr evropský odchycen v zástavbě mezi domy Plzeň - Slovany /PM/

Dne 8. 4. 2015 v ranních hodinách odchycen odchyťovou skupinou Městské policie Plzeň mladý bobr evropský cca půl km od vody v zástavbě mezi obytnými domy. K zásahu byli strážníci přivoláni náhodným nálezce, bobra odchytili a převezli k nám do ZSŽ. Tady zvíře prohlédl veterinář a bylo následně vypuštěno na ř. Berounku v Plzni Bukovci.



Výr v kolejišti ČD - Plasy /PS/

Dne 27. 10. 2015 náhodně nalezena v kolejišti u Plas vlakem sražená samice výra velkého s ujetým stojákem a komplikovanou frakturou stojáku druhého. Téhož dne zvíře přijato do ZSŽ a následně na základě kritického zdravotního stavu veterinárním lékařem utraceno.



Mláděta rorýsů zamotaná do nití na hnízdě - Plzeň – Slovany /PM/

Záchrana mláděte rorýse obecného zamotaného do smotku nití k mumii druhého mláděte. Dne 24. 7. 2015 jsme zasahovali v Plzni - Slovanech na budově v ul. Na Celchu 2, na které jsou umístěny speciální umělé hnízdni budky pro rorýse obecné. Z jedné budky viselo mládě přichycené za nohu k uhynulému mláděti uvnitř hnízdni dutiny. Živé mládě bylo vymotáno a vráceno do hnízdni budky, mumie byla odvezena a zlikvidována.



Příběh vlaštovky z České Břízy – Česká Bříza /PS/

Dne 18. 5. 2015 přivezena do ZSŽ Plzeň samice vlaštovky obecné s poškozeným pravým křídlem. Na křídle chybělo hned několik důležitých krajních letků. Na základě zjištěného zdravotního stavu vlaštovka převezena do Prahy do dočasné péče kolegyni Zuzaně Homutové, která už jednu handicapovanou vlaštovku doma dva roky úspěšně chovala. Díky Zuzaně vlaštovce letky poměrně rychle dorostly, a tak byla 4. 7. 2015 okroužkována a vypuštěna zpět v České Bříze na návsi.

Celý příběh pak byl uzavřen nálezem mumie námi okroužkované a léčené vlaštovky, která byla náhodně nalezena v měsíci listopadu 2015 pod popínavým břečťanem u soukromého domu v České Bříze, na druhém konci obce od místa vypuštění. Co se na místě odehrálo, jak dlouho po vypuštění žila a za jakých okolností se vlaštovka dostala do břečťanu, se už bohužel zjistit nepodařilo.

Odchyt sovy pálené ve výrobní hale ve Stříbře – Stříbro /TC/

Dne 30. 9. 2015 hlášen zaměstnanci firmy Siemens pohyb sovy pálené ve výrobní hale provozovny Stříbro. Dne 1. 10. 2015 sova pálená odchycena, okroužkována a vypuštěna zpět do volné přírody na lokalitě u Kladrub (TC).



Labutě na vypuštěném rybníku – Dolce /PJ/

Záchranný transfer labutí rodiny z vypuštěného rybníka v Dolcích u Přeštic realizován 29. 9. 2015 večer společně s místně příslušnou ZSŽ Spálené Poříčí. Celkem na bahně odchyceno pět labutí velkých (2 dospělci, 3 mláďata), které jsme okroužkovali, převezli a vypustili na ř. Berounku v Plzni - Doubravce.



Další zajímavější případy a výjezdy

Netopýři Líně – 14. 5. 2015 osazení jednocestných uzávěr na odvětrání střechy z důvodu nežádoucího výskytu velké kolonie netopýřů hvízdavých. Líně sídliště.

Labuť velká Borek u Rokycan – 31. 5. 2015 odchyt a ošetření hnízdící labutě velké s rybářským návazcem v zobáku. Borek u Rokycan, rybník Lopatárna.



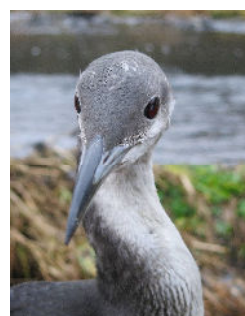
Labuť velká Borek - Nižbor – 31. 5. 2015 odchyt a ošetření hnízdící labutě velké se zachyceným rybářským návazcem na noze. Nižbor řeka Berounka - ošetřeno na místě.

Potáplice severní - Ostrov u Stříbra – odchyt 15. 12. 2015 potáplice severní v průmyslovém areálu skladových ploch - Ostrov u Stříbra, dálnice D5. Převezena a vypuštěna na ř. Berounku, Plzeň – Bukovec.

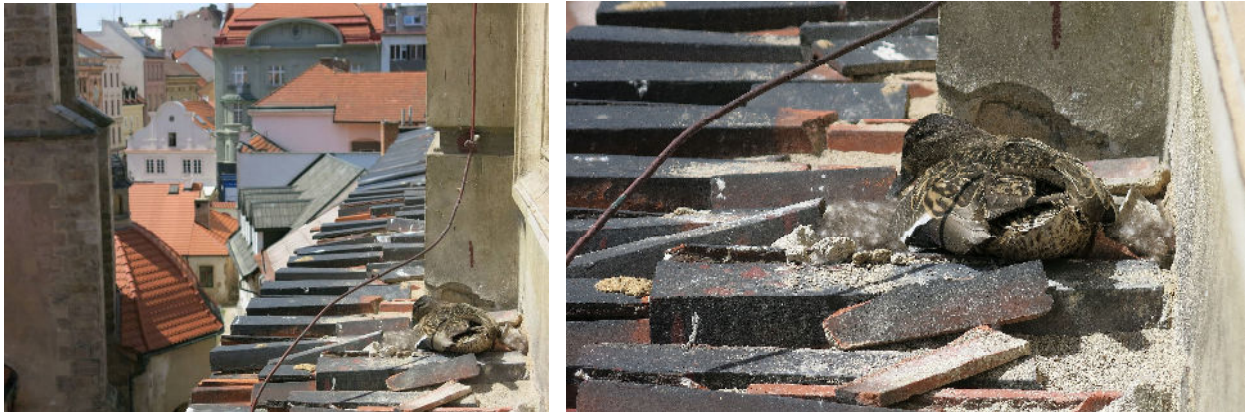
Odchyt krahujce v hale Borská pole – 3. 11. 2015 odchyt samice krahujce obecného v průmyslové hale výroby oken v Plzni na Borských polích.

Lelek obecný – náraz do skla - Meditační zahrada Plzeň Bory – úhyn.

Křivka obecná - ZŠ Skvrňany – 6. 11. 2015 - náraz do okna ZŠ Plzeň – úhyn.



Zajímavé hnízdění kachny divoké v Plzni na hotelu Continental - hnízdo s vejci divoké kachny nalezené na římse v úrovni třetího nadzemního podlaží budovy hotelu Continental. Opakované kontroly prokázaly úspěšné vyhnízdění.

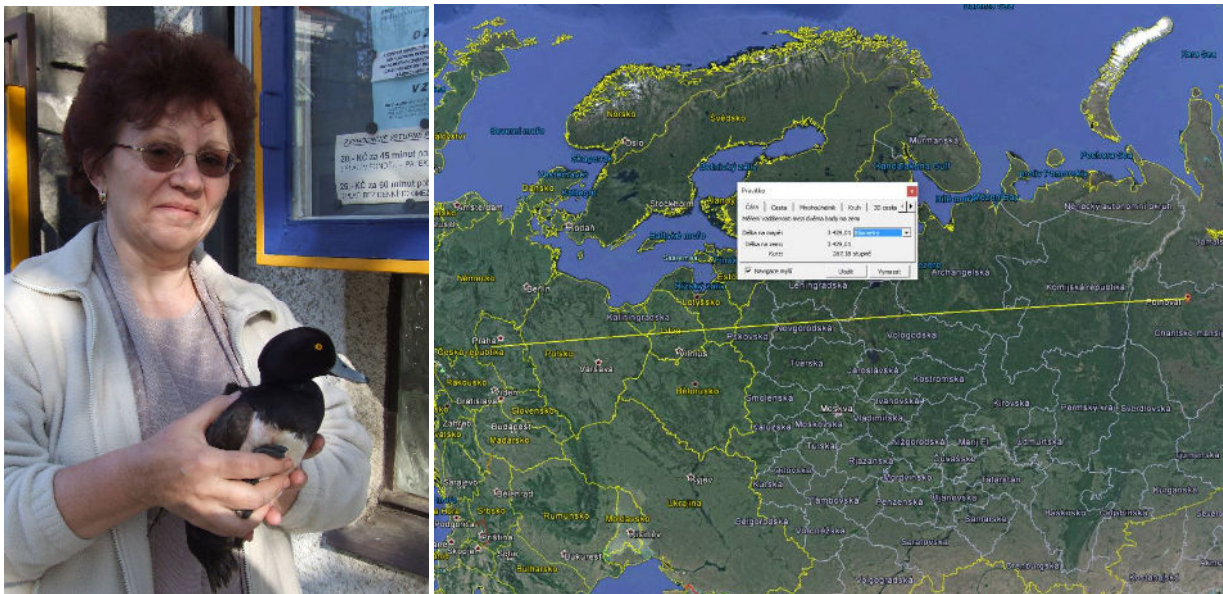


Zajímavá zpětná hlášení, informace a zprávy

Polák chocholačka ošetřený na naší ZSZ v roce 2008, podle ornitologického kroužku střelen v Rusku (2015) - Tyumen (Russian Federation)

Samec poláka chocholačky nalezen po nárazu na překážku 3. 5. 2008 sedící na chodníku v Kozinově ulice v Plzni na Borech. Kachna, krom lehkého otřesu mozku, nejevila známky poranění, a tak byla ještě téhož dne okroužkována a vypuštěna na ř. Berounku v Plzni Doubravce.

V roce 2015 pak obdržela Kroužkovací stanice Národního muzea Praha zprávu, že námi okroužkovaný polák chocholačka byl 25. 5. 2015 uloven v Rusku za Uralem na lokalitě Tyumen – Polnovat.



Je to úctyhodných 2 578 dní a 3 429 km od data a místa kroužkování v Plzni. Pro nás je to zásadní informace a zpráva o tom, že někteří naši pacienti jsou schopni se plnohodnotně zapojit a vrátit zpět do volné přírody.

Čáp bílý od Domažlic doletěl až do Gambie v západní Africe Draženov – Marrong /Gambie/

Mládě čápa bílého námi kroužkované 14. 6. 2014 kroužkem CA 155 - Národní Muzeum Praha na hnízdě v Draženově u Domažlic, bylo nalezené uhynulé v africké Gambii u vesnice Marrong. Ve skutečnosti to bylo 282 dní po okroužkování a čáp urazil vzdálenost 4777 km. Více k nález našeho čápa dodal vedoucí Kroužkovací stanice Národního muzea Jaroslav Cepák: „ *Nález čápa bílého v Gambii je vůbec prvním hlášením našeho ptáka z této země a teprve druhým zaznamenaným nálezem našeho čápa bílého v západní Africe (první pochází z roku 1986 z Ghany).*“

Jinak rekord drží mladý čáp označený dr. Stanislavem Benedou na hnízdě v Plané u Tachova 16. 6. 2002. Ten byl pozorován v lednu 2003 na zemědělské farmě v Jihoafrické republice, což bylo 9323 km vzdušnou čarou od rodného hnízda.

Asistence policii, hasičům a orgánům ochrany přírody

Společné zásahy u dopravních nehod, na veřejném prostranství a v zástavbě. Převzetí poraněného živočicha či zvířete ze zájmového chovu (věci nalezené). Dočasná péče o zvířata zabavená, opuštěná či v majetkovém řízení. Dlouhodobá vzájemná technická i odborná spolupráce a komunikace.

Odchyt divokého prasete (16. 12. 2015) v průmyslovém areálu Koterova /PM/ u nádraží. Asistence odchytové skupiny strážníků Městské policie Plzeň.



Odchovy mláďat savců

Odchovy mláďat savců řešeny převážně přes specializovaná zařízení a kolegy. Některá mláďata veverek předána do stanice PINKY, mláďata zajíců p. Ryba, Chrást. Mláďata větších savců a zvěře odchovává dlouhodobě p. Jaroslava Janoušová a p. František Čech.

Mláďata **kuny skalní, lišky obecné, divokých prasat a samců od spárkaté zvěře** neodchováváme, jelikož jejich začlenění a návrat zpět do volné přírody je velice problematický, stejně tak jako jejich následné umístění a chov v zajetí.

Školení týmů RESCUE PATROL INTERNATIONAL - Plasy /PS/

Dne 19. 9. 2015 školení týmů našich i zahraničních záchranářů Rescue Patrol. Přes 70 zdravotníků záchranné služby, hasičů a nově i zástupců armády se sjelo na 5 dnů do areálu rekreačního střediska u Plas /PS/, kde 5 dní a 5 nocí nacvičovali mimořádné situace a zásahy ve všech možných, převážně extrémních, podmínkách. Závěr cvičení byl zakončen našim čtyřhodinovým seminářem „Manipulace se zvířaty“.



Školení hasičů, strážníků městské i státní policie

Čtyřhodinový odborný seminář zaměřený na jednotlivé případy, zásahy a hlavně manipulaci se zvířaty. Velice atraktivní kurz vysoce ceněný zejména mezi samotnými účastníky proběhl mimo jiné i na **ZSŽ Pasíčka u Pardubic** pro místní hasiče a strážníky. *Kurz realizován ZSŽ Pasíčka.*

Nadstandardní servis - odchyt domácích a exotických zvířat

Mýval severní v lese pod Hracholuskou přehradou /PS/

Dne 31. 5. 2015 do ZSŽ Plzeň dovezeno nálezcem náhodně nalezené mládě mývala severního. Nesamostatné mládě nalezeno v lesním komplexu pod Hracholuskou přehradou v katastru obce Újezd nade Mží. Dle sdělení nálezců mládě nalezeno na zemi pod velkým dutým dubem uprostřed lesa bez rodičů nebo známek odložen

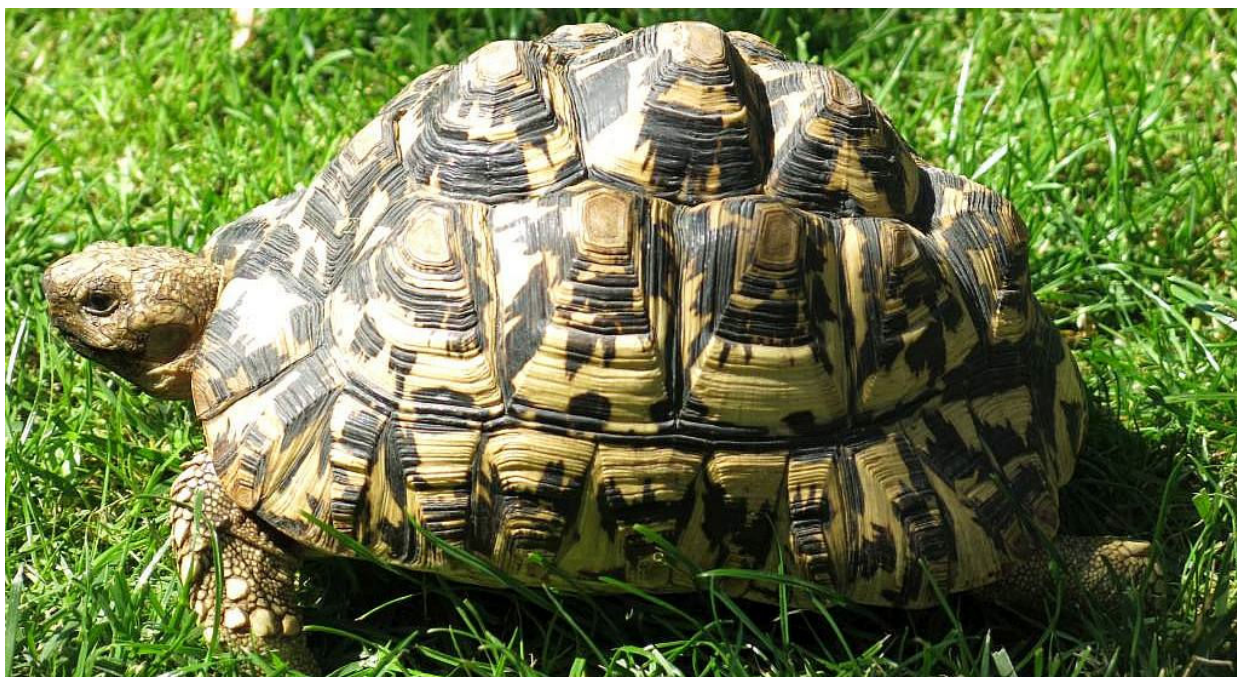
zvířete člověkem. Jelikož se jedná o nepůvodní druh živočicha, který do naší přírody nepatří, bylo mládě předáno do zájmového chovu k zajištění dalšího chovu v zajetí.

Další již odrostlé mládě mývala severního bylo odchyceno 23.10.2015 odchytovou skupinou MP Plzeň v Plzni na Nové Hospodě. Pravděpodobně se v obou případech jednalo již o zvířata divoká a na lokalitě se volně množí. Druhé mládě bylo utraceno a odesláno na veterinární vyšetření a pitvu.



Suchozemská želva *Pardalis pardalis* nalezena na návsi v Bukovci /PM/

Dne 10.6. 2015 náhodným nálezce nalezena a předána do ZSŽ suchozemská želva pardálí, pohybující se po vozovce na návsi v Plzni Bukovci. Ani po několika výzvách v mediích se ke zvířeti nikdo nepřihlásil, a tak bylo po uplynutí zákonem stanovené doby předáno do specializovaného zájmového chovu dalšímu chovateli.



Většina případů řešena v součinnosti s Městskou policií Plzeň a MMP OŽP.

Slepice na hlavním vlakovém nádraží ČD /PM/

V pátek 31. 7. 2015 odchytili strážníci Městské policie Plzeň v prostorách před hlavním vlakovým nádražím ČD v Plzni černou slepici kuru domácího. Zvíře nikomu nechybělo, nikdo ho nehledal, a tak bylo předáno do naší stanice v rámci nadstandardního servisu k zajištění jejího dalšího chovu.



Exotický diamantový holoubek /PM/

Dne 7. 10. 2015 nalezen mezi rodinnými domy v Plzni – Červeném Hrádku exotický holoubek diamantový. Téhož dne zvíře předáno do ZSŽ, nabídnuto přes media jinému chovateli a po zákonem stanovené době předáno do zájmového chovu (ČSCH Plzeň).

Zvířata zabavená z nevyhovujícího chovu, Plzeň - Vinice /PM/

Asistence státním orgánům ochrany zvířat proti týrání (MMP OŽP, KVS Plzeň a Městská policie Plzeň) při zabavení domácích a exotických zvířat z nevyhovujícího chovu. Z naší strany se jednalo o převzetí zabavených zvířat (14.9.2015) a zabezpečení jejich veterinárního ošetření a dalšího chovu v zajetí po dobu průběhu správního řízení. Následně byla část zvířat bezplatně přenechána jiným chovatelům.



Rozšíření a údržba chovatelského a léčebného zázemí

➤ **Nová voliéra pro veverky**

Další etapa na výstavbě nové voliéry pro veverky v areálu ZSŽ. Sekání skály, úprava interiéru. Zadní napojení na terén, střecha, plné boky zadních stěn a další série prací navazujících na předešlé období.



➤ **Výměna vchodových dveří provozní místnosti**

Výměna dveří do provozní místnosti na ZSŽ. Nové oplechované dveře do provozní místnosti stanice, lepší tepelná izolace, design i funkčnost.

➤ **Výměna tří přepážek u voliér pro dravce a sovy**

Poměrně nákladná výměna tří vnitřních přepážek u voliér pro dravé ptáky a sovy. Nahrazení poškozených prken speciální dřevocementovou deskou cetris. Obnova chovatelského zařízení, tři nové budky (plast), nové ochranné folie a hliníkové lišty.



➤ **Rekonstrukce boxu pro psa**

Celková rekonstrukce boxu pro psa, vše pozink.

➤ **Inventura dílny, logistika**

Inventura materiálu, náradí a technického vybavení dílny. Předělání systému uložení.

➤ Pravidelná údržba zeleně a nátěry zařízení

Pravidelná údržba zeleně, sekání trávy, výsadba keřů a péče o zeleň i mimo areál ZSŽ. Antikorozní nátěry, údržba dřevěných částí zařízení.



Posílení a údržba technického vybavení

➤ Dlouhá zbraň malorážka s optikou k odlovu holubů

V souvislosti se získáním zbrojního průkazu (K. Makoň) zakoupena i dlouhá malorážková zbraň s patřičnou optikou, pouzdem a vybavením. Se zbraní se počítá k regulaci populace zdivočelých holubů.

➤ Servis a údržba zásahového vozu, pojištění

Pravidelné servisní kontroly zásahového vozu **TOYOTA**. Výměna a doplňování provozních kapalin, údržba vnitřního interiéru a péče o další technické vybavení. Průběžná výměna pneumatik a dalších opotřebovaných doplňků. Nově v roce 2015 autopotahy sedaček služebního vozu a sada pneumatik. Pravidelná úhrada a předplacení ročního zákonného i nehodového pojištění.

Nákup služebního vozidla výrazně podpořila NADACE ČEZ (r. 2010). Servis a údržba město Plzeň, Plzeňský kraj a NSS. V roce 2015 se vyšplhaly servisní náklady na 250.000,- Kč.

➤ Další technické vybavení, nářadí, výstroj a ochranné pomůcky

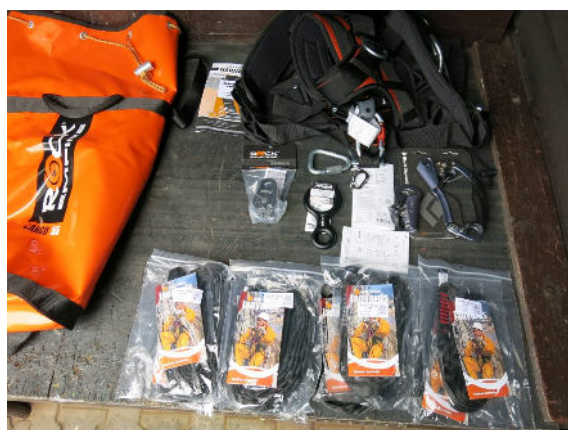
V roce 2015 byla většina finančních nákladů na technické vybavení investována pouze do věcí, které bylo třeba opravit či servisovat, anebo pořídit jako nezbytně nutné.

Do technického vybavení jsme poměrně hodně investovali díky jednorázovému navýšení státní podpory již v letech 2013 a 2014, kdy se podařilo obnovit zejména

náradí, zahradní techniku, nový přívěsný vozík, odchytové i lezecké vybavení atd. V těchto letech jsme do obnovy a nákupu technického vybavení investovali téměř půl milionu, a proto v roce 2015, kdy byl náš rozpočet spíše ve ztrátě, jsme pořizovali pouze to, co bylo nezbytně nutné. V roce 2015 se investovalo hlavně do servisu zásahového vozidla a pak se obnovovalo lezecké vybavení a jisticí prvky. Nově máme vybaveného dalšího lezce (R. Zeman), a to kompletně. Podrobně rozepsané investice do drobného hmotného majetku najdete v níže přiložené tabulce.

Do drobného hmotného majetku přibylo:

6.1.15	Bruska úhlová ruční METABO	1	1 850,00 Kč
12.3.15	Horolezecké vybavení, jisticí prvky		12 315,00 Kč
14.3.15	Laserová tiskárna OKI MC342dn	1	8 359,00 Kč
23.4.15	Fotopast UV 565	1	5 494,00 Kč
15.6.15	RádioAudioSonicRD-1548	1	2 299,00 Kč
29.7.15	Počítač Asus NBx200LA-i3-4010U	1	14 385,00 Kč
29.7.15	Sejř plechový NSZM	1	6 085,00 Kč
13.8.15	Horolezecké vybavení, jisticí prvky		2 099,00 Kč
17.8.15	Malorážková puška Jaguár 455	1	11 000,00 Kč
31.8.15	Puškohled s montáží – malorážka	1	2 553,00 Kč
19.9.15	Horolezecké vybavení, jisticí prvky		7 700,00 Kč
24.9.15	Horolezecké vybavení, jisticí prvky		1 911,00 Kč
28.9.15	Topné panely (ošetřovna, provozní místnost)	2	8 500,00 Kč
29.9.15	Horolezecké vybavení, jisticí prvky		5 562,50 Kč
7.10.15	Laserový dálkoměr Leica DISTO D 510	1	14 217,50 Kč
12.10.15	Váha závěsná OCSF do 150kg	1	5 438,00 Kč
2.12.15	Dveře vchodové, oplechované – provozní místnost	1	6 299,00 Kč
3.11.205	Autopotahy nové SZV	1	3 158,00 Kč
Celkem:			119 225,00 Kč



➤ Servis a údržba PC techniky, fotoaparátů a záznamového zařízení

Pravidelný servis a údržba všech počítačových systémů a zařízení DES OP. Nově laserová tiskárna OKI MC 342 dn a počítač Asus NBx200LA-i3-4010U. Pořízena i další fotopast UV 565 a laserový dálkoměr Leica Disto D 510.
Zvláštní poděkování Petru Jakubikovi za kompletní servis a péči o výpočetní techniku.

➤ Pojištění majetku, areálu a činnosti organizace

Jako součást péče o majetek organizace, bezpečnost členů a chod spolku máme uzavřeno několik zákonných i externích pojištění, zejména proti způsobené škodě a nežádoucím následkům.

Majetek, pozemky a nemovitosti

➤ **Oprava komunikace před areálem ZSŽ**

Kompletní rekonstrukce části recyklované asfaltové vstupní komunikace před vstupem do ZSŽ Plzeň Doubravka, poměrně velice náročná akce za 25.500,- Kč.



➤ **Údržba svahu u stanice a péče o čtyři ovocné stromy /PM/**

Pravidelná úprava svahu a údržba nově vysazených stromů.

➤ **Pozemek – Tůně Terešov /RO/**

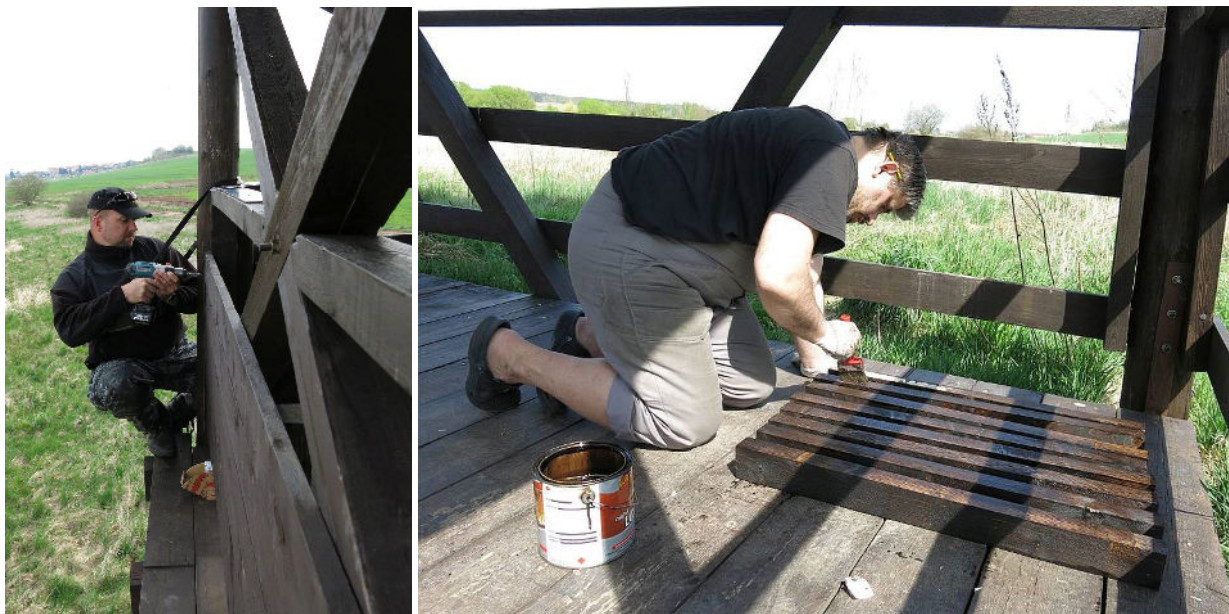
Péče, údržba a rozvoj pozemku v katastru obce Terešov /RO/. Celkem dvě rozsáhlejší samostatné akce zaměřené zejména na úklid lokality a údržbu zeleně. Projekt postupně realizován a rozložen do několika let a etap. **Projekt financován a realizován MUDr. Ondřejem Hesem a Ing. Tomášem Viletou. Dílčí úkony pak v rámci rozpočtu DES OP a za přispění příznivců naší činnosti.**



DRUHOVÁ OCHRANA VOLNĚ ŽIJÍCÍCH ŽIVOČICHŮ

Oprava pozorovací věže v rezervaci Nový rybník /PS/

Osazení technických prvků, zabraňujících opakovanému poškozování obvodového pláště pozorovací věže. Instalace páskového železa přes prkna ochozu a zábradlí.
Realizováno pro a za podpory Plzeňského krajského úřadu.



Nátěr informační tabule v rezervaci Nový rybník /PS/

Oprava a nátěr informační tabule u rezervace Nový rybník.
Realizováno pro a za podpory Plzeňského krajského úřadu.



Úprava výšky umělých hnízdních ostrůvků pro racky chechtavé v rezervaci Nový rybník /PS/

Optimalizace výšky hnízdních ostrůvků pro racky chechtavé, osazení krycích větví kolem ostrůvků.



Hnízdní kolonie břehulí říčních v deponii písčité zeminy u Líní /PS/

Již druhým rokem obsazená hnízdní kolonie břehulí říčních v deponii dočasně uskladněné zeminy na soukromém pozemku před obcí Líně. Lokalita nahlášena na Plzeňský krajský úřad, oddělení ochrany přírody.



Hnízdní podložka pro mořské orly /TC/

Dne 28. 10. 2015 osazení nové hnízdní položky na lokalitu s výskytem nového páru orlů mořských na Tachovsku, pokoušejících se o stavbu hnízda na káněcím hnízdě.

Lokalita ornitologů manželů Macháčových a realizováno za jejich účasti.

Mapování zdravotního stavu populace vybraných druhů živočichů

Již šestým rokem realizovaný projekt, kdy se snažíme zmapovat zdravotní stav šelem a dalších sledovaných druhů zvířat vyskytujících se hlavně na území města Plzně. Jedná se nejčastěji o lišku obecnou a kunu skalní, přičemž nárazově pak i jezevce lesního, vydra říční, hlodavce bobra evropského a nepůvodní nutrie. Cílem projektu je získat ucelenou informaci o zdravotním stavu populace sledovaných druhů. Vyšetření a pitvy realizuje Státní veterinární ústav Praha – zkušební laboratoř diagnostiky infekčních nemocí zvířat. *Tento projekt je financován z rozpočtu DES OP za podpory města Plzně a Plzeňského krajského úřadu.*

Den pro obvod Plzeň 4 – náletové dřeviny a výmladky - lokalita sv. Jiří

Jednorázová akce navazující na loňský projekt úpravy lokality u kostela sv. Jiří v Plzni Doubravce. Kolegyně Monika Šedivcová v rámci jednoho pracovního dne 17. 10. 2015 (bezplatně) manuálně vystříhala na lokalitě výmladky před rokem vyřezaných náletových dřevin.

Akce Labutě Morava 2015 /HO/

Již tradiční výcviková a kroužkovácí akce zaměřená zejména na odchyt a kroužkování pelichajících labutí velkých na rybničních soustavách jižní Moravy. Dvoudenní akce v termínu 24. a 25. 7. 2015, při které bylo odchyceno a odečteno celkem 22 labutí velkých. Akce se zúčastnil Karel Makoň, Bohuslav Ježdík, Radek Zeman, Jiří Volf a Miloš Paisker ml. *Zvláštní poděkování všem zúčastněným a Kroužkovácí stanici Národního muzea Praha za udělení potřebné výjimky.*



Prosvětlení tůní pro obojživelníky - lokalita pískovna Bukovec /PM/

Jednodenní akce zaměřená a odstranění náletových dřevin z bezprostředního okolí tůní pro obojživelníky v Bukovecké pískovně. Akce realizována 24. 1. 2015 skupinou dobrovolníků a se souhlasem vlastníka pozemku.

Poděkování patří všem, co se akce zúčastnili.



Tůně Lomany /PS/

Akce realizována paní Jiřinou Hepovou a Jaroslavem Hepem, a to v plném rozsahu. Stovky odpracovaných hodin a nemalé finanční náklady spojené s údržbou tůní i lokality. Na projekt navazuje i cílená ekologická výchova, osvěta a vzdělávání.

Zvláštní poděkování patří hlavně manželům Hepovým za jejich pracovní nasazení a dlouhodobou péči o již fungující a zhotovené tůně. Zároveň děkujeme i Správě lesů a všem ostatním, kteří se kolem lomanských tůní angažují a točí.

Tůňky pro obojživelníky – Plzeň – Doubravka /sv. Jiří/

Samostatný projekt obnovy a zkvalitnění biokoridoru na lokalitě u kostela sv. Jiří v Plzni Doubravce. Pravidelná údržba a čištění lokality. Větší akce realizována opět studenty **Střední školy informatiky a finančních služeb z Plzně**, kteří přišli jako každý rok i letos vysbírat odpad z lokality.

Realizace projektu prof. MUDr. Ondřej Hes, Ph.D za podpory SOŠ informatiky a finančních služeb Plzeň pod vedením paní profesorky Mirky Hesové.

Tůňky pro obojživelníky – Zahrádkářská kolonie Na vyhlídce /PM/

Čištění pronajatého betonového „bazénu“ původně určeného k zalévání. Lokalita s výskytem čolka obecného. Koncem roku 2015 předána lokalita zpět do péče vlastníka (ČZS) s tím, že jsme tento projekt zrušili a nemáme potenciál se o plochu plnohodnotně dle požadavků vlastníka starat. Výskyt čolka obecného v předešlých letech minimální až nulový. ***Realizace projektu ve spolupráci se zahrádkáři a jejich vedoucím panem Vrbou.***

Projekt ochrany obojživelníků vyskytujících se u vodního díla Lučina /CH/ – III. etapa 2015

Samostatný projekt financovaný MŽP ČR z PPK a řešený odbornou firmou NATURA SERVIS Hradec Králové. Třetí etapa pevné bariéry sloužící k ochraně obojživelníků na lokalitě Lučina /CH/ **v roce 2015 NEREALIZOVÁNA** v důsledku výpadku státní podpory projektu. Projekt předložen – nepodpořen.

Nežádoucí průběh - revitalizace pískovna u Vejprnic /PS/

Unikátní lokalita zaplavené bývalé pískovny je připravena k revitalizaci, přičemž musí odolávat náporu neukázněných rekreatantů a sportovních rybářů. Tuny odpadků, nekontrolovaný pohyb a devastace celé lokality jsou pak smutnou realitou. Lokalita je stále majetkem soukromé firmy, která nemá zájem jakkoliv současný stav řešit.

Fotografie jsou ze dne 26. 8. 2015 při odchytu labutě chycené na rybářský háček.



Rekonstrukce, úpravy, údržba hnízd a hnízdišť čápa bílého v r. 2015

Provádí se v rámci každoročního servisu pro obce, krajské úřady, orgány ochrany přírody a vlastníky objektů za finanční podpory příslušných krajských úřadů a obcí.

Vstiš (PJ) – provizorní UHP na funkčním sušáku na hadice SDH Vstiš

19. 4. 2015 osazení a montáž umělé hnízdní podložky na atypicky konstruovaný sušák hasičských hadic v objektu dobrovolných hasičů ve Vstiši. Původní pokus o zahnízdění čápů bílých přímo na laminátovém krytu od sirény byl nereálný a hnízdní materiál jim neustále padal. *Akce realizována v součinnosti s obcí a za její částečné finanční podpory.*



Heřmanova Huť (PS) – komín bývalé sklárny

Říjen 2015 výměna hnízdní podložky a hnízdního základu z důvodu opravy a snížení (ubourání) komína. Dlouhodobě plánovaná akce, dodání hnízdní podložky a imitace rozestavěného hnízda.



Horšovský Týn II. (DO) – druhým rokem obsazené hnízdo na komínu u kostela

Hnízdní sezóna 2015 - úhrada nákladů majiteli soukromého pozemku pod hnízdem, spojená se zabezpečením prostoru pod hnízdem proti poškozování pozemku a majetku. V inkriminovaném místě vybudován majitelem zastřešený výběh pro psy, který zachycuje nežádoucí trus a hnízdní materiál. Uhrazeno 25.6. 2015 (12.000.- Kč).

Poběžovice (DO) – UHP na příhradníkovém stožáru pod čerpací stanicí

1. 11. 2015 snížení hnízda na třetinu, úklid hnízdního materiálu.

Akce realizována v součinnosti s městským úřadem a za její částečné podpory (odvoz hnízdního materiálu).



Kdyně (DO) – UHP na příhradníkovém stožáru u garáží

1. 11. 2015 snížení hnízda na třetinu.



Mchov (TC) – UHP na příhradníkové stožáru u dálnice za obcí

22. 2. 2015 osazení nového hnízdního rámu místo původní náhražky. Osazení imitace rozestavěného hnízda. Celková rekonstrukce hnízdní podložky, příprava na obsazení.



Velký Bor u Horažďovic (KT) – komín od kotelny pro obecní byty

3. 10. 2015 sundání rozestavěného hnízda, zaměření komína, ověření přístupu, návrh řešení, kontrola stanoviště.

8. 11. 2015 osazení krytu průduchu od kotle, výroba, montáž.

Vše realizováno v součinnosti a za podpory obecního úřadu.



Svéradice ZD (KT) – původně komín od kotelny pro kravín

3.3.2015 osazení nového hnízdního základu.

Osazení nové hnízdní podložky s imitací rozestavěného hnízda.



listopad 2015 zaměření a výroba umělé hnízdní podložky na příhradkový stožár, který by měl sloužit místo původního komínu od kotelny, který bude pravděpodobně zbourán.

15. 11. 2015 osazení rámu hnízdní podložky na ležící příhradkový stožár.



Hradešice náves (KT) – příhradkový stožár na návsi u požární nádrže

1. 12. 2015 přesun hnízda na speciálně vyrobenou umělou hnízdní podložku nad vodiče el. proudu. *Realizováno dodavatelsky včetně výroby podložky ve spolupráci se skupinou ČEZ.*



Skalná u Chebu II. (CH) – UHP na komíně sportovní haly ve Skalné

18. 4. 2015 osazení nového hnízdního základu na námi zhotovenou umělou hnízdní podložku. Další pokus o úspěšné osazení hnízdní podložky.



Třebeň (CH) – UHP na střeše MŠ

18. 4. 2015 osazení nového hnízdního základu na námi zhotovenou umělou hnízdní podložku. Další pokus o úspěšné osazení hnízdní podložky.



Dále realizován pravidelný monitoring a kroužkování mláďat na hnízdě a sledování vybraných lokalit včetně úspěšné adopce 10 čapích mláďat.



V roce 2015 uvolněná finanční částka 15.000,- Kč z rozpočtu DES OP na nákup 100 kusů speciálních odečítacích kroužků ELSA na čápy bílé. Kroužky však nebyly výrobcem včas doručeny, a tak se kroužkování těmito kroužky přesouvá do roku 2016.



Čáp černý

► Hubenov – Zahrádka (PS)

Již několik let sledované hnízdo na borovici cca 8-10 m nad zemí.

Hnízdo před zřícením (suchá větev pod hnízdem) provizorně podepřeno – nutno předělat na UHP.

Obsazeno celým párem s mládřaty

12. 6. 2015 kroužkována 3 mládřata (K. Makoň)

Bx 17630 – 64CL

Bx 17631 – 64CM

Bx 17634 – 64CP

28. 10. 2015 celková rekonstrukce hnízda, stržení hnízda starého, osazení samonosné hnízdní podložky, imitace rozestavěného hnízda.



► Výtoň - Merklín u Přeštice (PJ)

Hnízdo kroužkované J. Vlčkem, nalezené Josefem Rybářem. Hnízdo na rozdvojeném modřínu. 23. 6. 2015 kroužkována 3 mládřata (K. Makoň)

Bx 17635 – 64CW

Bx 17636 – 64CX

Bx 17637 – 64CR



► Dražkov – Uněťice (PJ)

Nová uměle vytvořená (kovová) podložka z roku 2014 na borovici cca 50m od původního hnízda obsazena celým párem s jedním mládětem.

26. 6. 2015 na hnízdě kroužkováno 1 pull. BX 17638 - 6509

► **Křivce (TC)**

*Hnízdo kroužkované a obhospodařované kolegou L. Schröpferem
15. 6. 2015 kroužkována 3 pull.
Bx 7254– 64CT, Bx 7255– 64CU, Bx 7256 – 64CV*

Kroužek **64CN** praskl a byl vyřazen

► **Chrančovice (PS)**

Hnízdo obsazeno celým párem s mládřaty.

2015 nalezeno jedno mládě pod hnízdem čerstvě mrtvé - predované dravým ptákem (viz foto). Při další kontrole hnízdo bez mládřat i dospělců.

► **Krasíkov (TC)**

V roce 2014 přemístěná UHP **neobsazena, bez pobytových stop.**
Jiné hnízdo na lokalitě nenalezeno.

► **Kladruby u Stříbra (TC)**

*Hnízdo na statném modřínu ve výšce cca 17 m nad zemí.
Nová hnízdní podložka v lesním porostu za původním hnízdem na modřínu.
2015 – Obojí neobsazeno, prázdné.*

► **Vysočany u Boru (TC)**

*V roce 2012 nová kovová hnízdní podložka na modřínu ve výšce 13,5 m.
Původní hnízdo strženo při těžbě dřeva koncem roku 2011.
2015 – Neobsazeno prázdné.*

► **Staňkov (DO)**

*Hnízdo na borovici cca 15 - 18 m nad zemí.
Postaveno jako náhradní hnízdo po těžbě v roce 2011.
2015 – Neobsazeno, prázdné.*

► **Nezdice u Přeštic – Zelené (PJ)**

*Nebezpečně situované hnízdo na borovici cca 15 m nad zemí, údajně prokázané hnízdění již v roce 2011. 8. 9. 2012 osazení nové hnízdní podložky cca 50m směrem do lesa od původního hnízda. Nová kovová podložka osazena na borovici do výšky cca 15 m s cílem nabídnout čápům bezpečnější hnízdní možnost.
2015 – Neobsazeno, prázdné.*

► **Bezemín – Gutštejn (TC)**

*Již několik let sledované hnízdo na borovici cca 13 m nad zemí.
2015 – Neobsazeno, prázdné*

► **Halže (TC)**

*Nově objevené hnízdo na smrku v polesí nad obcí Halže.
V roce 2015 hnízdo původně obsazeno, obnoveno (vystláno mechem), na hnízdě pozorován dospělý jedinec bez kroužku, ovšem při další kontrole 28. 6. 2015 hnízdo prázdné a beze stop přítomnosti dospělých a mládřat.*

► **Miřkov - Sedmihoří (TC)**

Údajně nové a obsazené hnízdo, které bohužel nebylo nálezcem včas nahlášeno.
Na prověření se čeká.

500 budek pro Plzeň

Stále běžící projekt realizovaný v roce 2011 naší organizací na území města Plzně za finanční podpory **Plzeňské teplárenské, a.s.** Součástí projektu je i čištění budek již osazených. *Projekt objednaný a financovaný Plzeňskou teplárenskou a.s., která na jeho realizaci přispěla v roce 2011 částkou 160.000,- Kč. V roce 2013 do projektu vstoupil i další investor, a to částkou 10.000,- Kč, paní Helena Netolická z Červeného Hrádku.*

Budky pro rorýse obecné

Ve spolupráci s Plzeňským krajským úřadem již několik let realizovaný projekt zaměřený zejména na ochranu rorýsů obecných a monitoring jejich hnízdišť. V roce 2015 prováděn pouze náhodný monitoring obsazenosti umělých hnízdních budek osazených do zateplené fasády budov. *Projekt metodicky veden a v minulosti finančně podpořen Plzeňským krajským úřadem.*

Budky pro dravce a sovy – pravidelná kontrola

Několik let fungující projekt zaměřený na praktickou ochranu dravců a sov. Údržba a pravidelná kontrola budek včetně monitoringu a kroužkování.



Krmítka – příkrmování ptactva v parcích

Od roku 2000 fungující projekt příkrmování drobného ptactva v městských parcích a na vybraných lokalitách prostřednictvím velkých krmítek.

V roce 2015 oprava a repas krmítek, umístěných v: 2x Borský park, 2x park Homolka, 1x Lochotínský park, 1x lokalita sv. Jiří.



Dále v roce 2015 nakoupeno za velkoobchodní cenu 1.600 kg slunečnicových semen za 25.760,- Kč z rozpočtu DES OP.

Plzeň – Západní okruh, most přes Vejprnické údolí.

Díky osobnímu zapojení Romana Jurečka (ODS) došlo v roce 2015 k zabezpečení mostu Západního okruhu s nevyhovující skleněnou protihlukovou bariérou. Dodatečně a nad plán i rozpočet nalepeny Švýcarské pruhy. Děkujeme.

Kroužkování luňáků červených a jejich telemetrické sledování

Samostatný projekt kroužkování luňáků červených a hnědých speciálními odečítacími kroužky. Projekt realizovaný od roku 2014 pod záštitou kolegy ornitologa Dušana Raka ve spolupráci s Kroužkovací stanicí Národního muzea Praha.

V roce 2015 okroužkováno celkem 33 mláďat luňáka červeného ze 13 hnízd kolegů Václava Pinty (TC), Karla Machače (TC) a Davida Melichara (PS).

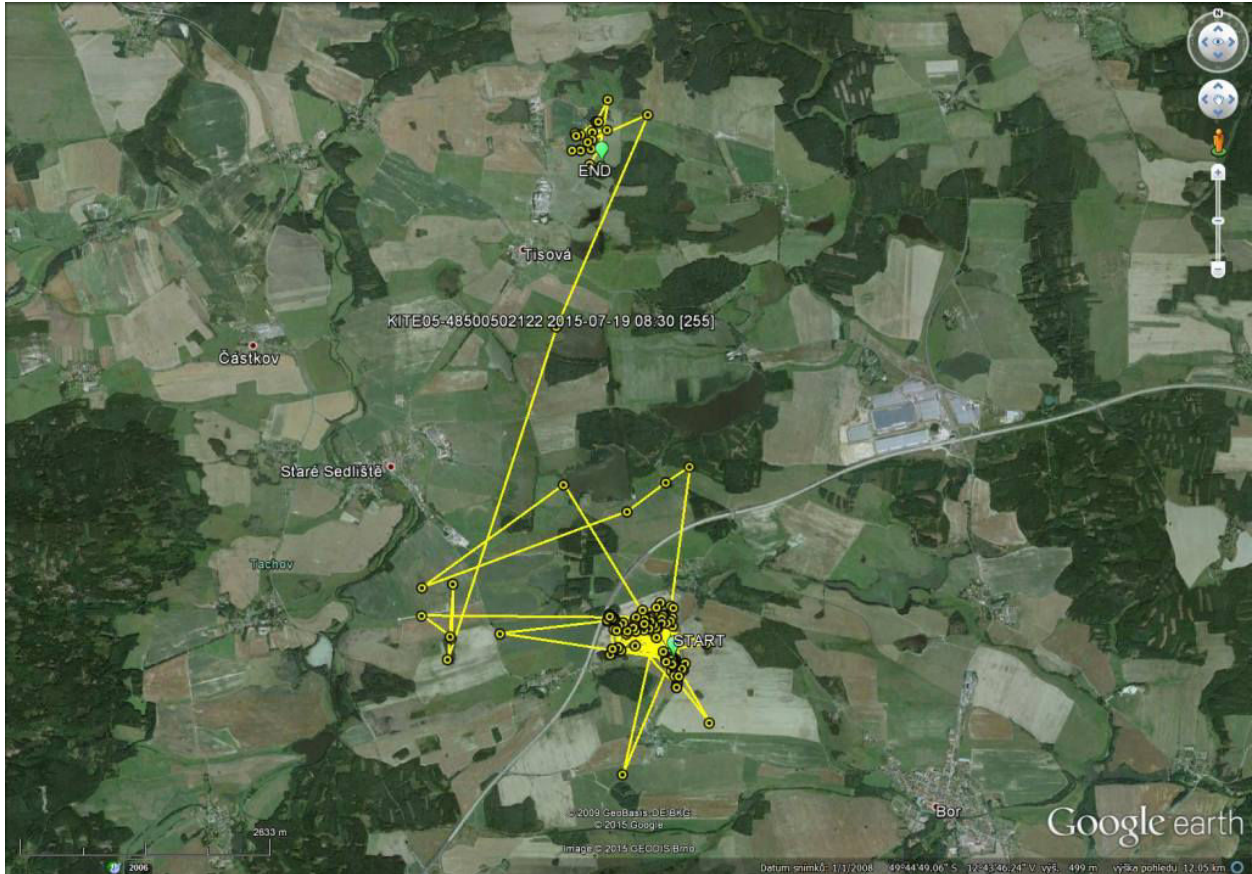


Zároveň na dvě mláďata v rámci projektu realizovaného *prof. MVDr. Ivan Literákem, CSc. přednostou ústavu Veterinární a farmaceutická univerzita Brno* osazeny dne 13. 6. 2015 dvě speciální vysílačky. Monitoring přináší cenné informace o pohybu sledovaných luňáků, sloužící k jejich následné ochraně.

Úhyn jednoho ze dvou vysílačkou sledovaných luňáků červených na sloupech el. vedení - Tachovsko /TC/

31. 7. 2015 jsme obdrželi informaci od realizátora projektu *prof. MVDr. Ivan Literáka, CSc.* s podezřením na úhyn jednoho ze dvou luňáků červených vybavených vysílačkou (13. 6. 2015) na hnízdě u obce Dolce /TC/

Luňák, pracovně označený KITE5, se již několikrát den hlásil ze stejného místa poblíž velice nebezpečné linky elektrického vedení.



Ještě téhož dne manželé Machačovi z Tachova informaci prověřili a uhynulého luňáka i s vysílačkou pod sloupem el. vedení opravdu našli. Dravec byl prokazatelně spálený a následně pošlapán pasoucími se kravami.



Následné prověření místa nálezu prokázalo pod každým sloupem zbytky uhynulých dravců, zejména kání lesních. Jedná se pro dravce o velice atraktivní lokalitu (pastvinu) s velkým výskytem hrabošů polních a extrémně nebezpečným typem sloupů el. vedení.

Monitoring labutí velkých v Plzni na Velkém Boleveckém rybníku

Již třetím rokem fungující technická spolupráce v rámci výzkumného projektu Přírodovědecké fakulty, Katedry parazitologie Univerzity Karlovy. Zajišťujeme sběr a předávání některých vzorků, zejména pak uhynulých vodních ptáků z dané lokality k dalšímu výzkumu, vyšetření a pitvě. Na projekt navazuje i pravidelné kroužkování a monitoring pohybu labutí velkých. V rámci monitoringu například prokázán v roce 2015 na Velkém Boleveckém rybníku výskyt a pohyb kroužkovaných labutí velkých:

- mládě z roku 2012 z ř. Berounky, okroužkované, Černošice (Praha – západ)
- samec hnízdící v Brodu u Stříbra, rybník Borovanský (kroužkováno v 2009)
- samice hnízdící na rybníku Lopata v Borku u Rokycan (kroužkováno v 2009)
- mládě z rybníka od Vejprnic (kroužkováno v roce 2009)
- rodina z rybníku Košinář a Nováček (2014)
- mládě od Kaceřova z Berounky (2012)
- dospělý samec s německým kroužkem
- dále pak ptáci ze sv. Kateřiny a Babylonu na Domažlicku, Sytna, Úněšova, Bažantnice, Tachovska i Rokycanska.



Vědecký projekt realizovaný a vedený specialisty Přírodovědecké fakulty Univerzity Karlovy v Praze (hlavním garant projektu RNDr. Jana Bulantová).

Límcovaná labuť na řece Mži u Města Touškova /PS/

Dne 5. 12. 2015 jsme zaznamenali na řece Mži u Města Touškova límcovanou labuť velkou. Prověřovali jsme onu skutečnost na základě několika telefonátů, upozorňujících na neobvyklé značení labutě. Odečtená labuť je námi kroužkované mládě z roku 2003, označené na Rybníku u obce Chotěšovičky. Ve skutečnosti je to jedenáct let starý pták, který se nějaký čas zdržoval v Polsku, kde byl také označen odečítacím límcem.

Celková rekapitulace kroužkování labutí velkých, aneb jedna z nejnáročnějších akcí za celou naši éru činnosti DES OP

Celkem čtyři víkendy se 18 členů DES OP plus 10 dobrovolníků a pomocníků zapojilo do letošního monitoringu a kroužkování labutí velkých. Bylo odchyceno a okroužkováno 267 labutí, převážně mláďat z celého Plzeňského kraje a Moravy u Hodonína. V Plzeňském kraji jsme napočítali 43 hnízdících párů s mláďaty a okroužkovali 245 labutí. Za éru činnosti DES OP (23let) se jednalo o nejnáročnější a nejsložitější kroužkovací akci, kdy jsme krom svých lokalit PM, TC, DO, PS, RO kroužkovali i za kolegu Václava Kováře jeho lokality na PJ, KT a HO.



Ornitologický servis pro orgány ochrany přírody a kroužkovatele

Ornitologický a odborný servis pro jednotlivé subjekty včetně realizace některých projektů zahrnuje odchyty a transfery živočichů, úpravy biotopů, hnízd, hnízdišť, monitoring, dokumentaci, účast při jednotlivých správních řízeních, místní šetření, poskytování technického zázemí, vybavení, odchytové služby, předávání získaných dat a informací atd. Zahrnuje i zajišťování kompletního ornitologického servisu (lezení na hnízda, instalace budek, odchyty, berličky, asistence při kroužkování, doprava atd.) pro kroužkovatele Národního muzea Praha a pro odbornou i širokou veřejnost (telefonické konzultace, poradenská činnost, informace, plánky na budky, příkrmování ptactva atd.).



Mezinárodní sčítání vodních ptáků

Tradiční celorepubliková akce, při které sčítáme 56km úsek řeky Berounky a vybrané rybníky či říční úseky na Plzeňsku. Řeka Berounka se sčítá za pomoci kánoí, a to většinou rozděleně do čtyř větších úseků. Sčítáme z Plzně až do Zvíkovce. Sčítají se hlavně vodní ptáci a v roce 2015 se sčítalo 22. a 23. 1. 2015. Pravidelně se na akci podílí ve stanoveném datu přes dvacet účastníků.



Zvláštní poděkování patří půjčovně lodí H2O SPORT SIKYTA, která nám již několik let na tuto mezinárodní akci bezplatně půjčuje lodě a vodácké vybavení.

EKOLOGICKÁ VÝCHOVA, OSVĚTA, PROPAGACE

I. část stopovačka u kostela sv. Jiřího Plzeň- Doubravka /PM/

V roce 2015 zprovozněno celkem devět stanovišť s úkoly pro žáky MŠ a širokou veřejnost. Krátká vycházka podél ř. Berounky v Plzni na Doubravce u kostela sv. Jiří. Jedná se o klasickou stopovačku, kdy děti hledají jednotlivá stanoviště s tematicky zaměřenými úkoly, které následně plní. Učí se nejen orientovat venku v přírodě, ale i v jednotlivých druzích volně žijících zvířat. Jedná se o projekt ekologické výchovy a vzdělávání, u kterého se plánuje další rozšíření.



Další přednáška pro studenty Pedagogické fakulty v Plzni

Další tematicky zaměřená přednáška pro budoucí pedagogy druhého stupně základních a středních škol. Velice přínosná akce jak pro ochranu přírody, tak naši záchranou stanicí. Cílem přednášky bylo vysvětlit pravidla a pojmy v ochraně přírody, tak aby i škola plnila svoji funkci ekologického vzdělávání a osvěty. Akce byla samotnými studenty velice kladně oceněna a přijata. *Realizováno ve spolupráci s Pedagogickou fakultou v Plzni, paní profesorkou Mgr. Petrou Vágnerovou.*



Filmování – dokumentární činnost – zvířecí příběhy

Další z našich filmových a vzdělávacích projektů byl zahájen v polovině roku 2013. Ve spolupráci s kameramanem a kolegou Vladimírem Novým jsme začali točit krátké dokumentárně naučné příběhy pro nejmenší diváky. Finálním cílem je pět reálných a tematicky zaměřených příběhů volně žijících zvířat (bobr, užovka, sele divokého prasete, vlaštovka a čáp). Na projektu se i nadále pracuje a v roce 2015 jsme měli čest na něm spolupracovat s **paní Tatjanou Medveckou, panem Josefem Somrem, Pavlem Liškou a Ondřejem Vetchým**. Rovněž probíhalo stříhání a skládání obrazového materiálu, včetně dalších dotáček. Předpokládané finální dokončení a představení projektu se počítá v roce 2016.

Zvláštní poděkování patří paní Tatjaně Medvecké a panu Josefu Somrovi za jejich perfektní výkon a jeho bezplatného provedení. Děkujeme.



Dokument pro NSZS „Zvíře v nouzi“

Koncem roku 2014 jsme spolu s kameramanem a naším členem Vladimírem Novým začali pracovat i na 15minutovém výukovém filmovém dokumentu o činnosti Národní sítě záchranných stanic. Hlavním nosným tématem je ukázat veřejnosti a žákům základních škol jak postupovat, když najdou poraněného volně žijícího živočicha, nebo co nejčastěji řeší jednotlivé ZSŽ v ČR. Materiál vydán v květnu roku 2015 pod názvem „Zvíře v nouzi“. K vidění na našich stránkách www.desop.cz



www stránky - internet

Od roku 2007 samostatně fungující projekt pod vedením **Petra Jakubika**. Na našich stránkách najdete například všechny vydané tiskové zprávy, dále kalendář plánovaných akcí, kontaktní spojení, archiv, fotografie, historii i odkazy na další organizace a kolegy. Nově pak archivy našich výstav, fotogalerii B. Máška, odkazy na kamerové záběry atd. Vysoce účinný projekt s plošným dopadem.

Nově i na FB

Od konce roku 2015 nás najdete i na sociální síti FB.
<https://www.facebook.com/desop.plzen/>

Tiskové zprávy – efektivnější komunikace s médii

Od 2007 nově zavedená komunikace s médii a příznivci DES OP. Aktuální tiskové zprávy, pozvánky na akce, zajímavé informace, to vše rozesíláno v elektronické podobě pomocí dvou klíčových adresářů „Media“ a „Příznivci činnosti DES OP“. Adresáře jsou průběžně aktualizovány dle zájmu veřejnosti a medií a obsahují celkem 439 funkčních adres.

Vítání ptačího zpěvu – květen 2015

Ptačí festival, dny otevřených dveří - říjen 2015

Již tradiční ornitologické akce, realizované ve spolupráci se **Západočeskou pobočkou České společnosti ornitologické při Západočeském muzeu v Plzni**. Dvě samostatné akce, zaměřené zejména na praktickou ochranu přírody, spojené s ukázkou odchytu a kroužkování ptactva. Každoročně pořádáno pro veřejnost za účelem osvěty a ekologické výchovy a spojeno s exkurzí v Záchranné stanici živočichů.

Festival ptactva v Plzni 2015

V sobotu 3. 10. 2015 se konal tradiční Festival ptactva v Plzni. Vycházku vedl ornitolog Lubomír Volter. Sešlo se celkem 39 zájemců, z toho 14 dětí. (ukázky odchyty a kroužkování volně žijícího ptactva prostřednictvím ornitologů Miloše Paiskera, Ing. Václava Říše a Michala Javůrka). **Den otevřených dveří na ZSŽ** proběhl pouze v sobotu. V rámci celé akce mohli účastníci vidět či slyšet celkem 20 druhů ptáků v celkovém počtu 118 jedinců.

Chlumonoš, Plzeň /PM/

Tradiční zážitková akce den po Štědrém dnu (25. 12. 2015) soustředěná hlavně na malé děti. Akce začíná v areálu ZSŽ s následným průvodem účastníků do nedalekého lesa pod rozhlednu Chlum. V roce 2015 úprava scénáře rozdávání dárků, Chlumonošovi pomáhal anděl. *Děkuji všem zúčastněným za jejich podporu a zapojení.*



Projekty ekologické výchovy a osvěty

V průběhu roku 2015 realizováno v omezeném množství a časovém rozsahu (podzim, zima) několik tradičních programů ekologické výchovy a osvěty, určených zejména pro žáky MŠ a I. stupně ZŠ v celém Plzeňském kraji. Částečně zpoplatněná služba na velmi vysoké úrovni, zaměřená zejména na praktickou výuku a vzdělávání dětí.

Zároveň důležité posílení rozpočtu organizace a pokrytí nákladů s ekologickou výchovou spojených. Obrovský zájem se však s ohledem na časové vytížení nepodařilo úplně uspokojit.

Komunikace s medii, odborné pořady, cílené výstupy

Intenzivní spolupráce s profesionálními štáby České televize a Českého rozhlasu Plzeň na jednotlivých pořadech i drobných příspěvcích. Jedná se například o pořad Chcete mě?, Přidej se, Nedej se, Hobby magazín, Meteor a další. Vše cíleně zaměřeno hlavně na propagaci ochrany přírody, poradenský servis, ekologickou výchovu a prezentaci jednotlivých kauz. *Poděkování patří všem solidním štábům a redaktorům těchto pořadů.*

Servis pro veřejnost a spolupráce s médii

Poradenský, převážně telefonický a e-mailový servis pro veřejnost (budky, krmítka, ochrana netopýrů atd.). Propagace a osvěta prostřednictvím médií, publikační a reportážní činnosti atd. Zajímavosti, informace, rady, zapojení veřejnosti ... Dokumentace, monitoring, osvěta. Realizováno průběžně po celý rok, nespočet příspěvků a informací.

Prodej produktů:

Výukové karty „Zvířátka kolem nás“

Tematicky zaměřené výukové karty o volně žijících druzích živočichů z naší přírody.

1 pare = 40 karet formátu A3 na kvalitním pohlednicovém papíru ve speciálních deskách (à 390,- Kč). Prodej tohoto produktu průběžně realizován dle poptávky.

Zvířátkové Maxi PEXESO I. a II.

I. Zvířátkové MAXI pexeso o 90 hracích kartičkách nejrůznějších druhů volně žijících živočichů. Součástí pexesa je i speciální příloha (záložka) telefonních a internetových kontaktů, důležitých pro praktickou ochranu zvířat a přírody.

II. Další volné vydání tentokrát lesních druhů zvířat - vydáno již v roce 2012. Pexeso navazuje na první vydání a lze ho hrát společně. Část obou pexes je určena k odprodeji (à 20,- Kč) a pokrytí vynaložených nákladů z rozpočtu DES OP.

Ekologicko - výchovné dokumenty na DVD

„Jeden rok na ZSŽ“ a „Jak se jim s námi žije?“ - na jednom DVD. Oba čtyřicetiminutové a veřejností velice kladně oceněné filmové dokumenty na jednom nosiči za symbolickou cenu 100,- Kč. **Více informací na www.desop.cz.**



PERSONÁLNÍ POKRYTÍ, ČLENSKÁ ZÁKLADNA

Struktura organizace zůstala i v roce 2015 beze změn a spolek funguje podle platných stanov z roku 1992. Novelizace a změna stanov se plánuje počátkem roku 2016 v rámci řádného zasedání a jednání členské schůze.

Členská základna

Chod organizace zabezpečuje jeden zaměstnanec na plný úvazek a početná skupina dobrovolníků. V roce 2015 to bylo celkem **35 řádných členů**. Organizace má dále 6 členů čestných a velké množství externích kolegů i příznivců, kteří s naší organizací aktivně a dlouhodobě spolupracují.

Koncem roku 2015 požádali o členství následující kolegové a dlouholetí spolupracovníci: Růžena Macháčová, Marta Píhová, Monika Šedivcová, Pavel Steinbach a Ivana Steinbachová. Všem žadatelům o členství bylo vyhověno a k 1. 1. 2016 byli přijati za řádné členy DES OP.

Zaměstnanec

Organizace zaměstnává (od 1. dubna 2002) jediného pracovníka na plný úvazek. Je jím K. Makoň a čistá měsíční mzda tohoto zaměstnance je v průměru 15.000,- Kč. Mimo svou pracovní dobu funguje jako dobrovolník.

Předseda DES OP Karel Makoň je i nadále členem rady Národní sítě záchranných stanic. Dále se zapojil do užší pracovní skupiny tvořící koncepci Národní sítě záchranných stanic a snaží se prosadit několik základních projektů a body, které již naše organizace realizuje několik let (ekologická výchova, druhová ochrana atd.).

Brigádníci

V průběhu roku 2015 zaměstnávala organizace na smlouvu o dílo či dohodu o provedení práce celoročně několik brigádníků (2-6). Jednalo se o prověřené a velice spolehlivé členy či spolupracovníky organizace. Rozsah jejich práce byl stanoven po vzájemné dohodě dle potřeby organizace. Odvedená práce i výsledky ve všech případech značně přesahovaly výši dohodnuté odměny, a tak brigádníci částečně dotovali činnost spolku. Podíleli se zejména na údržbě či rozvoji léčebného areálu, práci na novém pozemku, odchovech mláďat, administrativní, dokumentační i vědecké činnosti atd.



Dobrovolníci

Skupina dobrovolníků mimo spolek, kteří nejsou anebo v roce 2015 ještě nebyli členy naší organizace, ale výrazně v roce 2015 pomáhali při jednotlivých akcích. Na akce chodí dle svých možností a odpracovali nezištně několik desítek brigádnických hodin a významně pomohli i při projektech druhové ochrany či ekologické výchovy. **Jmenovitě se jedná o pana Pavla Steinbacha, Roberta Trnku, Miloše Bicka, Otu Košťana, Jitku Šedivcovou, Dušana Mastného, manžele Hepovy a mnoho dalších.**

Odborná způsobilost – exkurze

Exkurze do nově otevřené ZSŽ ZOO Chomutov

Dne 28. 8. 2015 jsme se zúčastnili slavnostního otevření nové ZSŽ, otevřené při Zooparku Chomutov. Slavnostní otevření bylo spojeno s prohlídkou chovatelského a léčebného zázemí i zooparkem samotným. Exkurze se zúčastnili K. Makoň, B. Mášek, A. Šebková, M. Paisker ml.



Exkurze do nově otevřené ZSŽ Poděbrady a Ekocentra Huslík

Dne 2. 12. 2015 se K. Makoň a B. Mášek zúčastnili slavnostního otevření nové ZSŽ Poděbrady a Ekocentra Huslík. Slavnostní otevření bylo spojeno s prohlídkou chovatelského a léčebného zázemí i ekocentra.



Odchyt dravců na Příbramsku (Josef Veselý)

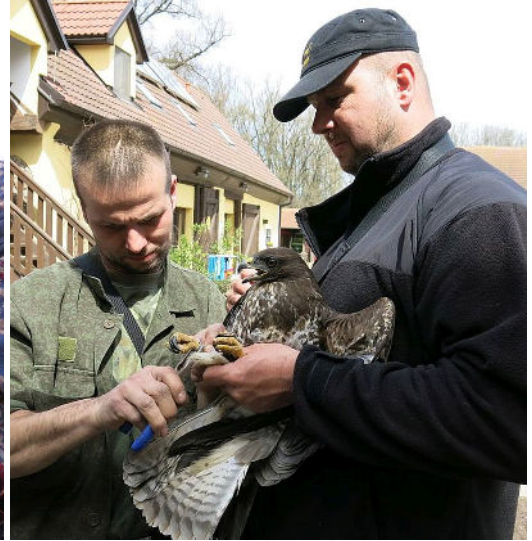
Jednodenní terénní akce zaměřená na praktickou ukázkou odchytu dravců u kolegy Josefa Veselého na Příbramsku. Realizováno 2. 12. 2015 a akce se zúčastnili K. Makoň, H. Makoňová, M. Paisker st. a M. Paisker ml.

Školení členů DES OP

Každým rokem se opakující odborné a personální školení všech členů DES OP, aktivně se podílejících na chodu ZSŽ a činnosti organizace, proběhlo v lednu roku 2015. Několikahodinový program byl zaměřen zejména na dodržování platné legislativy, veterinárních předpisů, zákonů a na práci se zvířaty v rizikovém prostředí. Přednášeli jak účastníci odborných kurzů, tak přizvaní specialisté.

Kroužkovací kurz Třeboň 2015

Tradiční několikadenní prestižní akce zaměřená zejména na kroužkování volně žijících druhů ptactva a opakování teoretických i praktických znalostí. Proběhlo v termínu 20. až 23. 4. 2015 a zúčastnili se celkem 4 členové DES OP (Karel Makoň, Hana Makoňová, Miloš Paisker, Miloš Paisker ml.).



FINANCE – STRUČNÁ ROČNÍ BILANCE, SPONZOŘI

Celkové příjmy v roce za rok 2015	1.437.402,- Kč.
Výdaje v roce 2015	1.681.689,- Kč
Čerpáno z fondu rezerv (dorovnání výdajů oproti příjmům).....	238.743,- Kč

Celkově rok 2015 byl pro náš spolek ekonomicky slabý, zejména z důvodů ponížení státní podpory a prostředků z MŽP ČR. Oproti dvěma předešlým rokům byla státní podpora o polovinu nižší, a to se promítlo do celkového hospodaření spolku.

V roce 2015 byly i nižší příjmy za projekty ekologické výchovy a lehce klesly i dary od fyzických a právnických osob.

Nejvíce se v roce 2015 investovalo do servisu služebního zásahového vozidla, brigádníků a provozu ZSŽ. Výrazně vyšší výdaje byly investovány ale i do projektů druhové ochrany (rekonstrukce čapích hnízd, rezervace Nový rybník) a částečně i údržby areálu a ekologické výchovy. Co se nákupu a pořízení drobného hmotného majetku týká, tam jsme v roce 2015 pořizovali pouze věci nezbytně nutné.

Procentuální vyčíslení příjmů a výdajů organizace za rok 2015

Příjmy a procentuální vyčíslení příjmů organizace za rok 2015		
Celkové příjmy za rok 2015	1.437.402,- Kč	100%
Podpora statutárního města Plzeň	578.000,- Kč	40,2%
Dotace od Plzeňského krajského úřadu	320.000,- Kč	22,3%
Dotace od ÚVR ČSOP „Národní sítě stanic“	163.085,- Kč	11,3%
Sponzoři a dárci	178.414,60 Kč	12,4%
Vlastní činnost	54.675,- Kč	3,8%
PKÚ – čápi, rorýsi, netopýři	78.500,- Kč	5,5%
MÚ Domažlice	13.955,- Kč	1,0%
Ostatní příjmy – Smlouva DVD „Zvíře v nouzi“	50.000,- Kč	3,5%
Úroky, přeplatky	772,11 Kč	0,1%

Majetek k 31. 12. 2015		
Drobný hmotný majetek (vybavení)	1.152.651,- Kč	
Dlouhodobý hmotný majetek	277.499,- Kč	
Fond rezerv (převeden z roku 2015)	334.734,- Kč	

Výdaje a procentuální vyčíslení výdajů organizace za rok 2015		
Celkové výdaje za rok 2015	1.681.689,- Kč	100%
Doprava a přeprava, služební vůz	249.965,- Kč	14,9%
Krmiva, léčiva, veterinární péče, ošetř.	87.757,- Kč	5,2%
Technické vybavení, údržba	194.225,- Kč	11,5%
Zaměstnanec, mzdy, pojištění, brigádníci	446.717,- Kč	26,6%
Provoz.náklady- rozvoj areálu, tel., energie, ostraha, údržba	452.594,- Kč	26,9%
Projekt DVD „Zvíře v nouzi“	50.000,- Kč	3,0%
Druhová ochrana	168.999,- Kč	10,0%
Ekologická výchova	31.432,- Kč	1,9%

Podrobnosti viz příloha - Tabulka stavu financí dle jednotlivých kapitol.

- Peněžní deník, vyúčtování jednotlivých dotací a projektů.

Činnost stanice podpořili a podporují

Generální partneři: STATUTÁRNÍ MĚSTO PLZEŇ
 Představitelé Rady a Zastupitelstva města Plzně

PLZEŇSKÝ KRAJ
 Zastupitelstvo, Rada a úřady Plzeňského kraje

NÁRODNÍ SÍŤ ZÁCHRANNÝCH STANIC PŘI ÚVR ČSOP
 Ministerstvo životního prostředí ČR

NADACE ČEZ
 ZÁPADOČESKÁ SKUPINA ČEZ

Významní sponzoři: Tatjana MEDVECKÁ – Praha
 Josef SOMR – Praha
 KOLASOL s.r.o. – Pavel Dolák
 Miroslav JEŽIOR, QS Quality Solution, Dýšina
 Město DOMAŽLICE – Referát životního prostředí
 Knihkupectví MOUDRÁ SOVA – manželé Baslovi
 EKO-INFO s.r.o. - manželé Černých, Kout na Šumavě
 B-Orto s.r.o. Jiří BAUMRUK - zubní ordinace Plzeň
 MUDr. Eliška ASCHENBRENNEROVÁ - zubní ordinace Plzeň
 Ing. Vladimíra SEDLÁKOVÁ, Plzeň
 Veronika SOUČKOVÁ , Praha
 Ing. Věra SOUČKOVÁ, Praha
 Ing. Pavel STEINBACH, Štěnovice
 Ing. Andrea KLAUDOVÁ, Plzeň
 fa. VOLKA a syn, Hlinné u Tachova
 Veterinární klinika VEDILAB spol. s r.o.
 Prof. MUDr. Ondřej HES, Ph.D., Plzeň
 Mgr. Mirka HESOVÁ, Plzeň
 Manželé Jan a Blanka HRABĚTOVI, Plzeň
 Manželé Jiřina a Jaroslav HEPOVI, Kaznějov
 Manželé Petr a Helena NETOLICKÝCH, Plzeň
 Manželé Bohumil a Hana MÁŠKOVI, Žinkovy
 TH Optik – Robert Trnka, Plzeň – Doubravka
 Marek KOŇAŘÍK – grafik (Plzeň)
 Sbírka ZVÍŘE V NOUZI při NSS - ČSOP PRAHA
 MVDr. Petr BÖHM, Vedilab, Plzeň
 MVDr. Martin HOLA, Plzeň
 MVDr. Ota HUML, Vedilab, Plzeň
 Lucie RAMPASOVÁ, Plzeň
 Monika ŠEDIVCOVÁ , Plzeň
 Ing. Hana PADRTOVÁ, Plzeň
 Alžběta HRABĚTOVÁ
 Pavlína KOTOROVÁ
 Alena KLIMENTOVÁ
 Hana KVARDOVÁ

Sponzoři, partneři:

Marcel ŠIK, grafik Vejprnice
MVDr. František ČADA, Vedilab Plzeň
MVDr. Zdeněk RAMPICH
MVDr. Jan POKORNÝ, Plzeň
Mgr. Miloš BICEK, Plzeň

Dále přispěli:

Milena KNEIFEROVÁ, Praha
žáci 15.ZŠ Plzeň
Jaromír TAUBER
Jana SEKALOVÁ
Zuzana LASOVÁ
Vratislav HLÁSEK

Váženými partnery i nadále zůstávají i ti, kteří v minulosti významně přispěli či přispívali na naši činnost a ochranu přírody:

Plzeňská teplárenská, a.s.

Plzeňský Prazdroj

NADAČNÍ FOND – ZELENÝ POKLAD

Členové správní rady Nadačního fondu „Zelený poklad“

ZÁVĚREM

Závěrem bych rád poděkoval všem uvedeným generálním partnerům, sponzorům, kolegům, spolupracovníkům, dobrovolníkům, členům spolku a ostatním spolupracovníkům, kteří nás dlouhodobě, či nárazově podporují.

Rok 2015 byl pro naši organizaci velice náročný. Co se počtu pacientů, zásahů a jednotlivých případů týká, tak oproti posledním 5 rokům poměrně nadprůměrný.

Ekonomicky se jednalo o rok ztrátový a ne zrovna ideální. Každopádně i přesto se hodně věcí podařilo a díky Vám všem jsme mohli i nadále fungovat.

Děkujeme.

V Plzni dne 12.3. 2016

Karel Makoň – předseda DES OP







