



DOBROVOLNÝ EKOLOGICKÝ SPOLEK - OCHRANA PTACTVA  
Záchranná stanice živočichů Plzeň  
Zábělská 75, 312 00 Plzeň

mobil: 777 145 960, 777 194 095, 777 760 777

www: [desop.cz](http://desop.cz)

e-mail: [ptactvo@desop.cz](mailto:ptactvo@desop.cz)

# Zpráva o činnosti

## DES OP a Záchranné stanice živočichů za rok 2016



### OBSAH:

*Provoz Záchranné stanice živočichů*

*Druhová ochrana volně žijících živočichů*

*Ekologická výchova, osvěta, propagace*

*Personální pokrytí, členská základna*

*Finance – stručná roční bilance, sponzoři*

*Závěrem*

# **PROVOZ ZÁCHRANNÉ STANICE ŽIVOČICHŮ**

## **Působnost stanice v rámci Národní sítě stanic**

Spádová oblast v rámci NSS - Plzeň, Nýřany, Kralovice, Domažlice, Horšovský Týn

## **Sídlo stanice, jméno vedoucího stanice, aktuální kontakty na stanici**

DES OP - Záchraná stanice živočichů Plzeň

Zábělská 75, 312 00 Plzeň, ČR

Pohotovostní mobil : **777 145 960, 777 194 095**

e-mail: [ptactvo@desop.cz](mailto:ptactvo@desop.cz)

[www.desop.cz](http://www.desop.cz)

Vedoucí stanice: Karel Makoň – předseda DES OP (mobil. 777 145 960)

## **Přidružené stanice, odběrná místa, spolupracovníci**

- jedno odběrné místo je nárazově řešeno přes kolegu a našeho člena Kamila Forsta ve Staňkově (pro oblast Domažlicka); jedna voliéra a jeden box pro mimořádné případy
- odběrné místo Kožlany pro oblast Plzeň – sever (Kralovicko) - nově řešeno přes kolegu a našeho člena Jiřího Segeče; dvě komorové voliéry s obslužnou uličkou a zázemím
- odchov mláďat savců a zvěře - externě paní Jaroslava Janoušová v domácím chovu
- herpetologie a obojživelníci - prof. MUDr. Ondřej Hes a Jiřina Hepová - kompletní zázemí v osobním vlastnictví v rodinném domku na Zábělské ulici v Plzni a v Kaznějově
- líheň externě - Vlastimil Voráček Roupov
- zvířata domácí a exotická - síť chovatelů a specialistů na danou problematiku chovu, manželé Markéta a Josef Němcovi

## **Zajištění veterinární péče**

Hlavní veterinární servis (smlouva a otevřený účet)

**Veterinární klinika Vedilab spol. s r.o.**

**pod vedením MVDr. Petra Böhma**

Pod Vrchem 51, 312 00 Plzeň

V mimořádných případech i se všemi ostatními veterinárními klinikami a specializovanými veterináři včetně KVS.

## **Stručný popis stanice, roční kapacita**

Rozletová voliéra:

**1x malá 2 x 9 x 2m**

**1x velká 9 x 15 x 3m (voliéra pro vodní ptáky)**

Komory pro ptáky:

**4x dravci, sovy a velké druhy ptactva (2- 3x3x2m a 2- 3x1,5x2m)**

**4x částečně expoziční (přírodní) pro menší a středně velké druhy ptactva, savce**

**1x malá voliéra pro drobné ptáky**

**1 x voliéra pro vodní ptáky (9x15m)**

**2 x izolační box – ošetřovna**

**1x sklepní koje na bobra, jezevce, vydru atd.**

Vodní plocha:

**Dvě tůňky ve voliéře pro vodní ptáky (16m<sup>2</sup>)**

Výběh pro vysokou zvěř apod.:

**Lesní komplex 18x18m - polesí Zábělá (Plzeň) + fixační box (4x3m)**

## Celkové výsledky, přehled jednotlivých případů, pacienti

V roce 2016 jsme celkem zasahovali v **627 případech** a zajistili **1.747 živočichů**.

<b>1.747 živočichů</b>	<b>(82 druhů)</b>	<b>627 samostatných případů</b>
426 ex. ptáků	(50 druhů)	402 zásahů
1202 ex. savců	(13 druhů)	138 zásahů
10 ex. plazů a obojživelníků	(3 druhy)	3 zásahy
109 ex. zvířat exotických a domácích	(16 druhů)	84 zásahů

Podrobnosti viz příloha – tabulka jednotlivých druhů a celková evidence pacientů r. 2016.

### Srna stržená psem, Pod Záhorskem /PM/

V pondělí 18. 1. 2016 odpoledne mezi děti sáňkující na kopečku pod bytovkami v ulici Pod Záhorskem v Plzni skočila vyděšená dospělá srna, kterou podle svědků na místě hnal rozzuřený staford s obojkem. Případ, který po zveřejnění v médiích a na sociálních sítích vyvolal extrémní vlnu diskusí a nesmyslných teorií. Srna musela být ve finále utracena a debata ukončena. V ten moment jsem reálně zvažoval zrušení našeho FB.



### Labuť chycená do rybářského vlasce, ř. Radbuza - Dobřany /PJ/

Mimořádná akce proběhla na území našich sousedů (ZSŽ Spálené Poříčí).

Technicky náročný odchyt létajícího mláděte labutě velké, zamotané do rybářského vlasce, byla řešena na ř. Radbuze u Starého mostu v Dobřanech /PJ/, a to 22. 1. 2016.





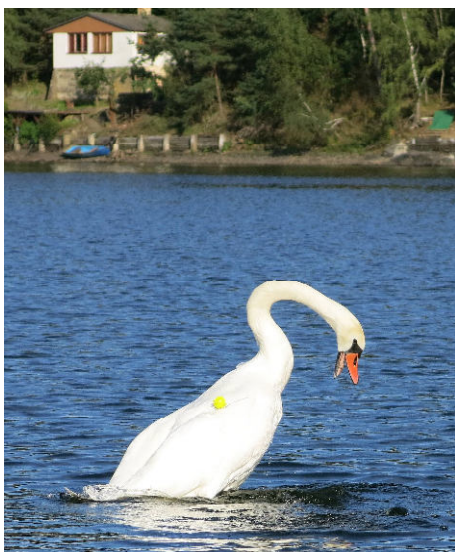
### Poštolka obecná uvězněná v kostelní věži - Kralovice /PS/

15. 4. 2016 řešen případ samice poštolky obecné uvězněné ve věži kostela v Kralovicích. Samice uvnitř ve zvonici byla několik dní krmena samcem přes pletivo. Příběh jako z románu byl následkem hledání nové hnízdní možnosti, přičemž samice se pravděpodobně dírou pod krovem dostala na půdu kostela a nenašla cestu ven. Poštolka odchycena a vypuštěna na lokalitě.



### Odchyt labutě velké na Hracholuské přehradě /PS/ za pomoci týmu Vodní záchranné služby

V úterý 23. 8. 2016 proběhl odchyt létající labutě velké zamotané do rybářského vlasce na Hracholuské přehradě v lokalitě Na radosti. Odchyt ptáka trval několik desítek minut a bez technické pomoci Vodní záchranné služby bychom labuť nikdy neodchytili. Zvíře ošetřeno na lokalitě a vráceno do volné přírody. *Děkujeme týmu Vodní záchranné služby za jejich ochotu, pomoc i nasazení.*





## **Adopce 8 mlád'at čápa bílého v roce 2016**



### **Adopce 3 čápat z hnízda v Dolním Žandově (CH)**

Mlád'at předána ze ZSŽ Tachov do ZSŽ Plzeň dne 26. 5. 2016.

Původně mlád'ata zajištěna ZSŽ Tachov (Karel Bobál) jako klubající se vejce z hnízda v Dolním Žandově (CH) po prokázáném úhynu jednoho z rodičů. Při předání lehká deformace prstů u všech mlád'at. Mlád'ata byla připravena k adopci standardním způsobem a následně adoptována do náhradních hnízd:





### Mariánské Lázně (CH) 3+1

Na hnízdě původně 3 mláďata, 18. 6. 2016 k původním stejně velkým třem mláďatům přidáno (adoptováno) mládě čtvrté.

Čísla kroužků: CA 338, 339, 340 (M.Paisker) + CA 371 (K. Makoň)

Následné kontroly prokázaly úspěšnost adopce a mládě bylo dokrmeno a vyvedeno s ostatními.



### Tachov (TC) 1+2

Na hnízdě původně 2 malá mláďata, 18. 6. 2016 na hnízdě při kontrole už pouze 1 mládě původní, ke kterému byla přidána další dvě mláďata (adoptovaná).

Čísla kroužků: CA 379 (M.Paisker) + CA 372. 373 (K. Makoň)

Následné kontroly prokázaly úspěšnost adopce a mláďata byla dokrmena a vyvedena s původním.



3. 8. 2016 hlášen úhyn již létajícího mláděte CA 373 po nárazu do budovy vedle Muzea Českého lesa v Tachově. Jednalo se však už o vzletné mládě.



## Adopce 2 čápat ze ZSŽ Poděbrady (Luboš Vaněk)

Mláďat předána ze ZSŽ Poděbrady do ZSŽ Plzeň dne 30. 5. 2016.

Původně mláďata zajištěna ZSŽ Poděbrady z hnízda mimo stanici jako čerstvě vylíhnutá mláďata, po prokázáném úhynu jednoho z rodičů.



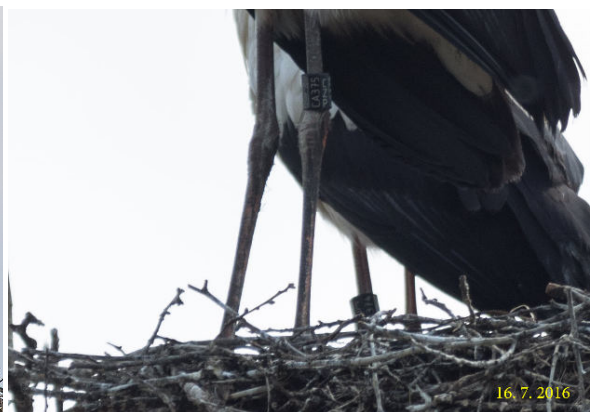
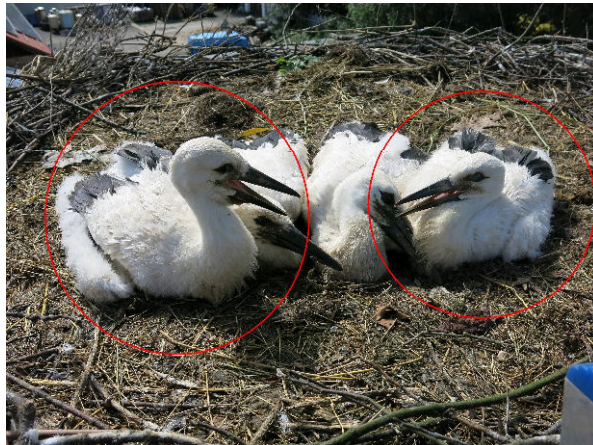
## Chodová Planá (TC) 2+2

Na hnízdě při adopci 2 poměrně velká mláďata.

18. 6. 2016 k původním dvěma mláďatům přidána (adoptována) další dvě mláďata.

Číslo kroužků: CA 336, 337 (M.Paisker) + CA374, 375 (K. Makoň)

Následné kontroly prokázaly úspěšnost adopce a mláďata byla dokrmena a vyvedena s ostatními.





## Adopce 3 čápat ze ZSŽ Jaroměř (David Číp)

Mláďata přivezena ze ZSŽ Jaroměř do ZSŽ Plzeň dne 1. 6. 2016.

Původně mláďata zajištěna ZSŽ Jaroměř jako dvě klubající se vejce v hnízdě v ZSŽ Jaroměř a jedno jako mládě opakovaně vyhozené z hnízda v ZOO Dvůr Králové.

Při předání mládě ze ZOO Dvůr Králové výrazně deformovaný pravý stoják (vytočený) a zbylá dvě mláďata lehké deformace stojáků a prstů. *Zvláštní poděkování patří Michalu Kindlovi z KRIMI Plzeň, který mláďata čápa bílého ze ZSŽ Jaroměř předal.*



## Bor u Tachova (TC) 2+1

Na hnízdě původně 2 mláďata, 18. 6. 2016 na hnízdě k původním dvěma mláďatům přidáno (adoptováno) mládě třetí.

Číslo kroužků: CA 344, 345 (M.Paisker) + CA 377 (K. Makoň)

Následné kontroly prokázaly úspěšnost adopce a mládě bylo dokrmeno a vyvedeno s ostatními.



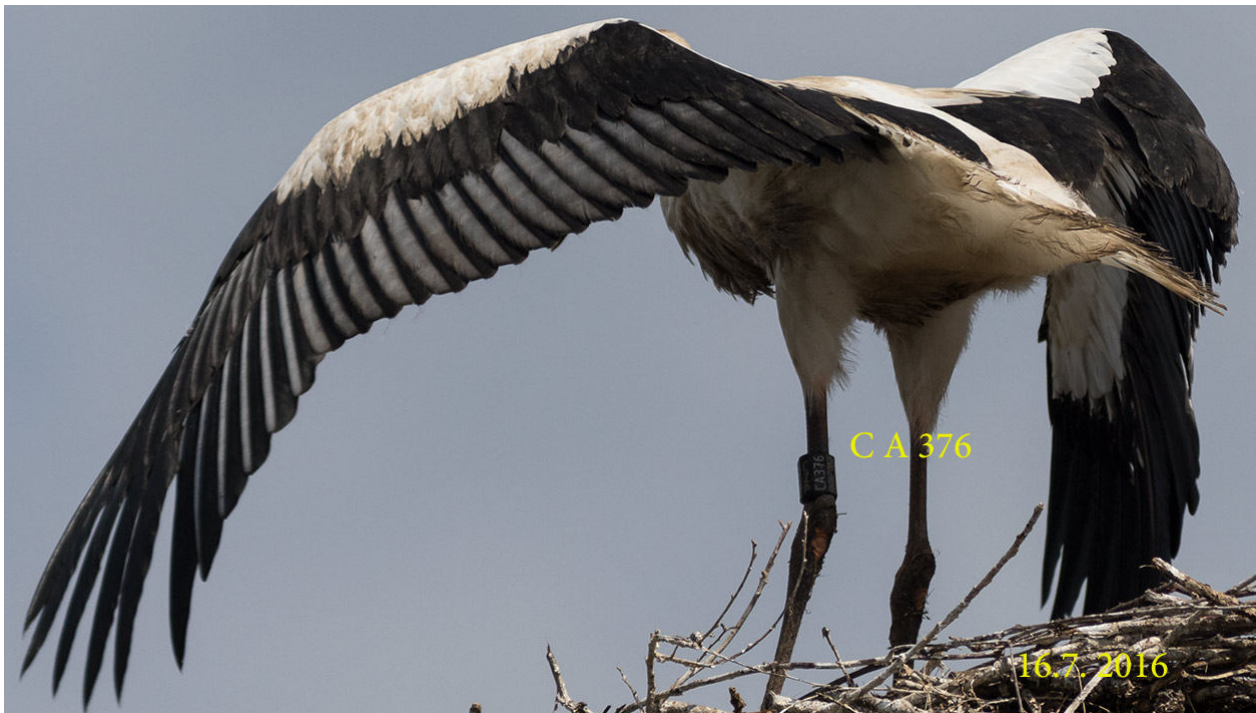


**Staré Sedliště (TC) 3+1**

Na hnízdě původně 3 mláďata, 18. 6. 2016 k původním stejně velkým třem mláďatům přidáno (adoptováno) mládě čtvrté. Přidané mládě má viditelnou deformaci pravého stojáku (vytočeno ven).

Číslo kroužků: CA 341, 342, 343 (M.Paisker) + CA 376 (K. Makoň)

Následné kontroly prokázaly úspěšnost adopce a mládě bylo dokrmeno a vyvedeno s ostatními.



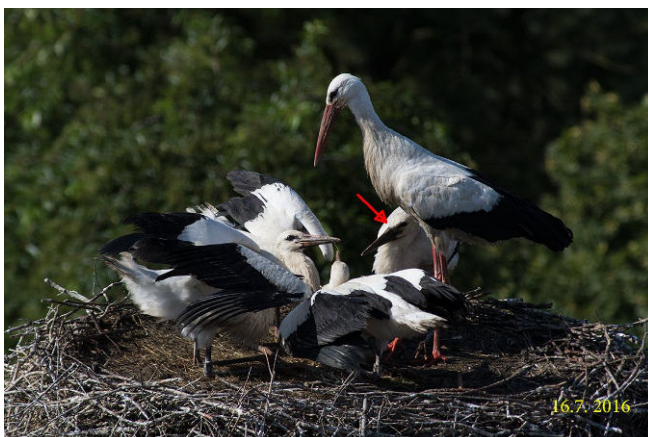


### Horšovský Týn - sídliště (DO) 3+1

Na hnízdě původně 3 mláďata, 18 .6. 2016 k původním stejně velkým třem mláďatům přidáno (adoptováno) mládě čtvrté.

Číslo kroužků: CA 359, 360, 361 (M.Paisker) + CA 378 (K. Makoň)

Následné kontroly prokázaly úspěšnost adopce a mládě bylo dokrmeno a vyvedeno s ostatními.



### Poraněné mládě čápa bílého CA 358, Kdyně /DO/

Původně jsme ho kroužkovali 11. 6. 2016 jako nevzletné mládě na hnízdě ve Kdyni u Domažlic.

Když jsme se pak potkali podruhé, tak to bylo 24. 7. 2016 za bouřky a silného deště na téže lokalitě kousek od hnízda. To už čáp létal, ale na první pohled bylo vidět, že má



defekt na pravé noze, navíc byl zmoklý, a tak se ho podařilo za přímé účasti místních obyvatel odchytit a převést k nám do stanice.



Následně jsme se snažili čápa vyléčit, ale to se přes veškerou snahu nepodařilo. Úrazem poraněné šlachy byly čím dál horší a noha téměř nehybná. Za normálních okolností zvíře spíše na utracení než vypuštění. Nechtěl jsem čápa však utrácet a dal mu šanci. Buď se venku noha časem zlepší, nebo poslouží v divočině jako potrava.

Vypustili jsme ho 2. 9. 2016 na lokalitě s hojností potravy a v místě, kde měl největší šanci. Rybníky u Tisové na Tachovsku jsou obklopeny pastvinami a je tu také relativně klid. Na lokalitě čápa několikrát kontroloval a fotil kolega Karel Machač, ten ho také 5. 9. 2016 viděl naposledy a k fotografii poslal následující text: „ *Tak jsem ještě dnes zkontroloval čápa a musím zkonstatovat následující. Na snímku, kde je větší, je focen na půl kilometru poté, co byl vyplašen. Následně se ale už asi sám rozhodl, nabral velkou výšku a odletěl jihozápadním směrem. Podle výšky letu předpokládám, že by mohl uletět třeba i 200 km.*“

No a pak přišlo zpětné hlášení z Francie, kde dne .... našli místní záchranáři našeho poraněného čápa pod sloupem elektrického vedení. Kromě nohy byl navíc bohužel popálen el. proudem, a tak 29. 9. 2016 v místní záchranné stanici živočichů uhynul. Každopádně na chromého čápa z Kdyně, úctyhodný výkon, i když ve finále nedopadl nejlépe.

Zpětný odchyt	
Druh:	Čáp bílý ( <i>Ciconia ciconia</i> )
Pohlaví, věk:	neznámé (U), letošní(1K)
Status:	neznámý/nezaznamenaný
Datum, čas, přesnost:	28.9.2016,--:--
Místo:	Vendres, Hérault, [FR84], France
Souřadnice:	43.25 3,216667 / 43°15'0"N 3°13'0"E
Přesnost souřadnic:	v okruhu 5 km
Kondice:	čerstvě mrtev ( méně než 1 týden) (2)
Okolnosti:	zasažen elektrickým proudem (35)
Biometrika:	
Verifikace KS:	NE
Nálezce:	D. Clément, France
Vzdálenost: 1015 km, Směr: 232 °, Uplynulý čas: 109 dní	
Všechna hlášení o tomto ptáku	
2016-07-24   CA00000358   U   1K   Kdyně, (Kdyně, Prácheňsko), Plzeňský kraj   CZ16   Czechia   49.383333 91   5376 km   Karel Machač	
2016-09-02   CA00000358   U   1K   Jemnice, (Tisová, Jemnice), Plzeňský kraj   CZ16   Czechia   49.766667 46   2358 km   Karel Machač	
2016-09-09   CA00000358   U   1K   Jemnice, (Tisová, Jemnice), Plzeňský kraj   CZ16   Czechia   49.766667 46   2358 km   Karel Machač	
2016-09-05   CA00000358   U   1K   Jemnice, (Tisová, Jemnice), Plzeňský kraj   CZ16   Czechia   49.766667 12.75   47 km   Karel Machač	
ID: Z2698202	Report vytvořen: 15.3.2017



### Emigrant z Německa - Losiná /PJ/

Zhruba dva týdny jsme se snažili odchytit poloochočeného čápa bílého, který se pohyboval po loukách a mezi rodinnými domy v Losíně. Až 27. 7. 2016 se ho podařilo prodavačkám z místní prodejny „Postele“ nalákat na rohlík do proskleného vstupu prodejny, kde jsme ho konečně mohli odchytit.



Zjistili jsme, že se jedná o uměle odchovaného čápa z roku 2014, označeného německým chovatelským kroužkem G 118 (14) 16, který pravděpodobně unikl ze zájmového chovu. I přes veškerou snahu a zapojení kompetentních úřadů se nám však bohužel nepodařilo zjistit původ čápa a ani jeho majitele. Proto také 8. 11. 2016 byl čáp předán do chovu ZOO a BZ města Plzně s tím, že nemůže být vypuštěn zpět do volné přírody.

### Labuť velká s prskavkou v žaludku, Velký Bolevecký rybník /PM/

Apatické chování, polosvěšená křídla, velice slabý výživný stav a celkové vyčerpání. S těmito příznaky jsme řešili 12.1. 2016 případ námi kroužkované labutě velké na Velkém Boleveckém rybníku v Plzni. Až následná pitva uhynulého zvířete prokázala přítomnost drátu, pravděpodobně z prskavky, nalezeného zapíchnutého v žaludku a trávicím traktu labutě.





### **Luňák červený, Česká Doubravice /PS/**

Náhodně nalezený luňák červený byl zajištěn místními lidmi 29. 5. 2016 v polích nedaleko obce Česká Doubravice u Manětína /PS/. Promočený nevzletný dravec byl nalezen bezprostředně po nečekané průtrži mračen a silném krupobití. Nálezci ptáka donesli do místní hospody, kde v papírové krabici částečně oschl a počkal do našeho příjezdu. Po dosušení fénem, byl luňák okroužkován a vypuštěn zpět na lokalitě nálezů.



### **Poštolka obecná zamotaná v ochranné síti proti holubům, Plzeň – střed, Palackého nám. /PM/**

Dospělý samec poštolky obecné zamotaný v ochranné síti proti holubům na šikmé střeše budovy na Palackého náměstí. Akce realizována 30. 6. 2016 v součinnosti s Městskou policií Plzeň. Poštolka vyproštěna a po několikátýdenní léčbě v ZSŽ Plzeň okroužkována a vypuštěna.





## **Zajíc polní uvězněný v zaneseném propustku, Plzeň – Lochotín /PM/**

Odrostlé mládě zajíce polního po pádu do čtvercové mimoúrovňové šachty sedimentem zaneseného odvodňovacího kanálu pod odbočkou na místní komunikaci. Zvíře náhodně nalezeno 8. 7. 2016 kolemjdoucím, téhož dne odchyceno, vyndáno a vypuštěno na lokalitě.



Po výzvě v mediích propustek 16. 7. 2016 ručně vyčištěn a v rámci bezpečnosti dalších zvířat zprůchodněn.



*Akci zrealizoval Miroslav J. ze Zruče, kterému patří dík za neuvěřitelný výkon.*



### Adopce mláďat strakapouda velkého - Chodská Lhota /DO/

Při těžbě dřeva poražen i strom s obsazenou hnízdní dutinou a 5 mláďaty strakapouda velkého. Mláďata zajištěna v Chodské Lhotě na Domažlicku a 19. 5. 2016 převezena do ZSŽ Plzeň.



25. 1. 2016 adopce čtyř mláďat do náhradních hnízd strakapoudu velkého, nalezených v Kokotském polesí na Rokycansku. Celkem do dvou hnízd (dutin) bylo vždy přidáno po dvou okroužkovaných a stejně velkých mláďatech. Páté mládě nepřežilo a uhynulo po předání do ZSŽ Plzeň.

### Srnc v bazénu u rodinného domu v Hromnici /PS/

9. 6. 2016 vyprošťování dospělého srnce spadlého do vypuštěného bazénu na soukromém pozemku u rodinného domu v Hromnici /PS/. Do sítě odchycený srnc byl vypuštěn na lokalitě mimo areál.





## Vlaštovky Keramika Soukup, Plzeň - Křimice

Odchyt páru vlaštovek obecných „ztracených“ v nákupních prostorách prodejny Keramika Soukup v Plzni Křimicích. Zhruba dvě hodiny trvající odchyt 5. 5. 2016 skončil okroužkováním odchycených vlaštovek a jejich vypuštěním mimo budovu. Poděkování patří pracovníkům prodejny za aktivní pomoc při odchytu a celkový přístup k dané situaci.



## Asistence policii, hasičům a orgánům ochrany přírody

Společné zásahy u dopravních nehod, na veřejném prostranství a v zástavbě. Převzetí poraněného živočicha či zvířete ze zájmového chovu (věci nalezené). Dočasná péče o zvířata zabavená, opuštěná či v majetkovém řízení. Dlouhodobá vzájemná technická i odborná spolupráce a komunikace.

## Školení strážníků Městské policie Plzeň /PM/

Akce realizována vždy po 4 hodinách ve dvou termínech a dnech proběhla přímo v areálu ZSŽ Plzeň. Ve dnech 22. 2 a 24. 2. 2016 bylo vyškoleno celkem 16 strážníků Městské policie Plzeň ze speciální skupiny pro odchyt zvířat. Kromě teoretické části a vzájemné výměny informací proběhla i praktická manipulace se živými zvířaty.





## Ježci

Problematicke ježků se celý rok a obě dvě zimní sezóny věnovali manželé Steinbachovi. Individuální přístup a perfektní péče přinesla 100% úspěšnost jak léčby poraněných zvířat, tak jejich zimování. V roce 2016 pečovali a zachránili celkem 7 ježků západních. Mimo jiné řešili i emailové dotazy právě k problematice ježků, a to nejen v naší spádové oblasti, ale i mimo ni. Děkuji za přístup, výsledky a pomoc.



### Korespondence – poradenský servis – ježci.

Dobrý den,

obracím se na Vás s prosbou o radu.

Na podzim jsme našli na zahradě dva malé ježečky (něco málo přes 200 g). Podařilo se nám je zbavit plíchnivek, kašle, vykrmit na váhu 1020 g a 936 g koncem prosince. Tehdy jsme je přemístili v boudičkách (podle návodu a každý ježek svou) do prostoru, kde je převážně 4 - 6°C. Potravu a vodu přestali přijímat poměrně brzy, ani trus jsme v ohrádce nenašli, při teplotě 5°C. Během té doby se ale již 3 krát stalo, že byla vypitá voda a z misky ubyly ježčí granulky. Slyšela jsem v té době také pohyb v jedné budce, druhého ježka jsem přímo dvakrát viděla jít zpět. Vždy tedy několik dní žádný pohyb nebyl, pak ano. Např. od minulého pátku do středy byl absolutní klid, ježci zřejmě spali. Teploty byly venku velice nízké, ježci v místnosti měli 2,5 - 3°C. Ve čtvrtek ráno už bylo vidět méně vody i granulky, totéž dnes ráno. Znamená tedy, že dva dny nespali (teplota byla 3°C ve středu a 5°C ve čtvrtek). Načetla jsem, že takto se mladí ježci zimující prvním rokem mohou chovat.

Chtěla jsem poprosit o informaci, jaké máte zkušenosti u Vás na stanici, zda je toto v pořádku, pro ježky bezpečné, nebo máme postupovat ještě nějak jinak. Četla jsem, že opakované probouzení by mohlo být nebezpečné. Nevím v jakých intervalech jim probouzení už škodí a kdy ještě ne. Jak dlouho je potřeba nechat je zimovat. Předem velmi děkuji za odpověď.

S přáním hezkého dne Helena Křištofová

13.1.2017

Dobrý den, paní Křištofová.

Ráda se s Vámi podělím o naše skromné zkušenosti s přezimováním ježků. Poslední tři roky si ze ZSŽ v Plzni bereme na podzim do opatrování ježky "v nouzi". Každý z těch roků byl úplně jiný, přičemž výsledky našeho letošního snažení ještě neznáme.

První rok jsme ubytovali 5 sourozenců od hmotnosti 150g. Přišli k nám velmi brzy, už v září, a umístili jsme je na zahradě ve velkém oploceném výběhu v keři zarostlé části zahrady. Ubikace měli zateplené dřevěné boudičky. Na rozdíl od doporučení jsem pozorovala spíš snahu "být spolu" než samotářství. Přestože ježky beru do ruky jen za účelem vážení, (nechci, aby si jakkoliv zvykli na člověka), byli tak ochočení, že v pravidelnou dobu čekali na svůj příděl potravy. Pravidelně přibývali až na cca 1000-1200g. Ještě v půlce teplého prosince byli vidět venku. S poklesem teplot se uložili ke spánku. Znovu jsem je viděla 30. 3. Zhubli na 600-800g. Do volné přírody byli vypuštěni 4. 5. s hmotností cca 1200-1300g.



Druhý rok znovu pět. Od 1. 10. první čtyři cca 500-600g. Uložili se ke spánku na konci listopadu s hmotností 600-800 g. Tentokrát však od listopadu ubytování v dílně, (kočky přicházející na zahradu jim žraly jídlo, takže ježci přestali přibývat). Teplota lehce nad nulou, méně než 5° C. Velmi brzy se uložili ke spánku a probudili se 28.3. Vypuštění 9. 5. s hmotností 1100g. Pátý k nám přišel až 2. 11.(330g). Byl umístěn tamtéž, jen v jiné krabici, potravu přijímal v podstatě celou zimu, kromě pár týdnů v lednu a únoru. Byl vypuštěn s ostatními, 1100g.

Třetí rok (letos) ubytováváme dva poraněné a tři malé ježky. Opět trochu jinak, s možností pohybu po celé zahradě, s krytými krmíky (proti kočkám) a zateplenými ubikacemi venku. Asi je dobré, že se mohli pohybovat přirozeněji, našli si sami skrýš, ve které chtěli být, pro nás ale nemožnost je pravidelně vážit kvůli velké plachosti. Potom ty velké mrazy! Uvidíme na jaře. Dva dny tu máme dalšího ježka (714g), nalezeného na sněhu. Umístěn do dílny (teplota kolem nuly), okamžitě zalezl do boudičky (budka v rozměrné krabici) a nevezal žádnou potravu, i když podle slov nálezců dva dny potravu přijímal. Usuzuji, že byl v teple, sama jsem s nimi nemluvíla. Vidíte, že naše zkušenosti zatím nejsou takové, abychom mohli radit a vyvozovat závěry. Z uvedených příkladů vidíte, že každá "várka" je úplně jiná! Můj pocit však je, že ježek přijímá potravu i v chladu lehce nad nulou, pokud nemá dostatečnou hmotnost na přezimování (tím instinktem jsou určitě vybaveni od přírody). Pokud je hmotnost dostatečná a teplota nízká, usínají.

Řekla bych, že pro hlubší spánek je třeba trvaleji nižších teplot. Vaši ježci mají dostatečnou hmotnost, aby přečkali zbytek zimy v nižší teplotě, pokud ji můžete zajistit. Zároveň si ale myslím, že i když spí "neklidně", nemusí to být známka něčeho špatného a na jaře prostě dříve nastartují:-) Také je důležité si uvědomit, že upadání do spánku není skokové, ale postupné! Takže možná se Vaši ježci ke spánku prostě právě ukládají.

Uvítala bych, kdybyste mi poslala zprávu, jak Vaše snažení o záchranu dopadlo, abych také mohla rozšířit svoje poznatky. Ježkům bych chtěla pomáhat každoročně, i když je to někdy stresující právě proto, že se každý chová jinak, "neprogramovatelně". A pak také to čekání na jaro...

Se srdečným pozdravem  
Ivona Steinbachová

13.1.2017

A odkud nám píšete?

Dobrý den,

bydlíme na vesnici blízko Frenštátu pod Radhoštěm - Lichnov.

První pokyny ohledně ježků jsem sháněla na internetu a v záchranné stanici v Bartošovicích. O zazimování jsem s nimi už nehovořila, nějak se na mail neozvali. Zřejmě měli tehdy dovolenou. V říjnu mi řekli, že se letos s ježky rozsypal pytel, že jich mají kolem 50, tak byli rádi, že jsme je chtěli nechat v domácí péči (ani jsem neměla v úmyslu je předat ;-)). Také mi sdělili, že kdybych tam s nimi došla na lékařskou prohlídku, museli by si je tam nechat, jelikož je to chráněné zvíře. Radili mi ohledně léčby kašle a plicnívek. Léčba trvala až do začátku prosince. Navštěvovali jsme veterinární ordinaci v Příboře. Jsem nyní klidnější, že je někdo jako paní Steibachová, se kterou mohu komunikovat, když bude potřeba.

S pozdravem  
Helena Křištofová

14.1.2017

## Odchovy mláďat savců

Odchovy mláďat savců řešeny převážně přes specializovaná zařízení a kolegy.

Mláďata zajíců p. Ryba, Chrást. Mláďata větších savců a zvěře odchovává dlouhodobě p. Jaroslava Janoušová a p. František Čech. Mláďata **kuny skalní, lišky obecné, divokých prasat a samců od spárkaté zvěře** neodchováváme, jelikož jejich začlenění a návrat zpět do volné přírody je velice problematický, stejně tak jako jejich následné umístění a chov v zajetí.



## **Nadstandardní servis - odchyt domácích a exotických zvířat**

Druh		celkem	chov	př.	úhyn	utraceno
1	Agapornis Fischerův	1			1	
2	Andulka vlnkovaná	15		14	1	
3	Emu hnědý	1		1		
4	Holub domácí	43			24	19
5	Korálovka sedlatá	1		1		
6	Korela chocholátá	4		3	1	
7	Koza domácí	1		1		
8	Králík domácí	7	2	5		
9	Leguán zelený	1		1		
10	Morče domácí	7	5	2		
11	Nutrie říční	1				1
12	Ovce domácí	4		4		
13	Rozela pestrá	2		2		
14	Užovka červená	2		2		
15	Zebříčka pestrá	14		14		
16	Želva nádherná	5	4	1		
<b>Mezisoučet:</b>		<b>109</b>	<b>11</b>	<b>51</b>	<b>27</b>	<b>20</b>

- 13. 5. 2016 předán do ZSŽ Plzeň odchyťovou skupinou Městské policie Plzeň 1 ex. (beránek) ovce kamerunské – bez označení, prokázání původu a ušní značky.

- 4. 7. 2016 první noční společná odchyťová akce – plánovaný odchyt s Městskou policií Plzeň. Jedna ovce odchycena, druhá přeskočila zátaras a unikla. Odchycena samice s ušní značkou.

- 5. 7. 2016 druhá noční společná odchyťová akce – druhý plánovaný odchyt s Městskou policií Plzeň. Ovce na lokalitě nenalezena, akce bez úspěchu.

- 6. 7. 2016 třetí odchyťová akce v režii DES OP – ovce nalezena, ovšem odchyťové síti se vyhnula, zarískovala a proběhla rojnicí.

- 7. 7. 2016 náhodná akce při kontrole odchyťové sítě – ovce zatlačena do částečně uzavřeného prostoru mezi betonovou zeď a skaliska. Po zabezpečení jediné ústupové cesty ovce odchycena do sítě a převezena do ZSŽ Plzeň.





## **Rozšíření a údržba chovatelského a léčebného zázemí**

### **➤ Odloučené pracoviště Kralovice /PS/**

V roce 2016 nově vzniklé a vybavené záchytné stanoviště pro okres Plzeň – sever. Zařízení na pozemku člena Jiřího Segeče - jedná se o dvoukomorovou voliéru s menším technickým zázemím.



### **➤ Nová voliéra pro veverky**

Další etapa na výstavbě nové voliéry pro veverky v areálu ZSŽ. Závěrečné práce, střechy, pletivo plus vnitřní interiér.

### **➤ Kořenová čistírna tůň**

Nákup nádrže na kořenovou čistírnu soustavy dvou jezírek ve velké voliéře pro vodní ptáky.

### **➤ Smlouva na likvidaci nebezpečného odpadu**

Nově uzavřená smlouva s firmou SUEZ. Využití zdrojů a.s. o likvidaci nebezpečného a infekčního materiálu.

### **➤ Obnova a výměna informačních tabulí v areálu ZSŽ Plzeň**

Nově vytištěné a nainstalované informační tabule v areálu ZSŽ Plzeň – Doubravka.

### **➤ Pravidelná údržba zeleně a nátěry zařízení**

Pravidelná údržba zeleně, sekání trávy, výsadba keřů a péče o zeleň i mimo areál ZSŽ. Antikorozní nátěry, údržba dřevěných částí zařízení.



## **Posílení a údržba technického vybavení**

### ➤ **Servis a údržba zásahového vozu, pojištění**

Pravidelné servisní kontroly zásahového vozu **TOYOTA**. Výměna a doplňování provozních kapalin, údržba vnitřního interiéru a péče o další technické vybavení. Průběžná výměna pneumatik a dalších opotřebovaných doplňků. Pravidelná úhrada a předplacení ročního zákonného i nehodového pojištění.

*Nákup služebního vozidla výrazně podpořila NADACE ČEZ (r. 2010). Servis a údržba město Plzeň, Plzeňský kraj a NSS.*

### ➤ **Další technické vybavení, nářadí, výstroj a ochranné pomůcky**

V roce 2016 byla většina finančních nákladů na technické vybavení investována pouze do věcí, které bylo třeba opravit či servisovat, anebo pořídit jako nezbytně nutné.

#### **Do drobného hmotného majetku přibylo:**

<b>Datum:</b>	<b>Majetek - text:</b>	<b>Množství:</b>	<b>Hodnota:</b>
17.2.16	Židle k počítači Praga PCR	1	11 319,00 Kč
24.4.16	Akuvrtačka MILWAVUCE		11 000,00 Kč
2.5.16	Dopravní značky "POZOR ŽÁBY!"	2	3 563,00 Kč
23.5.16	Solární sprcha na zahradu	1	3 990,00 Kč
27.5.16	Voliéra Kožlany (komplet) J. Segeč	1	20 000,00 Kč
30.5.16	Čerpadlo do vrtu (studna - vrt) 4SKM 100	1	5 350,00 Kč
30.5.16	Čerpadlo kalové - Řezačka WQ15-7-1.		8 785,00 Kč
27.6.16	Broďáky II.		1 550,00 Kč
1.7.16	Broďáky I.	1	1 550,00 Kč
29.7.16	Neopren Smiler lady I.	1	2 000,00 Kč
29.7.16	Neopren Smiler lady II.		2 200,00 Kč
14.9.16	Boty pracovní - Makoň		3 810,00 Kč
19.9.16	Řezačka na papír a grafické práce		2 587,00 Kč
19.9.16	Laminátor RENZ HT 330 Dual Off		7 249,00 Kč
19.10.16	Laminátové tyče na síť		1 728,00 Kč
26.10.16	Horkovzdušná pistole BOSCH		3 100,00 Kč
2.11.16	Transportní AL bedna na přepravu ryb		26 681,00 Kč
25.11.16	Sítě na odchyt 20x6 m (oko 4,5x4,5cm)	2	20 600,00 Kč
10.12.16	Vysokotlaký čistič malý - stanice	1	1 950,00 Kč
<b>Celkem:</b>			<b>139 012,00 Kč</b>

*Zakoupeno z rozpočtu DES OP (kapitola Obnova technického a zásahového vybavení) a podpory MMP – OŽP Plzeňského kraje i NSS (MŽP ČR).*

### ➤ **Servis a údržba PC techniky, fotoaparátů a záznamového zařízení**

Pravidelný servis a údržba všech počítačových systémů a zařízení DES OP.

*Zvláštní poděkování Petru Jakubikovi za kompletní servis a péči o výpočetní techniku.*

### ➤ **Pojištění majetku, areálu a činnosti organizace**

Jako součást péče o majetek organizace, bezpečnost členů a chod spolku máme uzavřeno několik zákonných i externích pojištění, zejména proti způsobené škodě a nežádoucím následkům.

### ➤ **Zrušení pevné telefonní linky**

V roce 2016 byla zrušena pevná telefonní linka se záznamníkem. Na zrušení navazovala změna informačních tabulí, vizitek a dalších materiálů.



## **Majetek, pozemky a nemovitosti**

### **➤ Zápis do katastru nemovitostí, budov a staveb areálu ZSŽ Plzeň**

Narovnání právního a vlastnického stavu původně nezapsaných budov a staveb DES OP v hlavním areálu ZSŽ v Plzni na Doubravce (Zábělská 75). Tento stav byl v průběhu roku 2016 postupně narovnán pořízením nového geometrického plánu a jeho zápisem do katastru nemovitostí. V reálu se jednalo v hlavním areálu o provozní místnost, voliéry, sklad a přípravnu krmiva, plus garáž na zahradě, ke které bylo třeba ještě pořídit projekt a kolaudační rozhodnutí. *S tímto restem, geometrickým plánem a jeho podáním na příslušný katastrální úřad nám výrazně pomohla příznivkyňe činnosti našeho spolku paní Martínková z firmy Geodetické služby Plzeň, spol. s r. o.*

### **➤ Číslo popisné – Zábělská 75**

S narovnáním vlastnického vztahu, zapsáním nemovitostí do katastru a dalšími kroky došlo i k tomu, že bylo třeba obhájit adresu organizace, která byla chybně přidělena jiné sousední parcele. Poměrně administrativně náročná akce spojená se správním řízením katastrálního úřadu, Magistrátu města Plzně a ÚMO Plzeň 4. Po několika měsících se pak vše podařilo, a dnes máme adresu Zábělská 75 oficiálně a výhradně přidělenou.

*Zvláštní poděkování patří Mgr. Michaele Vaníkové z MMP EÚ Odboru evidence majetku, která celou záležitost vyřídila a pomohla právně narovnat.*

### **➤ Údržba svahu u stanice a péče o čtyři ovocné stromy /PM/**

Pravidelná úprava svahu a údržba nově vysazených stromů.



### **➤ Pozemek – Tůně Terešov /RO/**

Péče, údržba a rozvoj pozemku v katastru obce Terešov /RO/. Celkem dvě rozsáhlejší samostatné akce zaměřené zejména na úklid lokality a údržbu zeleně. Projekt postupně realizován a rozložen do několika let a etap. *Projekt financován a realizován MUDr. Ondřejem Hesem a Ing. Tomášem Viletou. Dílčí úkony pak v rámci rozpočtu DES OP a za přispění příznivců naší činnosti.*



## DRUHOVÁ OCHRANA VOLNĚ ŽIJÍCÍCH ŽIVOČICHŮ

### **Další část linky nebezpečného elektrického vedení zabezpečena. Neblažov u Tachova /TC/**

Klíčová akce ze dne 17. - 18. 5. 2016, kdy ve spolupráci a režii Skupiny ČEZ byl zabezpečen pro ptáky další smrtelně nebezpečný úsek el. vedení na pastvinách u obce Neblažov /TC/. Lokalita, kde v roce 2015 došlo k úhynu mladého luňáka červeného, opatřeného speciální vysílačkou. Akce realizována díky kolegovi Ing. Petru Jindrovi ze ZČU Plzeň, který zabezpečení trasy s energetiky vyjednal a realizaci domluvil. **Zvláštní poděkování jak Petru Jindrovi, tak energetikům ze Skupiny ČEZ.**



### **Oprava pozorovací věže v rezervaci Nový rybník /PS/**

**28. 9. 2016** oprava a zabezpečení zábradlí horních pater pozorovací věže. Speciální výztuha dřevěných částí, hlavně proti vandalům. **Realizováno pro a za podpory Plzeňského krajského úřadu.**



### **Dopravní značky „Pozor žáby!“**

Od měsíce dubna 2016 disponuje náš spolek sadou dvou dopravních značek Pozor žáby. Tyto značky byly zakoupeny na základě hlášeného hromadného úhynu ropuch obecných, migrujících přes vozovku na lokalitě Plzeň - Valcha, Borská přehrada. Původně jsme značky měli pouze pronajaté, ale jelikož se ukázalo jako výhodnější je zakoupit, tak jsme přistoupili k jejich pořízení do majetku spolku.



Ke značkám vlastníme i nezbytně nutné povolení k jejich mobilnímu a operativnímu osazení na krizová místa komunikací a silnic. Povolení se podařilo vyjednat hlavně díky náklonnosti a pochopení příslušné správy krajských silnic, která nám s tímto problémem operativně pomohla.



### První umělá hnízdni podložka pro luňáka červeného Pernolec /TC/

7. 2. 2016 osazena první umělá hnízdni podložka pro luňáka červeného na lokalitu Pernolec /TC/. Původní hnízdo na borovici zničeno větrem, proto na sousední osiku (cca 15 m od hnízda původního) do zhruba stejné výšky osazena nová umělá hnízdni podložka s imitací základu rozestavěného hnízda. Hnízdni podložka ještě téhož roku úspěšně obsazena a okroužkována na ní 4. 6. 2016 celkem 3 mláďata.





## Úprava vletových otvorů hnízdnic budek pro rorýse v Kaznějově /PS/

27. 11. 2016 plánovaná akce, zmenšení vletových otvorů u nově osazených budek pro rorýse do fasády obytného domu. Cílem opatření bylo zabránit hnízdění špačků obecných, kteří budky obsadili a znečišťovali trusem fasádu domu. *Mimořádná akce realizována z podnětu vlastníků bytových jednotek a dohody s Plzeňským krajským úřadem.*





## Kroužkování luňáků hnědých a jejich telemetrické sledování

Samostatný projekt kroužkování luňáků červených a hnědých speciálními odečítacími kroužky. Projekt realizovaný od roku 2014 pod záštitou kolegy ornitologa Dušana Raka ve spolupráci s Kroužkovací stanicí Národního muzea Praha.

V roce 2016 okroužkováno celkem 19 mláďat luňáka červeného a 3 mláďata luňáka hnědého ze 14 hnízd kolegů Václava Pinty (TC), Karla Machače (TC) a Davida Melichara (PS).



Zároveň na dvě mláďata luňáka hnědého z lokality Bonětice /TC/ (v rámci projektu realizovaného *prof. MVDr. Ivanem Literákem, CSc. přednostou Ústavu Veterinární a farmaceutické univerzity Brno*) osazeny dne 26. 6. 2016 dvě speciální vysílačky. Monitoring přináší cenné informace o pohybu sledovaných luňáků, sloužící k jejich následné ochraně.





## Zajímavé kroužkování mláďat včelojeda lesního v polesí Chotěšov – Kotovice /PJ/

Při hledání hnízda luňáků červených náhodně nalezeno obsazené hnízdo včelojeda lesního se dvěma mláďaty. Mláďata okroužkována Milošem Paiskerem 22. 7. 2016.



## Moták lužní, Němčice /RO/

15. 7. 2016 původně plánované zabezpečení hnízda motáka lužního, nalezeného kolegou Kosatkou nedaleko obce Němčovice /RO/. Nákup materiálu a výroba pletivové ohrádky. Hnízdo však nalezeno již předované s 3 uhynulými mláďaty.



## Monitoring labutí velkých v Plzni na Velkém Boleveckém rybníku

Již několikátým rokem fungující technická spolupráce v rámci výzkumného projektu Přírodovědecké fakulty, Katedry parazitologie Univerzity Karlovy. Zajišťujeme sběr a předávání některých vzorků, zejména pak uhynulých vodních ptáků z dané lokality k dalšímu výzkumu, vyšetření a pitvě. Na projekt navazuje i pravidelné kroužkování a monitoring pohybu labutí velkých.

*Vědecký projekt realizovaný a vedený specialisty Přírodovědecké fakulty Univerzity Karlovy v Praze (hlavní garant projektu RNDr. Jana Bulantová).*

## Mapování zdravotního stavu populace vybraných druhů živočichů

Již sedmým rokem realizovaný projekt, kdy se snažíme zmapovat zdravotní stav šelem a dalších sledovaných druhů zvířat vyskytujících se hlavně na území města Plzně. Jedná se nejčastěji o lišku obecnou a kunu skalní, přičemž nárazově pak i jezevce lesního, vydra říční, hlodavce bobra evropského a nepůvodní nutrie. Cílem projektu je získat ucelenou informaci o zdravotním stavu populace sledovaných druhů. Vyšetření a pitvy realizuje Státní veterinární ústav Praha – zkušební laboratoř diagnostiky



infekčních nemocí zvířat. *Tento projekt je financován z rozpočtu DES OP za podpory města Plzně a Plzeňského krajského úřadu.*

## **Upozornění na liščí tasemnice**

Souhrnné informace týkající se nákazy lišek obecných pro člověka nebezpečnou tasemnicí měchožilem bublinatým (*Echinococcus multilocularis*).

## **Odborný text zpracovaný Janou Bulantovou z Katedry parazitologie Přírodovědecké fakulty UK v Praze:**

### **Informace a doporučení pro záchranné stanice/odchytové služby ohledně liščíh tasemnic *Echinococcus multilocularis* (měchožil bublinatý)**

Jana Bulantová<sup>1</sup>, Jana Matějů<sup>2,3</sup>, Vladimír Skála<sup>1,2,3</sup>, Eva Kyclerová<sup>2,3</sup>, Libuše Kolářová<sup>2,3</sup>, Karel Makoň<sup>4</sup>, Petr Horák<sup>1</sup>

1. Katedra parazitologie, Přírodovědecká fakulta Univerzity Karlovy v Praze, Viničná 7, Praha 2, 128 44
2. Národní referenční laboratoř pro tkáňové helmintózy VFN v Praze, Studničkova 7, Praha 2, 128 00
3. Ústav imunologie a mikrobiologie 1. LF Univerzity Karlovy v Praze, Studničkova 7, Praha 2, 128 00
4. DES OP – Záchraná stanice živočichů Plzeň, Zábělská 75, Plzeň 312 19

## **Úvod**

Tasemnice *Echinococcus multilocularis* se dostává do popředí zájmu parazitologů a lékařů zejména v souvislosti s onemocněním člověka, které je způsobeno larválními stadii této tasemnice a odborně se nazývá alveolární (multilokulární) echinokokóza (alveokokóza). Zatímco početné nákazy definitivních hostitelů, zejména lišek, jsou na našem území dlouhodobě známé, lidské případy, kdy člověk slouží jako mezihostitel, se začínají objevovat až v posledních cca deseti letech. Na základě vyšetření provedených Národní referenční laboratoří (NRL) pro tkáňové helmintózy v Praze mezi lety 2007 a 2015 bylo v České republice diagnostikováno přes dvacet osob s alveolární echinokokózou. U větší části pacientů s prokázaným onemocněním existuje možnost, že si nákazu přivezli ze zahraničí, u pěti pacientů se však jednalo o případy tzv. autochtonní (v Česku získané). Ačkoli jde v tuto chvíli „pouze“ o jednotlivé případy, pacientů s alveolární echinokokózou získanou na našem území přibývá a je na místě varování.

## **Životní cyklus**

Definitivním hostitelem této drobné tasemnice jsou ve střední Evropě zejména lišky, infekce však byly prokázány v malém měřítku i u psů, koček nebo nepůvodních psíků mývalovitých. Dospělé tasemnice jsou velké jen 2-6 mm (obr. 1, 2) a u definitivních hostitelů nezpůsobují zdravotní komplikace. Jsou lokalizovány často ve velkých počtech (stovky až tisíce jedinců) v tenkém stěvě, kde produkují vajíčka, která se z těla definitivního hostitele dostávají spolu s trusem (obr. 3, 4).

Vajíčka echinokoků odolávají běžným povětrnostním vlivům, teplotám pod bodem mrazu i některým dezinfekčním prostředkům (odkaz 2). Pro mezihostitele (nejčastěji hlodavce, ale mohou jimi být i samotní definitivní hostitelé) tak zůstávají ve vnějším prostředí infekční i po dobu několika měsíců (odkaz 1). Z vajíček pozřených mezihostitelem se v jeho těle líhnou larvy vytvářející později v játrech (méně často i v dalších vnitřních orgánech) postupně rostoucí větvené larvocysty s početnými zárodky tasemnic. Pokud se takto napadený mezihostitel stane potravou vhodného definitivního hostitele (masožravce), dostávají se larvocysty tasemnic do jeho tenkého stěva, kde se z nich stávají dospělci produkující vajíčka infekční pro mezihostitele.

## **Psi a kočky jako definitivní hostitelé**

Zvýšené početní stavy lišek, včetně jejich stále častějšího výskytu v obydlených oblastech, přispívají ke kontaminaci prostředí trusem s vajíčky i ke zvýšenému výskytu nakažených hlodavců na místech, kde se pohybují psi a kočky. V případě, že tito domácí masožravci uloví a zkonzumují nakaženého mezihostitele, stávají se i oni definitivními hostiteli, v jejichž trusu jsou vylučována vajíčka



echinokoků do těsné blízkosti lidí. Psy a kočky, u kterých možnost lovu volně žijících hlodavců přichází do úvahy, je proto žádoucí pravidelně odčervovat přípravky proti dospělým tasemnicím s obsahem praziquantelu (Drontal, Droncit).

## Infekce člověka

Infekce echinokoky patří mezi zoonózy, mezihostitelem se tak za určitých okolností může stát i člověk. Infekční jsou pro něj vajíčka pozřena spolu s kontaminovaným jídlem či nápoji nebo zanesená do úst nedopatřením např. na ruku. V médiích je riziko nákazy často spojováno se sběrem a konzumací lesních plodů (zejména borůvek). Ačkoli tento způsob nákazy nelze vyloučit, výrazně většímu riziku jsou vystaveny zejména skupiny lidí, kteří v rámci své profese manipulují s živými/uhynulými liškami (pracovníci záchranných stanic živočichů a odchyťových služeb) nebo se dlouhodobě pohybují v terénu na místech obývaných liškami, kde jsou zároveň omezené možnosti hygieny (myslivci, lesní dělníci apod.). Rizikový může být i blízký kontakt zejména s tzv. „outdoorovými“ psy a kočkami, kteří nejsou pravidelně odčervováni a pohybují se volně s možností lovit hlodavce na územích s výskytem nakažených lišek.

Nákaza u lidí probíhá zpočátku asymptomaticky. Cysty, které se vytvářejí nejčastěji v játrech (až 98 % všech lidských případů), ojediněle také v plicích, ledvinách či mozku, se zvětšují asi o milimetry za rok, na jejich přítomnost se tak často přijde až za několik (5-15) let po samotné infekci. Diagnostika alveolární echinokokózy se opírá o sérologické testy, které odhalí specifické protilátky vytvářené lidským tělem proti parazitovi, histologické vyšetření biopsií z podezřelých útvarů, identifikaci parazita metodami molekulární biologie a zobrazovací techniky jako jsou ultrazvuk (US), pozitronová emisní tomografie (PET), magnetická rezonance (MRI) nebo výpočetní tomografie (CT), díky kterým lze hodnotit lokalizaci a velikost parazitárních útvarů, případně i účinnost terapie. Léčba je obvykle založena na kombinaci chirurgického odstranění larvocyst a dlouhodobého podávání antihelminetik. Neléčená infekce končí často fatálně do několika let (odkaz 1).

## Jak se chránit

- Při manipulaci s jakoukoli liškou, ale i jinými toulavými masožravci nebo jejich trusem je potřeba vyvarovat se přímého kontaktu, a to zejména se srstí v okolí řitního otvoru, která může být trusem znečištěná. Během manipulace je vhodné používat jednorázové pomůcky, které lze následně řádně zlikvidovat (např. spolu s kadaverem) jako infekční materiál (jednorázové rukavice, silné igelitové pytle apod.).
- Pomůcky, které byly použity pro odchyt podezřelého zvířete (odchyťová tyč, kožené rukavice, podběrák, přepravka, klec) je nezbytné důkladně vyčistit a vydezinfikovat vysokou teplotou nebo vhodným chemickým přípravkem s prokázanou účinností na vajíčka echinokoků (odkaz 2).
- Infekce tasemnicemi rodu *Echinococcus* u definitivních hostitelů nebývá provázena žádnými klinickými příznaky, nelze ji tedy na první pohled zjistit. Prokázat ji lze pouze parazitologickým vyšetřením trusu (je možná záměna vajíček echinokoků za vajíčka tasemnic rodu *Taenia*) nebo lépe pitvou. Parazitologická vyšetření trusu/kadaverů lišek a dalších masožravců na echinokokózu provádí specializované pracoviště Státního veterinárního ústavu Praha (SVÚ) se sídlem v ul. Sídlištní 136/24, Praha 6, Lysolaje (kontakt odkaz 3).
- Léčba lišek (jiných možných definitivních hostitelů *E. multilocularis*) deponovaných např. v záchranných stanicích je možná pomocí antihelminetik obsahujících účinnou látku praziquantel, problematická a riziková však zůstává kontaminace prostředí výběhu/kotce trusem s vajíčky, která jsou vyloučena ještě před léčbou, a která jsou infekční ihned po defekaci nakaženého zvířete. Situaci komplikuje často i nemožnost kontaminovaný výběh/kotec zabezpečit proti volně žijícím hlodavcům nebo jej účinně dezinfikovat, což může představovat riziko pro pracovníky stanice, návštěvníky, případně i ostatní zvířata umístěná v areálu stanice nebo vyskytující se v blízkém okolí.

Po každé údržbě výběhu/kotce s podezřelou liškou nebo jiným možným definitivním hostitelem *E. multilocularis* by měla bezodkladně následovat důkladná očista a dezinfekce obuvi ošetřovatele a nástrojů použitých pro manipulaci s trusem/znečištěným stelivem (odkaz č. 2). Trus/kontaminované stelivo by mělo být uloženo do jednorázových pytlů a ideálně zlikvidováno jako infekční materiál (např. v kafilerii), aby se eliminoval roznos vajíček po okolí a snížila možnost nákazy.



## **Rekonstrukce, úpravy, údržba hnízd a hnízdišť čápa bílého v r. 2016**

*Provádí se v rámci každoročního servisu pro obce, krajské úřady, orgány ochrany přírody a vlastníky objektů za finanční podpory příslušných krajských úřadů a obcí.*

### **Chodová Planá (TC) – pád hnízda, odstranění havarijního stavu**

**3. 2. 2016** pád hnízda z důvodu zetlení vnitřního jádra hnízda a jeho rozlomení se, „napíchnutí“ na základnu komína o rozměrech 80x80 cm. Zima bez mrazu, velká hmotnost mokrého a zetlelého hnízda měla za následek jeho rozpadnutí a pád.



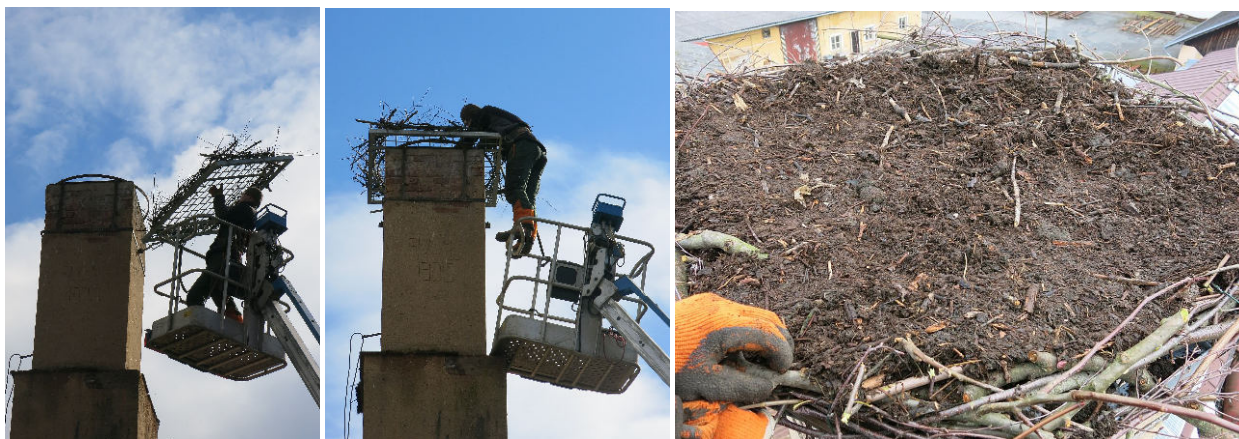
**7. 2. 2016** odstranění spadlého hnízdního materiálu a úklid střech.





**7. 3. 2016** osazení nové hnízdni podložky, rozšíření základny komína na 120x120 cm s novým hnízdním základem.

*Akce realizována v součinnosti s majitelem objektu, obcí a její technickým vybavením.*



**Svéradice ZD (KT) – původně komín od kotelny pro kravín**

**16. 4. 2016** přesun hnízda na nově postavený příhradníkový stožár s novou hnízdni podložkou z původního komína k demolici připraveného kravína. Příprava náhradního hnízdiště, osazení hnízdního základu a imitace rozestavěného hnízda.





**Velký Bor u Horažďovic (KT) – komín od kotelny pro obecní byty**  
**15. 10. 2016** osazení přístupového žebříku, čištění střech a okapů.  
*Akce realizována v součinnosti s obecním úřadem a za jeho finanční podpory.*



**Františkovy Lázně (CH) – snížení hnízda a jeho oprava.**

**16. 3. 2016** snížení hnízda, zarovnání horní hrany, vyčištění od drnů, plastů a provázků.  
 V den realizace na hnízdě již kroužkovaný čáp.

*Akce realizována v součinnosti s městským úřadem a ve spolupráci s Petrem Švehlou.*



Dále realizován pravidelný monitoring a kroužkování mláďat na hnízdě a sledování vybraných lokalit včetně úspěšné adopce 8 čapích mláďat.

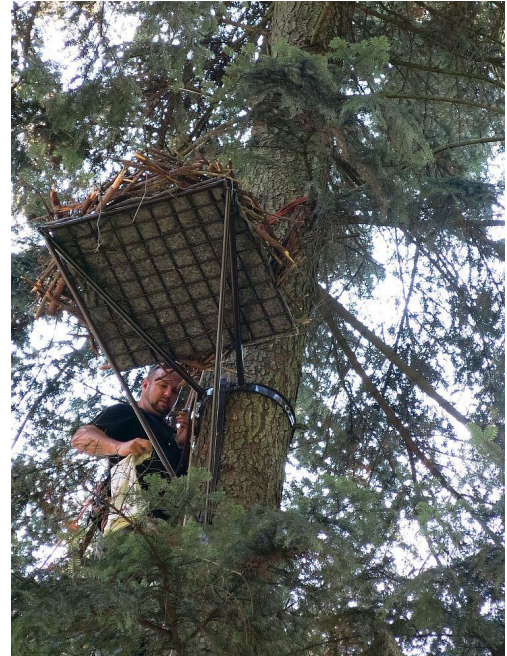
V roce 2016 použito ke kroužkování čápů bílých 100 kusů speciálních odečítacích kroužků ELSA. Kroužky hrazeny v roce 2015 částkou 15.000,- Kč.



## Čáp černý

### **Volyně, Helfenburk /ST/**

10. 9. 2016 osazení na klíč vyrobené umělé hnízdí podložky pro čápa černého na lokalitu s jeho historickým výskytem. **Samostatná akce iniciovaná a financována správcem polesí, v tomto případě Lesy ČR - Lesní správou Vodňany. Realizováno v součinnosti s RNDr. F. Pojerem AOPK Praha.**



### **Skočice - Skočický hrad**

10. 9. 2016 sundání torza původního hnízda spadlého v roce 2016 a osazení nové, na klíč vyrobené, umělé hnízdí podložky pro čápa černého na lokalitu s jeho historickým výskytem. **Samostatná akce iniciovaná a financována správcem polesí, v tomto případě Lesy ČR - Lesní správou Vodňany. Realizováno v součinnosti s RNDr. F. Pojerem AOPK Praha.**



### **► Hubenov – Zahrádka (PS)**

*Již několik let sledované hnízdo na borovici cca 8-10 m nad zemí. Rekonstrukce podložky jaro 2016.*

### **Obsazeno celým párem s mládřaty**

**19. 6. 2016 kroužkováno 1 mládě (K. Makoň) + dvě nevylíhlá vejce.**

Bx 17639 – 650A



► **Výtoň - Merklín u Přeštic (PJ)**

*Hnízdo kroužkované J. Vlčkem, nalezené Josefem Rybářem. Hnízdo na rozdvojeném modřínu. 2016 podle zpravodaje hnízd obsazeno celým párem s malými mládřaty. Při kontrole však hnízd prázdné a bez mládřat i pobytoých stop (trusu). Hnízdo opravené a pravděpodobně i opravdu obsazené, ovšem hnízdění neúspěšné.*

► **Drahkov – Unětice (PJ)**

Nová uměle vytvořená (kovová) podložka z roku 2014 na borovici cca 50m od původního hnízda obsazena celým párem s jedním mládětem.

**Hnízdo opravené, pod hnízdem nalezena rozbitá vejce (skořápky) minimálně ze dvou vajec. V den kontroly bez mládřat i dospělých.**

► **Křivce (TC)**

*Nevím?*

► **Chrančovice (PS)**

**Opakovaně pozorován celý pár a jeden jedinec sedící na hnízdě, hnízd však bez mládřat. Obsazeno celým párem, hnízd opraveno, ale mládřata nevyvedena.**

► **Krasíkov (TC)**

V roce 2014 přemístěná UHP – **2016 neobsazena, bez pobytoých stop.** Jiné hnízd na lokalitě nenalezeno.

► **Kladruby u Stříbra (TC)**

*Hnízdo na statném modřínu ve výšce cca 17 m nad zemí. Nová hnízdní podložka v lesním porostu za původním hnízdem na modřínu. 2016 – Obojí neobsazeno, prázdné.*

► **Vysočany u Boru (TC)**

*V roce 2012 nová kovová hnízdní podložka na modřínu ve výšce 13,5 m. Původní hnízd strženo při těžbě dřeva koncem roku 2011. 2016 – Neobsazeno, prázdné.*

► **Staňkov (DO)**

*Hnízdo na borovici cca 15 - 18 m nad zemí. Postaveno jako náhradní hnízd po těžbě v roce 2011. 2016 – Neobsazeno, prázdné.*

► **Nezdice u Přeštic – Zelené (PJ)**

*Nebezpečně situované hnízd na borovici cca 15 m nad zemí, údajně prokázané hnízdění již v roce 2011. 8. 9. 2012 osazení nové hnízdní podložky cca 50m směrem do lesa od původního hnízda. Nová kovová podložka osazena na borovici do výšky cca 15 m s cílem nabídnout čápům bezpečnější hnízdní možnost. 2016 – Neobsazeno, prázdné.*

► **Bezemín – Gutštejn (TC)**

*Již několik let sledované hnízd na borovici cca 13 m nad zemí. 2016 – Neobsazeno, prázdné.*



**► Halže (TC)**

*Nově objevené hnízdo na smrku v polesí nad obcí Halže.*

**2016 - Dle zpravodaje neobsazeno a prázdné.**

**► Miřkov - Sedmihoří (TC)**

*Údajně nové hnízdo, které bohužel nebylo doposud ukázáno.*

**2016 – De zpravodaje neobsazeno a prázdné.**

**Kraslice - Kraslicko /SO/**

23. 3. 2016 osazení nové, na klíč vyrobené, umělé hnízdní podložky pro čápa černého na lokalitu hned vedle rozpadlého původního hnízda na suchém smrku. **Realizováno z podnětu místního ornitologa a v součinnosti s RNDr. F. Pojerem AOPK Praha.**





### **Tůňky pro obojživelníky – Plzeň – Doubravka /sv. Jiří/**

Samostatný projekt obnovy a zkvalitnění biokoridoru na lokalitě u kostela sv. Jiří v Plzni Doubravce. Pravidelná údržba a čištění lokality. Větší akce realizována opět studenty **Střední školy informatiky a finančních služeb z Plzně**, kteří přišli jako každý rok i letos vysbírat odpad z lokality. *Realizace projektu prof. MUDr. Ondřej Hes, Ph.D. za podpory SOŠ informatiky a finančních služeb Plzeň pod vedením paní profesorky Mirky Hesové.*



### **Tůň Lomany /PS/**

Akce realizována paní Jiřinou Hepovou a Jaroslavem Hepem, a to v plném rozsahu. Stovky odpracovaných hodin a nemalé finanční náklady spojené s údržbou tůň i lokality. Na projekt navazuje i cílená ekologická výchova, osvěta a vzdělávání.

***Zvláštní poděkování patří hlavně manželům Hepovým za jejich pracovní nasazení a dlouhodobou péči o již fungující a zhotovené tůně. Zároveň děkujeme i Správě lesů a všem ostatním, kteří se kolem lomanských tůň angažují a točí.***

### **Tůňky pro obojživelníky – zahrádkářská kolonie Na Vyhlídce /PM/**

Projekt z časových a finančních důvodů zrušen, vodní nádrž vrácena do správy majitelům. Výskyt čolka obecného zanedbatelný. **V roce 2016 zrušeno.**

### **Projekt ochrany obojživelníků - vodní dílo Lučina /CH/**

Samostatný projekt financovaný MŽP ČR z PPK a řešený odbornou firmou NATURA SERVIS Hradec Králové. Projekt již od roku 2015 pozastaven a jeho realizace nebyla ze strany státu podpořena. **V roce 2016 opět nerealizováno.**

### **500 budek pro Plzeň**

Stále běžící projekt realizovaný v roce 2011 naší organizací na území města Plzně za finanční podpory **Plzeňské teplárenské, a. s.** Součástí projektu je i čištění budek již osazených. ***Projekt objednaný a financovaný Plzeňskou teplárenskou a. s., která na jeho realizaci přispěla v roce 2011 částkou 160.000,- Kč. V roce 2013 do projektu vstoupil i další investor, a to částkou 10.000,- Kč, paní Helena Netolická z Červeného Hrádku.***

### **Krmítka – přikrmování ptactva v parcích**

Od roku 2000 fungující projekt přikrmování drobného ptactva v městských parcích a na vybraných lokalitách prostřednictvím velkých krmítek.

**V roce 2016** nakoupeno za velkoobchodní cenu 1.600 kg slunečnicových semen za 25.760,- Kč z rozpočtu DES OP.



## Kroužkování volně žijících druhů ptactva

Již několik let realizovaný odborný projekt zaměřený na vybrané druhy volně žijícího ptactva (dravci, sovy, brodiví, labutě, rorýsi atd.), ve spolupráci s kroužkovateli Národního muzea Praha (M. Paisker, M. Süssová, P. Tájková, K. Makoň, K. Lang, K. Machač a další).

### Akce Labutě Morava 2016 /HO/

Již tradiční výcviková a kroužkovací akce zaměřená zejména na odchyt a kroužkování pelichajících labutí velkých na rybníčních soustavách jižní Moravy. Dvoudenní akce v termínu 22. a 23. 7. 2016, při které bylo odchyceno a odečteno celkem 45 labutí velkých. Akce se zúčastnil Karel Makoň, Bohuslav Ježdík, Radek Zeman, Petra a David Burgetovi, Miloš Paisker ml. *Zvláštní poděkování všem zúčastněným a Kroužkovací stanici Národního muzea Praha za udělení potřebné výjimky.*



### Akce labutí velkých na Plzeňsku 2016

Již tradiční výcviková a kroužkovací akce zaměřená zejména na odchyt a kroužkování hnízdících labutí velkých v Plzeňském kraji. Akce realizována již od roku 1997 a v roce 2016 odchyceno, odečteno a okroužkováno 312 labutí velkých.





## **Ornitologický servis pro orgány ochrany přírody a kroužkovatele**

Ornitologický a odborný servis pro jednotlivé subjekty včetně realizace některých projektů zahrnuje odchyty a transfery živočichů, úpravy biotopů, hnízd, hnízdišť, monitoring, dokumentaci, účast při jednotlivých správních řízeních, místním šetření, poskytování technického zázemí, vybavení, odchytové služby, předávání získaných dat a informací atd. Zahrnuje i zajišťování kompletního ornitologického servisu (lezení na hnízda, instalace budek, odchyty, berličky, asistence při kroužkování, doprava atd.) pro kroužkovatele Národního muzea Praha a pro odbornou i širokou veřejnost (telefonické konzultace, poradenská činnost, informace, plánky na budky, příkrmování ptactva atd.).

## **Mezinárodní sčítání vodních ptáků**

Tradiční celorepubliková akce, při které sčítáme 56km úsek řeky Berounky a vybrané rybníky či říční úseky na Plzeňsku. Řeka Berounka se sčítá za pomoci kánoí, a to většinou rozděleně do čtyř větších úseků. Sčítáme z Plzně až do Zvíkovce. Sčítají se hlavně vodní ptáci a v roce 2016 se sčítalo 16. a 17. 1. 2016. Pravidelně se na akci podílí ve stanoveném datu přes dvacet účastníků.

*Zvláštní poděkování patří půjčovně lodí H2O SPORT SIKYTA, která nám již několik let na tuto mezinárodní akci bezplatně půjčuje lodě a vodácké vybavení.*




---

## **EKOLOGICKÁ VÝCHOVA, OSVĚTA, PROPAGACE**

### **DVD „Co se děj kolem nás...?“**

Nejklíčovější a nejnáročnější projekt naší kariéry v oblasti ekologické výchovy a osvěty se promítl do celého roku 2016. Hned na začátku roku se dotáčely poslední dva komentáře, a to čáp Kamil s Jiřím Lábusem a vlaštovka Vladka s výbornou Marthou Issovou. Následovaly poslední dotáčky, velice náročné stříhání materiálu, Varhan Orchestrovíč Bauer celý rok pracoval na hudbě, dodělávaly se titulky, grafika i celková struktura díla. Vše se točilo pouze kolem DVD a jeho výroby, tak abychom koncem měsíce listopadu 2016 mohli projekt oficiálně představit a vylisované DVD nabídnout k prodeji cílovým skupinám i veřejnosti.



## „Co se děje kolem nás...?“

Pět příběhů zvířecích hrdinů, které se opravdu staly.

Poutavé přírodovědně-vlastivědné filmové dokumenty pro malé i velké diváky, plné informací z oblasti biologie a zeměpisu, natočené v místech, která možná znáte i vy.

Výukový materiál pro všechny, kteří se chtějí něco dozvědět a nebojí se podívat na věci kolem nás tak, jak se opravdu staly.

Výborná kamera, svižný střih, odborně zpracované texty, jedinečně namluvené komentáře, originální hudba a příběhy, které vás určitě zaujmou.

Celkem 5 příběhů a 10 dvouminutových doprovodných klipů z reálného života divokých zvířat. Přes 80 minut obrazu a informací + filmová hudba v MP3.

*Vydal a vlastní:*

Dobrovolný ekologický spolek ochrana ptactva (DES OP)  
Záchraná stanice živočichů Plzeň  
[www.desop.cz](http://www.desop.cz)

*Režie:* Sama příroda, Karel Makoň, Vladimír Nový

*Scénáře:* Karel Makoň

*Texty a komentáře:*

Karel Makoň, Robert Trnka, Jana Bulantová, Hana Makoňová

*Hlasy zvířat namluvili:*

Břeťa – Josef Somr  
Simona – Tatjana Medvecká  
Kamil – Jiří Lábus  
Otík – Pavel Liška  
Vladka – Martha Issová

*Kamera, střih:* Vladimír Nový

*Hudbu složil a nahrál:* Varhan Orchestrovič Bauer

*Audio masterig:* Petr Kaláb a Blue Tools, s.r.o. Praha

*Odborné korektury:*

Ing. Aleš Vorel, Ph.D.  
Mgr. Jaroslav Cepák, Ph.D. a Mgr. Petr Klvaňa, Ph.D.  
Prof. MUDr. Ondřej Hes, Ph.D.

*Kontrola textů, jazykové úpravy:* Jiřina Hepová

*Grafická spolupráce:* Marek Koňářik

*Fotografie:* Archiv DES OP Plzeň, Bohumil Mášek

*Odborná spolupráce:*

Blue Tools, s.r.o. Praha  
MKW-AIR, s.r.o. (pilot Ing. Antonín Wagner)

*Generální partneři projektu:*

Nadační fond Zelený poklad  
Nadace ČEZ



## Bobr evropský Břetislav

Bobří dědeček Břetislav (jedinečný Josef Somr) vypráví dětem svůj příběh z dětství. Hovoří o rodičích, předcích, místech kde se narodil, kde byl a kam až se dostal. Vše se točí kolem vody a hlavně řeky Úhlavy. Od Nýrské přehrady, přes Švihov, Lužany až do Šlovic a konečně do Záchrané stanice živočichů v Plzni, kam se dostal jako malé mládě s velkou vodou. V příběhu najdete vše. Zeměpis a místa, která znáte, biologii bobra, bobří i lidské hrady, rozvodněnou řeku, potůčky i samotnou Vltavu v Praze. Natáčeli jsme na zámku Kratochvíle, v Berouně, v Praze u Národního divadla, Karlův most a samozřejmě Pražský hrad. Příběh, který se opravdu stal, trvá 16 minut a je plný informací. To vše je určeno malým i velkým divákům, s úžasnou hudbou psanou na míru od skladatele Varhana Orchestroviče Bauera.



## Užovka Simona

Užovka obojková (v podání výborné Tatjany Medvecké) popisuje malým i velkým divákům svůj opravdový příběh, který se odehrává na jedné zahradě ve Vejpřnicích nedaleko města Plzně. Tady byla Simona nechtěně, ale poměrně hodně, poraněna sekačkou při sekání trávy, přičemž se dostala až do Záchrané stanice živočichů v Plzni. Kromě průběhu léčby, od úrazu až po vypuštění zpět do volné přírody, se diváci podrobně seznámí s biologií užovky obojkové a ostatními zástupci u nás žijících plazů. Nechybí zajímavá místa v Plzeňském kraji jako například Kokotské rybníky u Bušovic, stanoviště zmijí u Dobříva na Rokycansku atd. Příběh trvá 10 minut a unikátní záběry v kombinaci s hudbou vtáhnou do děje každého diváka.





## Čáp Kamil

Čáp bílý Kamil, jak jinak, než namluvený Jiří Lábusem, se vrací z Afrického zimoviště přes Plzeň, Stříbro až na své hnízdo do Boru u Tachova. Tady na bývalé pekárně u nádraží, dnes firma Střechy Homolka, hnízdí se svou partnerkou Kamilou už několik let. Představí nám nejenom sám sebe, ale i hnízdní kolonii volavek popelavých či hnízdo čápa černého. Vypráví o historii Boru, o tom, jak se sem dostal, proč hnízdí na sloupu, jak je to s výchovou mláďat, co mají čápi nejraději a co je pro ně v krajině důležité. Během 10 minut Vás provede celou jednou hnízdní sezonou, od příletu až do konce léta, kdy zase odlétá na zimoviště. Parádní návštěva na hnízdě čápa bílého, letecké záběry z Tachovska i Plzně.



## Vlaštovka Vladka

Vlaštovka Vladka, rodačka ze západních Čech z Plzně – Újezda ze statku rodiny Šusů, se provdá do jižních Čech pod hráz rybníka Rožmberk na statek Hamr rodiny Kotrbů. Reálný příběh, postavený hlavně na hnízdní biologii vlaštovky obecné, nezapomíná ani na sestřenky jiříčky a břehule. Celým příběhem Vás provede a Vladku namluvila výborná Martha Issová. Velká část obrazu je věnována i lidským stavbám a chovu hospodářských zvířat. Děti uvidí od prasat, přes kozy, drůbež až po včely. V 10 minutách Vám představíme dvě hospodářství, třeboňské rybníky, základní sladkovodní ryby, vodní ptáky a jednu hnízdní sezonu vlaštovky Vladky. Zcela určitě se dozvíte i to, co jste ještě nevěděli. Malí diváci si procvičí domácí a hospodářská zvířata, zopakují čtyři roční období a velcí zase zeměpis a charakteristiku dvou zajímavých českých krajů.





## Sele divokého prasete Otík

Pruhovaný pašík Vás nejdříve na začátku nechá hádat, kdo vlastně je, úplně stejně jako většina našich zvířecích hrdinů. Otík (nezaměnitelný Pavel Liška) Vás zavede hned na několik zajímavých míst v Plzeňském kraji a představí celou svoji rodinu. Jeho příběh je opět postavený na skutečné události a odpovídá hned na několik otázek zároveň. Od problému černých skládek a pro zvířata nebezpečné lidské stavby, přes biologii prasete divokého až po problematiku spojenou s odchovy mláďat v zajetí. Během 10 minut se s Otíkem podíváte do obory Podrážnice u Horšovského Týna na Domažlicku, kaolínového lomu v Kaznějově, na hrad a zámek do Horšovského Týna, do Plzně na Sylván a zahradu paní Janoušové z Nové Hospody. Nechybí opět dramatická zápleтка, zásah zvířecích záchranářů, nádherná hudba a spousta krásných záběrů z lesa.



## Bonusy:

### Deset tematických dvouminutových klipů

Unikátní záběry, svižný střih a originální hudba bez komentáře.

Témata: Březen, Ropuchy, Mravenci, Odchov čápa, Mokřad, NaturaServis, Kroužkování vlaštovek, Stromy, Výlov a Kaolínový lom.

### Filmová hudba

Samostatně upravená filmová hudba z pěti hlavních příběhů ke stažení a poslechu. Složil a nahrál Varhan Orchestrovič Bauer.

### Představení našich partnerů

Tři samostatné foto-klipy věnované našim partnerům projektu, plus všechny naše projekty, které kdy jimi byly podpořeny. Nadační fond Zelený poklad, NADACE ČEZ, Plzeň, Plzeňský kraj, MŽP ČR a NSS.

### Nabídka dalších produktů DES OP

Představujeme pět samostatných foto-klipů jednotlivých materiálů, produktů a programů ekologické výchovy, které jsme vydali a nabízíme.

To vše v jednom obalu na dvou DVD nosičích, ve dvou kvalitách, použitelné pro většinu dostupných přehrávacích zařízení, za dotovanou **cenu 350,- Kč**.

Objednat lze na [ptactvo@desop.cz](mailto:ptactvo@desop.cz).



V rámci představení DVD a celého výukového projektu proběhlo koncem roku hned několik samostatných doprovodných akcí, propojených s prezentací a prodejem výukového materiálu. To se však příliš nezdařilo, a tak tento projekt přecházel do roku 2017 s ekonomickým propadem.



**CO SE DĚJE KOLEM NÁS...?**

Pět příběhů zvířecích hrdinů, které se opravdu staly.

Používá přírodovědné-vlastivědné filmové dokumenty pro malé i velké diváky plus informace z oblasti biologie a zeměpisu, natočené v místech, která možná znáte i vy.

Výukový materiál pro všechny, kteří se chtějí něco dozvědět a nebojí se podívat na věci kolem nás tak, jak se opravdu staly.

Dobrovolný ekologický spolek ochrana ptáctví a ochrana stávie živočichů Plzeň

Vážení přátelé, příznivci naší činnosti, sponzori, kolegové a pedagogičtí pracovníci,

chtěl bych Vás dovojit jménem DES OP Zaštráná stanice živočichů Plzeň, pozvat na veřejné představení a promítání dalšího našeho výukového materiálu, nazvaného „Co se děje kolem nás...?“

Celkem 5 filmových příběhů zvířecích hrdinů plus 10 tematicky zaměřených dvouminutových klipů bychom Vám rádi v přátelské atmosféře a s výhledem promítali v prostorách nové zrekonstruované objekty Jižního nádraží Českých drah v Plzni na Borech. Těšit se na Vás budeme v malém sálu společnosti Moving Station na oficiální adrese Kopečnickova 56 (Most Ivana M. Jirouse 2).

Zvěme Vás tedy na:

**sořotu 26. 11. 2016**  
I. promítání od 16:00 hod. do 18:00 hod.  
II. promítání od 18:00 hod. do 20:00 hod.  
Pro veřejnost, příznivce a přátele bezplatně.

**úřtary 28. 11. 2016**  
I. promítání od 9:00 do 11:00 hod.  
II. promítání od 13:00 do 15:00 hod.  
III. promítání od 17:00 do 19:00 hod.  
Pro pedagogy, vychovatele, družináře a odpoledne i pro veřejnost.

**středu 30. 11. 2016**  
Promítání pouze od 9:00 do 11:00 hod.  
Pro pedagogy, vychovatele, družináře.

Kromě zhlédnutí filmových dokumentů bude možnost si produkt na místě zakoupit.

S úctou  
Karel Maken  
předseda DES OP

Generální partner projektu: **Nadační fond Zelený poklad** [www.zelenypoklad.cz](http://www.zelenypoklad.cz)  
www.zelenypoklad.cz  
1.4.2016  
**NADACE ČEZ** [www.nadacecez.cz](http://www.nadacecez.cz)

### Ekonomika projektu „Co se děje kolem nás...?“

<b>Celkové náklady na výrobu projektu a jeho představení .....</b>	<b>530.000,- Kč</b>
Podpora Nadačního fondu Zelený poklad .....	100.000,- Kč
Podpora NADACE ČEZ .....	80.000,- Kč
Podíl práce členů DES OP a spoluvůrců projektu .....	160.000,- Kč
Podíl z rozpočtu DES OP (fondu rezerv) .....	190.000,- Kč

***Zvláštní poděkování patří jmenovitě Vladimíru Novému za perfektní kameru, neuvěřitelné množství hodin strávených ve střížně, nad obrazem i komentáři. Vlád'a je na celém projektu nejkľíčovější člověk, a díky němu se vůbec podařilo projekt zrealizovat.***

***Dále děkuji paní Jiřině Hepové za veškeré jazykové korektury a kontroly všech textů. Paní Hepová několikrát po sobě a stále dokola bez nároku na honorář kontrolovala scénáře, titulky, doprovodné texty, korespondenci a veškeré výstupy projektu. Strávila tím nad projektem nespočet hodin.***

**Děkuji pak i všem ostatním co se na projektu spolupodíleli a to i na jeho prezentaci a prodeji.**

V roce 2016 se prodalo 431 DVD za 151.250,- Kč.



## Prezentace a promítání „Co se děje kolem nás...?“

Děkujeme všem, co nás v sobotu 26. 11. 2016 přišli podpořit a zhlédli náš nový výukový materiál „Co se děje kolem nás...?“. Na promítání pro veřejnost v 16:00 hod. dorazilo přes sto lidí. Po krátkém představení autorského týmu se promítalo celkem pět hlavních zvířecích příběhů a 10 tematicky zaměřených doprovodných klipů.

Promítalo se v krásných prostorách společnosti Moving Station na Jižním nádraží v Plzni a škoda jen, že na další promítání pro pedagogy dorazilo ve třech termínech pouze kolem 20 lidí. Školy, školky a družiny se na nás totálně vykašlaly a účast pouze sedmi pedagogů z třikrát oslovených 500 školských subjektů v Plzeňském kraji hovoří zcela jasně.



## Předvánoční promítání a prodej DVD V Plzni U Branky

Celkem sedm samostatných akcí (dní) po dvou hodinách po setmění na ulici Bedřicha Smetany (U Branky) v Plzni. Veřejná projekce zvířecích příběhů zaujala zejména děti. Bohužel předpokládaný ekonomický přínos DVD z prodeje nebyl opět naplněn.

*Děkuji všem členům, kteří přišli pouliční prezentaci a prodej podpořit.*



## 24. Vánoční koncert Varhana Orchestroviče Bauera v Praze

Další tematicky zaměřená akce na představení, prezentaci a prodej nového výukového DVD „Co se děje kolem nás...?“. Představení projektu samotným tvůrcem hudby, promítání na velkorozměrné plátno přímo v kostele, kde probíhal koncert, včetně



prezentace projektu na monitoru se živými zvířaty v předsálí. Vánoční koncert Varhane Orchestrovíče Bauera v chrámu U Salvátora v Praze byl opravdu zážitkem. **Děkuji všem zúčastněným, kteří se na této akci 21. 12. 2016 organizačně spolupodíleli.**



**Díky Varhane!**



## Stopovačka CHLUM 2016, Plzeň- Doubravka /PM/

Další nový projekt roku 2016 pro všechny věkové i zájmové skupiny, které se rády pohybují v přírodě. Cca 4,5 km dlouhá trasa od ZSŽ v Plzni vede přes Chlum a vrací se zase k léčebnému areálu ZSŽ. Vycházka na dvě až tři hodiny, kdy podle mapy či souřadnic se vydáte hledat celkem deset stanovišť, na kterých plníte zadané úkoly. Určeno jak malým, tak velkým dětem (úkoly pro malé a velké), přičemž akci lze absolvovat kdykoliv i samostatně bez průvodce. Více na [www.desop.cz](http://www.desop.cz) „STOPOVAČKA CHLUM 2016“, nebo objednat na [pactvo@desop.cz](mailto:pactvo@desop.cz).





## Projekty ekologické výchovy a osvěty v roce 2016

V průběhu roku 2016 realizováno ve velice omezeném množství a časovém rozsahu. Ve skutečnosti proběhlo pouze několik tradičních programů ekologické výchovy a osvěty, určených zejména pro žáky MŠ a I. stupně ZŠ v celém Plzeňském kraji. Bohužel se opět nepodařilo uspokojit poptávku, jelikož se finišovalo na výukovém DVD. Proto také v rámci tohoto projektu proběhlo pouze několik samostatných akcí.

### Lesní školka Berounka

Jedna z posledních stopovaček zimy 2015/2016 u řeky Berounky koncem měsíce března 2016 realizována se skupinkou dětí z Lesní školky Berounka (Druztová). Vydařená akce, kterou jsme si všichni venku v přírodě velice užili.



### Prázdninové střípky

Dva dny v prázdninové Lesní školce Berounka.

26. 7. 2016 - Ryby a obojživelníci

Začínali jsme ráno jako ve škole - tabule, křídly, obrázky a jiné učební pomůcky. Dělení ryb na sladkovodní a mořské. Základní stavba rybiho těla, ploutve místo nohou a rukou, šupiny, žábry, dýchání, pohyb, ukázka živých ryb.





Po velké přestávce obojživelníci. Jednotlivé druhy a skupiny obojživelníků, vývojová stádia, čtyři roční období, pohyb a dorozumívání. V reálu biologie, vlastivěda, hudební výchova, tělocvik.



27. 7. 2016 - Plazi, ptáci

Začínáme druhy plazů, kreslím pyramidu druhů a vracím se k úterním rybám a obojživelníkům. Nejdříve všude voda, pak ..... ryby, obojživelníci, plazi, ptáci atd... Jedovatý – nejedovatý, rozlišovací znaky atd.

Následuje přestávka a „jdeme“ na ptáky.

Ptáci, původně ještěři, pouštím se na tenký led, poučen z krásného filmu (Cesta do pravěku). Kreslím základní znaky ptáků a vše demonstruji na přivezené živé jirřice, poštolce a sýci. Následuje ukázka kroužkování a velká přestávka.





## Přednáška ZOO biodiverzita pro pedagogy

Tematicky zaměřená (přednáška) akce v prostorách ZOO a BZ města Plzně, pořádána ve spolupráci s výukovým střediskem.

## Tradiční přednáška pro studenty Pedagogické fakulty v Plzni

Další tematicky zaměřená přednáška pro budoucí pedagogy druhého stupně základních a středních škol. *Realizováno ve spolupráci s Pedagogickou fakultou v Plzni, paní profesorkou Mgr. Petrou Vágnerovou.*



## Vítání ptačího zpěvu – květen 2016

## Ptačí festival, dny otevřených dveří - říjen 2016

Již tradiční ornitologické akce, realizované ve spolupráci se **Západočeskou pobočkou České společnosti ornitologické při Západočeském muzeu v Plzni**. Dvě samostatné akce, zaměřené zejména na praktickou ochranu přírody, spojené s ukázkou odchytu a kroužkování ptactva. Každoročně pořádáno pro veřejnost za účelem osvěty a ekologické výchovy a spojeno s exkurzí v Záchraně stanici živočichů.

## Chlumonoš - Plzeň /PM/

Tato tradiční akce 25. 12. 2016 přilákala několik rodin s dětmi. Před vydáním se na samotnou trasu ke Chlumonošovi proběhlo na stanici venkovní promítání tří zvířecích příběhů z našeho nového DVD „Co se děje kolem nás...?“. V lese pak nechyběl Chlumonoš s andělem, svítící vánoční stromeček a tematické dárečky. *Děkuji všem zúčastněným a hlavně těm, kteří se na přípravě a průběhu letošního Chlumonoše podíleli.*





## **www stránky - internet**

Od roku 2007 samostatně fungující projekt pod vedením **Petra Jakubika**. Na našich stránkách najdete například všechny vydané tiskové zprávy, dále kalendář plánovaných akcí, kontaktní spojení, archiv, fotografie, historii i odkazy na další organizace a kolegy. Nově pak archivy našich výstav, fotogalerii B. Máška, odkazy na kamerové záběry atd. Vysoce účinný projekt s plošným dopadem.

## **Nově i na FB**

Od konce roku 2015 nás najdete i na sociální síti FB.  
<https://www.facebook.com/desop.plzen/>

## **Tiskové zprávy – efektivnější komunikace s médii**

Od roku 2007 nově zavedená komunikace s médii a příznivci DES OP. Aktuální tiskové zprávy, pozvánky na akce, zajímavé informace, to vše rozesíláno v elektronické podobě pomocí dvou klíčových adresářů „Media“ a „Příznivci činnosti DES OP“. Adresáře jsou průběžně aktualizovány dle zájmu veřejnosti a medií a obsahují celkem 439 funkčních adres.

## **Prodej produktů:**

### **Výukové karty „Zvířátka kolem nás“**

Tematicky zaměřené výukové karty o volně žijících druzích živočichů z naší přírody.

1 pare = 40 karet formátu A3 na kvalitním pohlednicovém papíru ve speciálních deskách (à 350,- Kč). Prodej tohoto produktu průběžně realizován dle poptávky.

### **Zvířátkové Maxi PEXESO I. a II.**

I. Zvířátkové MAXI pexeso o 90 hracích kartičkách nejrůznějších druhů volně žijících živočichů. Součástí pexesa je i speciální příloha (záložka) telefonních a internetových kontaktů, důležitých pro praktickou ochranu zvířat a přírody.

II. Další volně vydání tentokrát lesních druhů zvířat - vydáno již v roce 2012. Pexeso navazuje na první vydání a lze ho hrát společně. Část obou pexes je určena k odprodeji (à 20,- Kč) a pokrytí vynaložených nákladů z rozpočtu DES OP.

### **Ekologicko - výchovné dokumenty na DVD**

„Jeden rok na ZSŽ“ a „Jak se jim s námi žije?“ - na jednom DVD. Oba čtyřicetiminutové a veřejností velice kladně oceněné filmové dokumenty na jednom nosiči za symbolickou cenu 100,- Kč. **Více informací na [www.desop.cz](http://www.desop.cz).**

## **PERSONÁLNÍ POKRYTÍ, ČLENSKÁ ZÁKLADNA**

Dne 12. 2. 2016 proběhlo velice důležité jednání členské schůze DES OP, schvalující novelizaci stanov, volbou členů nového výboru a kontrolní komise DES OP.

### **Nové stanovy spolku, zápis do rejstříku krajského soudu**

12. února 2016 na řádném jednání členské schůze DES OP proběhla novelizace stanov a právních náležitostí DES OP. Veškeré materiály byly schváleny a následně zaregistrovány, přesně podle nařízení zákona na příslušném Krajském soudu v Plzni.

Tento nezbytně nutný právní krok byl realizován v souladu s platnou legislativou za právní asistence a pomoci najatou advokátní firmou AK Blažek.

Součástí novelizace stanov byla i volba nového výboru a statutárních zástupců DES OP. Nový výbor pracuje ve složení: Karel Makoň – předseda DES OP, Jiří Volf – místopředseda DES OP, Hana Makoňová – místopředseda DES OP.

Zvolení členové kontrolní komise DES OP:

Václav Kural st., Olga Vaščurová, Miloš Paisker, Masie Süssová, Petr Jakubik.



## **Nové členské a služební průkazy**

V průběhu roku proběhla i změna a úprava služebních a členských průkazů. Služební průkazy jsou s přenesenou působností a potřebnými povoleními k jednotlivým zákrokům. Členské průkazy jsou bez těchto pověření pouze pro sympatizanty a méně aktivní členy DES OP.

## **Členská základna**

Chod organizace zabezpečuje jeden zaměstnanec na plný úvazek a početná skupina dobrovolníků. V roce 2016 to bylo celkem **42 řádných členů**. Organizace má dále 6 členů čestných a velké množství externích kolegů i příznivců, kteří s naší organizací aktivně a dlouhodobě spolupracují.

V roce 2016 přijati tito noví členové: *Martin Pytlík, Růžena Macháčová, Marta Píhová, Monika Šedivcová, Pavel Steinbach a Ivana Steinbachová, Jiřina Hepová a Jaroslav Hep, Jiří Segeč a Alena Segečová.*

Koncem roku 2016 požádali o členství následující kolegové a dlouholetí spolupracovníci: *Dominika Lokingová, Jiří Demjan, Ivana Petrikovičová.*

## **Zaměstnanec**

Organizace zaměstnává (od 1. dubna 2002) jediného pracovníka na plný úvazek. Je jím K. Makoň a čistá měsíční mzda tohoto zaměstnance je v průměru 15.000,- Kč. Mimo svou pracovní dobu funguje jako dobrovolník.

Předseda DES OP Karel Makoň je i nadále členem rady Národní sítě záchranných stanic. Dále se zapojil do užší pracovní skupiny tvořící koncepci Národní sítě záchranných stanic a snaží se prosadit několik základních projektů a body, které již naše organizace realizuje několik let (ekologická výchova, druhová ochrana atd.).

## **Brigádníci**

V průběhu roku 2016 zaměstnávala organizace na smlouvu o dílo či dohodu o provedení práce celoročně několik brigádníků (2-6). Jednalo se o prověřené a velice spolehlivé členy či spolupracovníky organizace. Rozsah jejich práce byl stanoven po vzájemné dohodě dle potřeby organizace. Odvedená práce i výsledky ve všech případech značně přesahovaly výši dohodnuté odměny, a tak brigádníci částečně dotovali činnost spolku. Podíleli se zejména na údržbě či rozvoji léčebného areálu, práci na novém pozemku, odchovech mláďat, administrativní, dokumentační i vědecké činnosti atd.



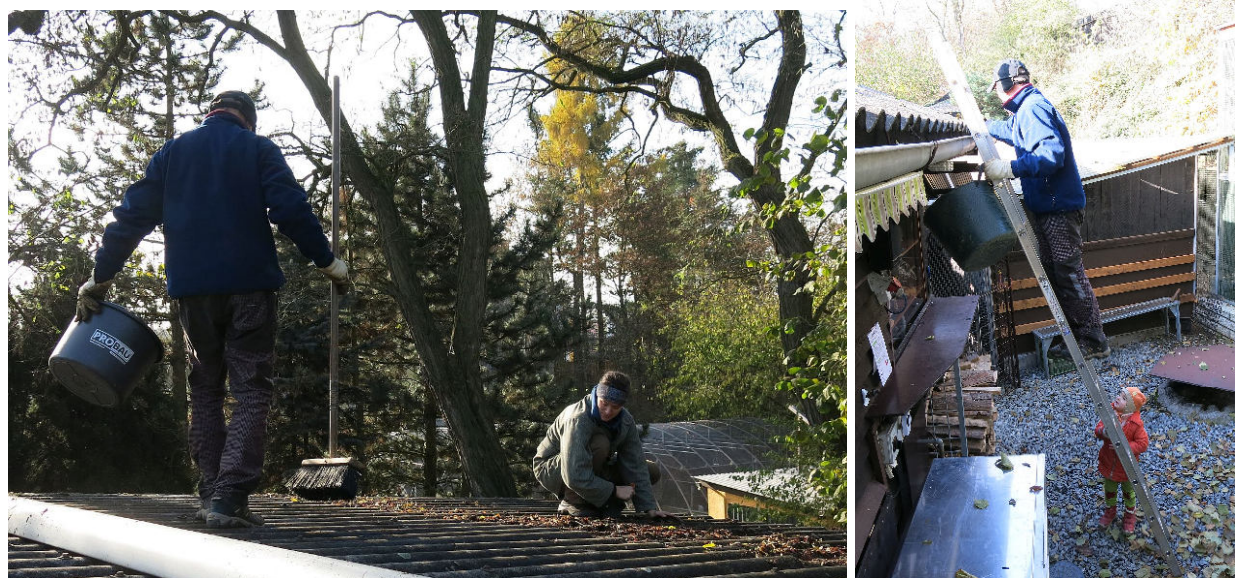


## Dobrovolníci

Skupina dobrovolníků mimo spolek, kteří nejsou anebo v roce 2016 ještě nebyli členy naší organizace, ale výrazně v roce 2016 pomáhali při jednotlivých akcích. Na akce chodí dle svých možností a odpracovali nezištně několik desítek brigádnických hodin a významně pomohli i při projektech druhové ochrany či ekologické výchovy. *Jmenovitě se jedná o pana Roberta Trnku, Miloše Bicka, Otu Košťana, Dušana Mastného a další.*

## **Brigáda na ZSŽ**

Každým rokem se opakující podzimní brigáda tentokrát realizována 13.11.2016.



## Odborná způsobilost – exkurze

### **Školení členů DES OP**

Každým rokem se opakující odborné a personální školení všech členů DES OP, aktivně se podílejících na chodu ZSŽ a činnosti organizace, proběhlo v únoru roku 2016. Několikahodinový program byl zaměřen zejména na dodržování platné legislativy, veterinárních předpisů, zákonů a na práci se zvířaty v rizikovém prostředí. Přednášeli jak účastníci odborných kurzů, tak přizvaní specialisté.

### **Kroužkovací kurz Třeboň 2016**

Od 25. 4. do 28. 4. 2016 proběhl kroužkovací kurz na Třeboňsku. Pro náš spolek prestižní záležitost a tradiční akce, realizována Kroužkovací stanicí Národního muzea Praha.

## **FINANCE – STRUČNÁ ROČNÍ BILANCE, SPONZOŘI**

Celkové příjmy v roce za rok 2016 .....	<b>2.181.883,- Kč</b>
Výdaje v roce 2016 .....	<b>2.084.976,- Kč</b>

Celkově rok 2016 byl pro náš spolek ekonomicky slabší, zejména z důvodů mimořádných výdajů na doděláné DVD projektu „Co se děje kolem nás...?“.

Závěrečný výsledek hospodaření je, pravda, pozitivní a v kladných číslech, ale stále nám schází poměrně velká částka ve fondu rezerv z let předešlých.



### **Procentuální vyčíslení příjmů a výdajů organizace za rok 2016**

<b>Příjmy a procentuální vyčíslení příjmů organizace za rok 2016</b>		
<b>Celkové příjmy za rok 2016</b>	<b>2.181.883,- Kč</b>	<b>100%</b>
Podpora statutárního města Plzeň	620.000,- Kč	28,42
Dotace od Plzeňského krajského úřadu	320.000,- Kč	14,67
Dotace od ÚVR ČSOP „Národní sítě stanic“	455.354,- Kč	20,87
Sponzoři a dárci	198.037,- Kč	9,08
Vlastní činnost	312.364,- Kč	14,32
PKÚ – čápi, rorýsi, netopýři	83.000,- Kč	3,80
MÚ Domažlice	15.000,- Kč	0,69
Nadační fond - Zelený poklad	98.000,- Kč	4,49
NADACE ČEZ	80.000,- Kč	3,37
Úroky, přeplatky	128,- Kč	0,01

<b>Majetek a výsledek hospodaření k 31. 12. 2016</b>		
<b>Drobný hmotný majetek (vybavení)</b>	<b>1.206.107,- Kč</b>	
<b>Dlouhodobý hmotný majetek</b>	<b>271.955,- Kč</b>	
<b>Odpisy DHM</b>	<b>5.544,- Kč</b>	
<b>Výsledek hospodaření</b>	<b>91.363,- Kč</b>	
<b>Fond rezerv (převedeno do roku 2017)</b>	<b>431.645,- Kč</b>	

<b>Výdaje a procentuální vyčíslení výdajů organizace za rok 2016</b>		
<b>Celkové výdaje za rok 2016</b>	<b>2.084.976,- Kč</b>	<b>100%</b>
Doprava a přeprava, služební vůz	191.252,- Kč	9,17
Krmiva, léčiva, veterinární péče, ošetř.	131.824,- Kč	6,32
Technické vybavení, údržba	114.418,- Kč	5,49
Zaměstnanec, mzdy, pojištění, brigádníci	496.630,- Kč	23,82
Provoz. náklady- rozvoj areálu, tel., energie, ostraha, údržba	629.383,- Kč	30,19
Projekt „Holub“	45.000,- Kč	2,16
Druhová ochrana	63.370,- Kč	3,04
Ekologická výchova DVD - dotace NF ZP, ČEZ „Co se děje kolem nás...?“	180.000,- Kč	8,63
Ekologická výchova DVD „Co se děje kolem nás...?“	233.099,- Kč	11,18

**Podrobnosti viz příloha - Tabulka stavu financí dle jednotlivých kapitol.**

**- Peněžní deník, vyúčtování jednotlivých dotací a projektů.**



## Sponzoři a dárci.

Zvláštní poděkování patří všem přispěvovatelům, příznivcům a členům, kteří v pravidelných časových intervalech a každý rok finančně přispívají na naši činnost.

V roce 2016 přispělo našemu spolku i několik firem a jednotlivců nákupem DVD „Co se děje kolem nás...?“. Tímto krokem výrazně pomohli k návratu finančních prostředků do fondu rezerv DES OP, odkud byly finanční prostředky na dokončení projektu uvolněny.

Děkujeme všem a vážíme si Vaší podpory i přízně.

### Činnost stanice podpořili a podporují

**Generální partneři: STATUTÁRNÍ MĚSTO PLZEŇ**  
Představitelé Rady a Zastupitelstva města Plzně

**PLZEŇSKÝ KRAJ**  
Zastupitelstvo, Rada a úřady Plzeňského kraje

**NÁRODNÍ SÍŤ ZÁCHRANNÝCH STANIC PŘI ÚVR ČSOP**  
**Ministerstvo životního prostředí ČR**

**NADACE ČEZ**  
ZÁPADOČESKÁ SKUPINA ČEZ

Generální partner projektu: „Co se děje, kolem nás...?“

**NADAČNÍ FOND – ZELENÝ POKLAD**  
Členové správní rady Nadačního fondu „Zelený poklad“

**Významní sponzoři:** Tatjana MEDVECKÁ – Praha  
Josef SOMR – Praha  
Martha ISSOVÁ - Praha  
Pavel LIŠKA – Praha  
Jiří LÁBUS – Praha  
Varhan Orchestrovič Bauer, Praha  
Blue Tools, s.r.o. Praha  
ELIS-PLAST spol. s r. o. - Chrást  
Miroslav JEŽIOR, QS Quality Solution, Dýšina  
Město DOMAŽLICE – Referát životního prostředí  
Knihkupectví MOUDRÁ SOVA – manželé Baslovi  
EKO-INFO s.r.o. - manželé Černých, Kout na Šumavě  
B-Orto s.r.o. MUDr. J. BAUMRUK - zubní ordinace Plzeň  
MUDr. Eliška ASCHENBRENNEROVÁ - zubní ordinace Plzeň  
Dentavia Group s.r.o. MUDr. P. VLNAŘ - zubní ordinace Plzeň  
Ing. Vladimíra SEDLÁKOVÁ, Kyšice  
Veronika SOUČKOVÁ , Praha  
Ing. Věra SOUČKOVÁ, Praha  
Ing. Pavel STEINBACH, Štěnovice  
Ivana STEINBACHOVÁ, Štěnovice  
Ing. Andrea KLAUDOVÁ, Plzeň



**fa. VOLKA a syn, Hlinné u Tachova**  
**Veterinární klinika VEDILAB spol. s r.o.**  
**Roman JUREČKO, Plzeň**  
**Prof. MUDr. Ondřej HES, Ph.D., Plzeň**  
**Mgr. Mirka HESOVÁ, Plzeň**  
**Manželé Jan a Blanka HRABĚTOVI, Plzeň**  
**Manželé Eliška a Václav KURALOVI, Plzeň**  
**Manželé Jana a Štěpán NOVÁČKOVI, Karlovy Vary**  
**Manželé Jana a František ROBEJŠKOVI, Plzeň**  
**Manželé Jiřina a Jaroslav HEPOVI, Kaznějov**  
**Manželé Petr a Helena NETOLICKÝCH, Plzeň**  
**Manželé Bohumil a Hana MÁŠKOVI, Žinkovy**  
**TH Optik – Robert Trnka, Plzeň – Doubravka**  
**Marek KOŇAŘÍK – grafik**  
**Sbírka ZVÍŘE V NOUZI při NSS - ČSOP PRAHA**  
**MVDr. Petr BÖHM, Vedilab, Plzeň**  
**MVDr. Martin HOLA, Plzeň**  
**MVDr. Ota HUML, Vedilab, Plzeň**  
**Monika ŠEDIVCOVÁ, Plzeň**  
**Ing. Hana PADRTOVÁ, Plzeň**  
**Martin PYTLÍK, Plzeň**  
**Ing. Vladimír NOVÝ**  
**RNDr. Jana BULANTOVÁ Phd., Praha**  
**Aižběta HRABĚTOVÁ**  
**Pavλίna KOTOROVÁ**  
**Alena KLIMENTOVÁ**  
**Jana SEKALOVÁ**  
**Hana KVARDOVÁ**

### **Sponzoři, partneři:**

**Marcel ŠIK, grafik Vejprnice**  
**MVDr. František ČADA, Vedilab Plzeň**  
**MVDr. Zdeněk RAMPICH**  
**MVDr. Jan POKORNÝ, Plzeň**  
**Mgr. Miloš BICEK, Plzeň**  
**KOLASOL s.r.o. – Pavel Dolák**  
**ZSŽ ČSOP Rokycany (Pavel Moulis)**

### **Dále přispěli:**

**Milena KNEIFEROVÁ, Praha**  
**MVDr. Jitka HUMPOVÁ**  
**Pavel KALÁB**  
**Ing. Aleš Vorel, Ph.D.**  
**Mgr. Jaroslav Cepák, Ph.D.**  
**Mgr. Petr Klvaňa, Ph.D.**  
**Petra ŠVARCOVÁ, Kožlany**  
**žáci 15. ZŠ Plzeň**  
**žáci 20. ZŠ Plzeň**  
**žáci 26. ZŠ Plzeň**  
**Petra DOUŠOVÁ**



Ing. Miroslav ZÁBRANSKÝ  
STŘECHY - HOMOLKA s.r.o. - Bor u Tachova  
Jaromír TAUBER  
Zuzana LASOVÁ  
Vratislav HLÁSEK  
Lukáš HANDL  
Petra DOUŠOVÁ

## **ZÁVĚREM**

*Závěrem bych rád poděkoval všem uvedeným generálním partnerům, sponzorům, kolegům, dobrovolníkům, členům spolku a ostatním spolupracovníkům, kteří nás dlouhodobě, či nárazově podporují.*

*Děkujeme.*

---

V Plzni dne 17.3. 2017

Karel Makoň – předseda DES OP





























