

## Základní údaje

<b>Třída:</b>	<b>Ptáci</b>	<i>Aves</i>
<b>Řád:</b>	<b>Brodiví</b>	<i>Ciconiiformes</i>
<b>Čeled':</b>	<b>Čápovití</b>	<i>Ciconiidae</i>
<b>Rod:</b>	<b>Čáp</b>	<i>Ciconia</i>
<b>Druh:</b>	<b>Čáp bílý</b>	<i>Ciconia ciconia</i>

**Výška:** cca 80 cm

**Hmotnost:** 2,7 - 4,0 kg

**Rozpětí křídel:** až 200 cm

**Délka zobáku:** 16 - 20 cm

**Barva zobáku:**

starý pták (v druhém roce života) - jasně červený
mladý pták na hnízdě - černý
mladý pták (v prvním roce života) - oranžovočerný

**Délka těla:** cca 100 cm

**Zbarvení:** bílý pták s černými letkami

**Hlasový projev:** klapání zobáku, mláďata skřehotání

**Délka života:** průměrně 8 - 10 let, max. 27 let

**Pohlavní dospělost:** v třetím až pátém roce života

**Hnízdění:** 1x do roka od konce března do konce července, výjimečně do srpna, v případě zničení první snůšky je schopen zahnízdit znovu (snést náhradní)

**Počet vajec ve snůšce:** 2 až 5, výjimečně 1 a 6

**Rozměry vajec:** 5,5 x 7,2 cm

**Hmotnost vejce:** 80,3 - 124,8 g

**Barva a tvar vajec:** čistě bílé, vejčitého tvaru

**Doba sezení na vejcích:** 33 - 34 dní

**Doba péče o mláďata:** 54 - 63 dní

**Silueta:** dlouhá rovná křídla s výraznými letkami (v podobě roztažených prstů) na koncích křídel, natažený krk, dlouhý rovný zobák a dlouhé nohy, tělo, celý krk a hlava bílé, konce křídel černé, velké rozpětí.

## Příbuzní čapa bílého

Nejbližší příbuzný čapa bílého *Ciconia ciconia* je čáp černý *Ciconia nigra*. Jedná se o veřejnosti méně známý druh žijící poměrně skrytým způsobem života zejména v rozsáhlých lesnatých komplexech nedaleko vodních ploch a vodotečí. Hnízda stejně velká jako u čapa bílého si staví výhradně na stromech či skalách a živí se převážně rybami, obojživelníky a menšími obratlovci. Silueta je stejná jako u čapa bílého, ale převládá černá barva. Zobák a nohy u starých ptáků jsou rovněž sytě červené, u mláďat pak zelenošedé až žluté.

Další skupinu příbuzných tvoří **volavkovití**. U nás je běžná **volavka popelavá** *Ardea cinerea*. Méně hojná je **volavka bílá** Casmerodius albus, **bukač velký** Botaurus stellaris a **bukáček malý** Ixobrychus minutus. Pouze na jižní Moravě bychom mohli vidět **kvakoše nočního** Nycticorax nycticorax. Ve většině těchto případů jde o vzácné a velice plaché živočichy, vázané na hladiny stojatých vod a rozsáhlé plochy rákosin a živící se převážně rybami.

## Potrava

Čáp bílý se živí převážně živočišnou potravou. Loví a konzumuje především drobné obratlovce - hraboše, myši, krtky, ještěrky, hady, žáby, příležitostně též ptačí mláďata, vejce a také mršiny různých zvířat, hlavně ryb. Významný podíl v jeho potravě tvoří též větší druhy hmyzu /kobytky, saranče, chrousti, střevlíci/, žížaly, hlemýždi, slimáci a pijavky. Potravu hledá hlavně v otevřené krajině. Často vyhledává pole a louky, kde se právě kosí tráva nebo oře, protože zde snadno nachází množství nejrůznější potravy.

## Přílet a odlet čápů

Čáp bílý patří mezi typické tažné ptáky, kteří na našem území sice hnízdí, ale každoročně od nás odlétají do vzdálených, jižněji položených krajin. Čápi od nás odlétají koncem srpna a v září a do zimovišť ve střední a jižní Africe dorazí koncem listopadu a v prosinci. Na zpáteční cestu se vydávají během února. Koncem března a během dubna, ojedinele i dříve, je můžeme opět spatřit u nás. Přílet probíhá obvykle v několika vlnách. V první vlně přilétají většinou dospělí samci, kteří postupně obsazují stará hnízdiště a hnízda. Po přiletu samec stojí nebo leží celé hodiny na hnízdě a svým nápadným černobílým zbarvením signalizuje samici, že je zde a čeká na ni.

## Tok - námluvy

Samice přilétají jen málokdy ve stejný den jako samice, častěji v odstupu několika dnů až týdnů. Čekající samec zdraví samici klapáním zobáku a pohyby polorozevřených křídel. Když samice přistane na hnízdě, následuje vlastní uvítací obřad, při kterém oba partneři současně klapají zobáky, zaklánějí hlavy až na záda, čepýří peří a procházejí se tanečnimi kroky po hnízdě. Samce od samice lze přitom dalekohledem rozeznat jen podle velikosti těla a délky zobáku. Samci většinou mívají větší, mohutnější a delší zobák. Samice jsou nepatrně menší a celkově drobnější. Ne vždy jsou ale rozdíly tak zřetelné, abychom mohli určit pohlaví se stoprocentní jistotou.

### Falešný tok - námluvy

Tak zvaný falešný tok, námluvy a pokusy o stavbu nového hnízda se projevují v průběhu celého hnízdního období, zejména pak u mladých (pohlavně nedospělých) ptáků. Konkrétně se jedná o loňská mláďata, případně ptáky mladší tří let, kteří se pohybují jednotlivě i ve skupinkách po kraji. Dost často se stává, že ještě v měsíci červnu, červenci či srpnu se objeví jeden i více čápů na doposud neobsazené lokalitě a začnou nosit větve na vyhlédnutá místa. Jsou známé případy, kdy tato falešná hnízda stavělo i pět ptáků současně a pak o ně vzájemně bojovali. Toto chování je jen součástí dědičně naprogramovaného řetězu reflexů, který začíná stavebním pudem a pudem obsazení a hájení hnízda. Rozestavěná hnízda většinou zůstanou opuštěná, i když je někdy v následujících letech čápi obsazují , dostavují a využívají.

## Stavba hnízda

Čápi hnízdo je důkladná stavba, která vydrží desítky i více než sto let. Čápi je každoročně po přiletu i během hnízdění přistavují, takže postupně roste do výšky i do šířky. Nové hnízdo má průměr 80 cm a výšku 15 - 30 cm. Během let může dosáhnout výšky přes 3 m a průměru až dva metry. Tomu odpovídá i jeho hmotnost - až několik metrických centů. S ohledem na bezpečnost hnízda a jeho okolí je lépe takové “přerostlé” hnízdo rozebrat a podstatně snížit. Tuto službu zajišťují po domluvě pracovníci DES OP Plzeň. Hnízdo je tvořeno po obvodu a vespod nejčastěji suchými větvemi stromů a keřů. Vnitřek hnízda je následně vystylán drny, trávou, srstí zvířat, ale i hadry, kusy igelitu, papíry, provázky a vším, co čáp venku najde a unese. Horní část hnízda je prostorná a relativně rovná. Vejce jsou snášena do mělké jamky uprostřed hnízda, na které samice sedí. Při vylihnutí mláďat a jejich následném růstu dostavují rodiče po obvodu hnízda jakousi ohrádku ze suchých větví. Tato ohrádka je neustále rodiči upravována tak, aby nedošlo k pádu mláďat z hnízda a zároveň částečně znemožňovala jiným konkurenčním čápům při souboji na hnízdo usedat.

## Kde čápi staví hnízda nejčastěji

Populace u nás žijících čápů postupně opustila svá přirozená stromová hnízda (hnízda v korunách stromů) a začala využívat vyvýšených míst v blízkosti lidských sídel. Dnes najdeme čápi hnízda na sedlových střechách obytných i hospodářských budov, nefunkčních komínech, sloupech elektrického vedení, umělé vytvořených hnízdních podložkách, leckde i na vodojemu, posedu, stohu slámy a podobných konstrukcích. Do jisté míry se jedná o přizpůsobivost volně žijících druhů živočichů, reagujících na změny v krajině způsobené lidskou činností. Zpravidla platí, že čáp bílý dává přednost vyvýšeným místům, tak aby mohl při odletu z hnízda seskočit a roztažením křídel se snadno dostat do vzduchu. Nerad však obsazuje vysoká místa na holých, větrných vrcholech, kopcích či hřebenech. Naopak vyhledává vyvýšené body v údolí, obklopené otevřenou krajinou. Důležitou roli hraje i ráz krajiny, zejména zemědělské hospodaření. Čáp potřebuje mít v dosahu hnízdiště dostatek ploch ke sběru potravy (pole, louky, pastviny, mokřady atd). Tam, kde je dostatek hnízdních možností, potravy a vhodných hospodářských ploch, je čápů více. Jsou známa města či vesnice, kde hnízdí relativně blízko sebe několik čapích párů najednou.

## Umělé hnízdní podložky Jak na to?

Jak jsme již několikrát uvedli, čápům lze zhotovit i umělou hnízdní podložku. Tato aktivita je většinou realizována za pomoci příslušného Krajského úřadu a podpory obce, města, vlastníka objektu, pozemku či nemovitosti, nebo sponzorů. Nové umělé hnízdní podložky se také staví všude tam, kde je třeba hnízdo z bezpečnostních důvodů přemístit, nebo tam, kde doposud čápi neměli možnost zahnízdit a o založení nového hnízdiště se intenzivně snažili. **Než se do výroby umělé hnízdní podložky dáte, je důležité znát několik základních pravidel.**

## I. Vhodné místo.

Polovinou úspěchu je bezesporu vybrání vhodného místa. Vybraná lokalita by měla vyhovovat nejen potřebám čápů, ale i sousedům, majitelům pozemků, nemovitostí, kolemjdoucím a okolí. **Pro čápy** je vhodné dobře viditelné, relativně závětrné, vyvýšené místo bez zbytečných překážek v těsné blízkosti hnízda (vzrostlých stromů, budov, komínů, stožárů a sloupů). Ideální je místo již v minulosti čápy obsazené, případně místo v jeho těsné blízkosti (na dohled) podobného charakteru. **Zejména je nutné** zřizovat hnízdní podložky co nejdále od sloupů a drátů elektrických vedení, trafostanic a všech pro čápy životu nebezpečných civilizačních prvků (světlíků, hromosvodů, svislých šachet, klimatizačních zařízení, ostrých hran, velkých skleněných ploch atd.). Mladí čápi nejsou při svém prvním letu příliš zdatní letci a dost často hynou právě při střetu s těmito nezabezpečenými technickými prvky. Všechna výše uvedená zařízení je třeba řádně zabezpečit i u stávajících hnízdišť.

### Pro lidi

Je třeba počítat i s tím, že hnízdění čápů může mít nepříjemné důsledky pro okolí hnízda.

Nezapomeňte, že:

- při stavbě hnízda padají čápům na zem a střechy větve a jiný stavební materiál
- spadaným materiálem se zanášejí okapy, žlaby a znečišťují střechy
- hnízdo musí být přístupné, aby je bylo možno pravidelně udržovat (přístupnost)
- při údržbě a snižování hnízda se silně práší a shazuje materiál dočasně znečišťující okolí
- konstrukce musí být dostatečně pevná, bezpečná, funkční, odolná povětrnostním vlivům a pokud možno esteticky vhodná
- z obsazeného hnízda mláďata kálí
- při krmení mláďat často rodičům upadne živočišná potrava a ta se pak pod hnízdem rozkládá

## II. Technické parametry

Druhou polovinou úspěchu je zřízení co nejlepší, nejučelnější a nejfunkčnější nosné konstrukce a samotné hnízdní podložky. Jako nosnou konstrukci lze použít betonový či ocelový trubkový a příhradníkový stožár, dostatečně zakotvený (zabetonovaný) v zemi. Na střechy budov se dle jejich charakteru používají speciálně vyrobené svařované či montované ocelové prvky a prostředky. Nezapomínejte na skutečnost, že hnízda dosahují značných hmotností a podložky se většinou staví na několik let. Samotná hnízdní podložka je ocelový rošt kruhového, čtvercového či kombinovaného tvaru z dostatečně nosného železného materiálu (profil L 2,5 x 2,5 cm, kulatina průměr 12 mm, trubka ½“ atd.) do kterého je vsazeno armovací pletivo. Veškeré kovové prvky musí být zbaveny ostrých či špičatých hran a musí být řádně ošetřeny proti korozi (nátěr, zinkování). Na takto zhotovenou hnízdní podložku se následně instaluje imitace rozestavěného hnízda. Tvoří ji neolistěné větve přiměřené velikosti skládané a proplétané zrovna tak, jak to dělají čápi. Takto rozestavěné hnízdo se pak k podložce na několika (4) místech ukotví vázacím drátem tak, aby větve napadaly dolů a aby se ptáci se o drát nezranili a nezachytili.



## Doporučené ornitologické značky a zkratky

## Pohlaví

M		samec	
F		samice	
hM	h	hnízdící samec	rodič (otec)
hF	h	hnízdící samice	rodič (matka)

### Věk (stáří)

Pull.	nevzletné mládě (mládě na hnízdě)
Juv.	juvenilní pták v prvním opeření a prvním roce života (mládě vyvedené mimo hnízdo).
Adult.	dospělý jedinec, plně vzrostlý pták (rodič).
f.g.	plně vzrostlý a vzletný (full grown) pták, rok narození nelze přesně určit, ale může jít o plně opeřené mládě z téhož kalendářního roku i o staršího jedince.

## Ostatní značky

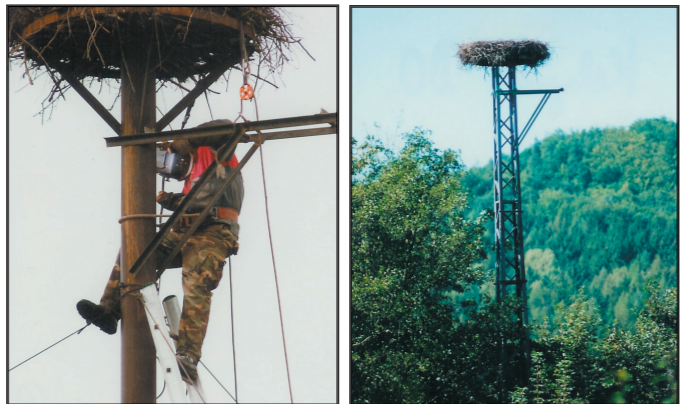
ex.	exemplář - počet jedinců (používat místo označení kus – ks)
immut.	immutabilis /bílé mládě u labutí, světlé/
HPo	hnízdící pár bez mláďat
HPm (x)	hnízdící pár s mláďaty (na hnízdě)
HPm x	hnízdící pár s vyvedenými mláďaty
HO	neobsazené, prázdné hnízdo
HC	zničené hnízdo
HB 1	hnízdo navštěvováno 1 jedincem
HB 2	hnízdo navštěvováno celým párem
HE	hnízdo trvale obsazeno jedním ptákem
UHP	umělá hnízdní podložka
+	úhyn, uhynulé



Rok / letopočet																							
Přílet prvního čápa																							
Přílet druhého čápa																							
První páření																							
Počátek sezení na vejcích																							
Počet mláďat na hnízdě																							
První létání mláďat																							
Počet vyvedených mláďat																							
Odlet mladých čápů																							
Odlet starých čápů																							
Jiné poznámky																							

### III. Pozor - Nezapomeňte!

⇒ Každé hnízdo by mělo být dobře přístupné a to i bez vysokozdvizné plošiny a hasičského žebříku. Proto je velmi dobré opatřit stožár, konstrukci či střechní přístupovými stupačkami, žebříčkem a lávkou nebo alespoň traverzou (viz fotografie). Tyto pomocné prvky značně usnadní následnou údržbu (snižování) hnízda, kroužkování mláďat a pomohou při řešení mimořádných situací.



⇒ Každý zásah do přirozeného vývoje, a to i přesun hnízda nebo hnízdiště včetně jeho úprav a údržby, lze provádět pouze se souhlasem příslušného orgánu ochrany přírody (krajského úřadu nebo obecního úřadu obce s rozšířenou působností). K jakémukoli rušivému zásahu (viz Zákonná ochrana) je třeba vlastnit speciální povolení (výjimku).

⇒ Většina staveb tohoto charakteru podléhá stavebnímu zákonu (povolení) a měla by být realizována ve spolupráci s příslušnými orgány státní správy, obcí a majitelem pozemku či nemovitosti.



### Kroužkování a jeho význam

Kroužkování volně žijících druhů ptactva je jednou z metod, pomocí kterých získávají ornitologové řadu poznatků z biologie ptáků. Získané informace jsou následně používány při praktické ochraně ptáků a pomáhají nejenom vědcům, ale i jednotlivým orgánům ochrany přírody. Díky kroužkování ptactva se podařilo zmapovat významné tahové a migrační cesty, zimoviště, hnízdiště, významná ptačí území a zjistit početnost jednotlivých populací, věk, kterého se ptáci dožívají, partnerské vazby atd. Právě díky kroužkům lze zjistit, zda se na hnízdo vracejí vždy stejní čápi, zda přežili cestu do teplých krajín, odkud a kam se přesouvají, kdo ke komu patří atd. Kroužkování čápů se provádí zejména u mláďat na hnízdě a to zhruba 3 až 4 týdny po jejich vylínutí. Ptáci jsou označováni speciálním hliníkovým kroužkem, který je jim nasazen na nohu těsně nad prsty.

Proto objeví-li se ve Vaší obci, okolí, na hnízdišti a podobně kroužkovaný čáp (nutno překontrolovat dalekohledem) dejte nám prosím laskavě co nejdříve vědět na telefonní číslo DES OP (viz kapitola Kdo je kdo?). Rádi přijedeme kroužek odečíst a i vy přispějete k lepšímu poznání života čápů. Na oplátku Vám zjistíme, kdy a kde byl čáp kroužkovaný. Totéž platí i při nálezu uhynulého čápa s kroužkem, přičemž je velice důležité kroužek zajistit a poznamenat si datum, lokalitu a okolnosti nálezů.



### Zákonná ochrana čápů

Podle zákona č. 114/1992 Sb. o ochraně přírody a krajiny patří čáp bílý mezi zvláště chráněné živočichy. Vyhláška MŽP ČR č. 395/92 jej řadí do kategorie „ohrožený“. V praxi to znamená, že:  
- Zvláště chránění živočichové jsou chráněni ve všech vývojových stádiích. Chráněna jsou jimi užívaná přirozená i umělá sídla a jejich biotop.  
- Je zakázáno škodlivě zasahovat do přirozeného vývoje všech zvláště chráněných živočichů, zejména je chytat, chovat v zajetí, rušit, zraňovat nebo usmrcovat. Není dovoleno sbírat, ničit, poškozovat, či přemísťovat jejich vývojová stadia nebo jimi užívaná sídla.  
Mimo jiné každý je povinen strpět po dobu nezbytně nutnou případně nežádoucí následky s výskytem zvláště chráněného živočicha spojené.

### Mimořádné situace

#### Co se může stát na hnízdě.

⇒ Jak již bylo několikrát uvedeno, čápi o hnízdiště často bojují. Není vzácností, že v průběhu hnízdění přiletne cizí čáp nebo čápi pár, který se snaží obsadit hnízdo pro sebe. Domácí pár hnízdo zuřivě brání a při těchto bojích jsou často vyhozena vejce nebo mláďata. Proto v době sezení na vejcích, klubání mláďat a jejich časného vývoje u nich vždy na hnízdě stojí jeden z rodičů. Ten mláďata chrání nejen před jinými čápy, ale i před deštěm, chladem a sluncem. Nutno však poznamenat, že soubuje mezi volně žijícími živočichy jsou v přírodě zcela běžnou záležitostí a jsou součástí přírodního výběru nutného pro zachování kvalitní a silné populace.

### Situace, kdy je třeba přivolat pomoc, neprodleně podat informaci.

⇒ na hnízdě se nemůže jedno nebo více mláďat postavit, je zamotáno do vlasce nebo provázku či visí za nohu přes hranu hnízda

⇒ jeden nebo oba rodiče v době sezení na vejcích nebo krmení mláďat náhle zahynou nebo se ztratí, přestanou hnízdo pravidelně navštěvovat

⇒ nález poraněného dospělého čápa

⇒ mládě předčasně opustilo hnízdo nebo z něho spadlo a není schopno se na ně vrátit

⇒ mládě se při pokusech o vzletnutí nabodlo či poranilo o hromosvod, narazilo do sousední budovy, je handicapováno a nemůže létat

⇒ mládě propadlo do světlíku komína, atria či jiné podobně uzavřené pasti

⇒ nález uhynulého čápa s kroužkem, spadlo hnízdo, někdo hnízdo čápů poškozuje či ničí atd.

*Ve všech výše uvedených případech neprodleně po opakovaném prověření skutečnosti volejte na telefonní číslo Dobrovolného ekologického spolku - ochrany ptactva (Záchránná stanice živočichů) viz odstavec "Kdo je kdo?", případně orgány ochrany přírody, obec či polici ČR.*

### Přežije čáp na našem území zimu?

V posledních letech se stává čím dál častěji, že i v zimních měsících zahlédnete na zasneženém poli či hnízdě "zapomenutého" čápa. Většinou se jedná o ojedinělé případy mladých ptáků či částečně handicapovaných jedinců. Na otázku, proč zde někteří jedinci zůstávají, nemáme zatím žádnou konkrétní odpověď. Dle našich zkušeností není pro čápy nebezpečný ani tak mráz a chladné počasí, jako spíše nedostatek potravy. Pokud je zima mírná, bez extrémní sněhové pokrývky, takže čápi najdou dostatek potravy, zimu většinou bez vážnějších následků u nás přežijí.

### Kdo je kdo (vydavatelé skládačky)

Západočeská pobočka České společnosti ornitologické při Západočeském muzeu v Plzni sdružuje zájemce o ornitologii a ochranu přírody z území Plzeňského a Karlovarského kraje.

Pro své členy a veřejnost:

- pořádá na jaře a na podzim krajské schůze a zajímavé ornitologické přednášky v prostorách Západočeského muzea v Plzni
- vydává informační materiály a dvakrát do roka členský zpravodaj Columba
- organizuje veřejné akce, vycházky, exkurze, ptačí festivaly atd.

✉ ZČP ČSO při Západočeském muzeu v Plzni  
Kopeckého sady 2, 301 00 Plzeň  
☎ 377 446 407 Dr. Stanislav Beneda  
✉ [zcp-cso@zde.cz](mailto:zcp-cso@zde.cz)

Dobrovolný ekologický spolek - ochrana ptactva je občanské neziskové sdružení sídlící v Plzni. Mezi jeho hlavní cíle patří praktická ochrana volně žijících živočichů a provozování Záchránné stanice pro volně žijící živočichy (Plzeň a Staňkov). Zabezpečujeme odchyt, převzetí a následnou péči o všechny druhy poraněných či jinak handicapovaných volně žijících živočichů. Provádíme úpravy biotopů, kroužkování, kontrolní odchty, záchrané transfery atd. Mimo jiné se již od roku 1994 zabýváme úpravou, údržbou, zřizováním i výstavbou čapích hnízd, hnízdišť a hnízdních podložek.  
✉ DES OP - Záchránná stanice živočichů Plzeň  
Zábělská 75, 312 00 Plzeň  
☎ 3 77 460 088  
☎ 777 145 960, 777 194 095  
✉ <http://ptactvo.stb.cz>  
[ptactvo@stb.cz](mailto:ptactvo@stb.cz)

Sponzoři a subjekty spolupracující při úpravách čapích hnízd:



Autoři textů: Dr. Stanislav Beneda a Karel Makoň, Plzeň  
Fotografie: Archiv DES OP /Karel Makoň/  
Vydali:

Západočeská pobočka České společnosti ornitologické při Západočeském muzeu v Plzni  
Dobrovolný ekologický spolek - ochrana ptactva  
Záchránná stanice ptactva Plzeň

Vydáno v nákladu: 3 000 výtisků  
Použitá literatura: Karel Hudec a kol. : Fauna ČR a SR. Praha  
Tisk a grafické zpracování: West Media s.r.o.



## Západočeská pobočka České společnosti ornitologické při Západočeském muzeu v Plzni



### Dobrovolný ekologický spolek ochrana ptactva Záchránná stanice ptactva Plzeň



## ČÁP BÍLÝ

Čáp bílý - spolu se skřivanem, vlaštovkou a vránou je mezi lidmi jedním z nejznámějších ptačích druhů, opředěným nejrůznějšími bájemi, pověrami a mýty. Kdo z vás by neznal čápa jako symbol plodnosti, nositele dětí, štěstí a jara?

Jelikož i z ornitologického a zoologického hlediska se jedná o velice zajímavý ptačí druh, připravili jsme pro vás tuto informační skládačku.