



# Pekelný rybník

## přírodní biologická laboratoř

*Pro někoho bezvýznamná louže mezi železniční tratí a silnicí. Pro obec Vejprnice pak nedávno nově získaný majetek navazující na vznikající plochy pro sportovní vyžití. Pro místní i uživatele frekventované cyklostezky sportoviště s občerstvením a lákavá zastávka kousek za Plzní.*

V mapách spatříte Pekelný rybník, který vlastně není rybníkem, ale ve skutečnosti v minulosti lidmi uměle upravenou a přírodě vrácenou vodní plochou. Dnes, po několika letech, funkční ekosystém, mokřad, významný krajinný prvek a biologicky cenná lokalita.

Pekelný „rybník“ je však zejména pro přírodu, krajinu a mnoho rostlinných i živo-

čišných druhů pomyslnou oázou mezi zástavbou, lidmi přeplněnými a celoročně využívanými rekreačními plochami a odpornou průmyslovou zónou Brůdek.

Na jedné straně ukázkový funkční biotop a jedno z posledních míst, kde nám příroda ukazuje, jak funguje v reálné praxi, než se do ní vloží svými aktivitami člověk. Na stranu druhou pak atraktivní vodní plocha

v majetku obce, která by se dala velmi dobře zatraktivnit ku prospěchu lidí – a voličů. A že nápadů je opravdu hodně, se v poslední době ukazuje čím dál více. Od asi nejméně konfliktního zimního bruslení až po sportovní či komerční aktivity pro lokalitu naprosto fatální. Sportovní rybolov, chov ryb a snad i lodičky, šlapadla a po „odborných“ úpravách možná i koupání. To vše jsou velká lákadla, proti kterým snaha zachovat lokalitu pro přírodu a volně žijící zvířata bez zásahu nemá absolutně šanci. A tak se nám Pekelný rybník opět stává veřejným i politickým tématem, kde proti sobě stojí dvě diametrálně rozdílné skupiny lidí, které spojuje jen to, že všichni chtějí trávit svůj volný čas v přírodě. Každý z nich však přírodu vnímá po svém, a tak dříve, než se i vy přikloníte na tu či onu stranu, měli byste vědět, proč všechno v mokřadu zatím tak pěkně funguje a jak je důležité, aby do něj lidé pokud možno vůbec nezasahovali.



Skokan



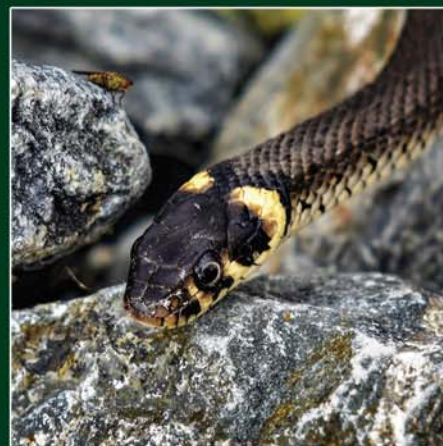
Ledňáček říční



Moták pochop



Rákosník



Užovka obojková



Vodní plocha zvaná Pekelný rybník

Základem všeho je průhledná voda a přirozená přírodní rovnováha. Pomineme-li skutečnost, že pro ni potřebujeme kromě vody ještě půdu a živiny, slunce jako zdroj tepla a světla, vzduch, bez něž nelze žít, dalším důležitým faktorem na lokalitě jsou rostliny, řasy a houby. Ty potřebují hlavně vodu s přiměřeným množstvím živin a slunce, které probudí k životu v zemi často i několik desítek let spící semena původní vegetace, oddeňky, spory a mikroorganismy. Postupem času tak vznikne základní nižší patro zejména mokřadních a vodních rostlin, které doplní rákosiny a okolní dřeviny. To vše společně pak začne fungovat jako obří kořenová čistírna a rezervoár povrchové vody, posilující prameny vody podzemní a zároveň systematicky zavlažující okolní krajinu.

Souběžně s vegetací začne lokalitu obsazovat hmyz, obojživelníci a další druhy volně žijících živočichů. Vodní ptáci nanesou na peří jikry ryb a partie mělké prohřáté vody jsou rychle obsazeny nejrůznějšími druhy obojživelníků. Za nimi přijdou vodní ptáci, zpěvní ptáci rákosin, predátoři a všechno do sebe zapadá jako kamínky do mozaiky. Co je však důležité, je ona rovnováha a zastoupení jednotlivých druhů tak, aby nedošlo k dlouhodobému přemnožení některého z nich. Proto pro kvalitu vody, stav a fungování vegetace, která udržuje v mokřadu čistou a průhlednou vodu, je důležité i to, kolik ryb a jakých druhů či velikosti se na lokalitě vyskytuje. Dojde-li k populační explozi u jednoho druhu, okamžitě nastoupí přirozené regulační prvky v podobě predátorů, případně nemocí a nákaz. Například velké množství ryb kaprovitých, které nekompromisně vyžere vodní kytky, rozryje dno a naruší

přírodní rovnováhu, je pro lokalitu hoto-  
vou pohromou! Proto záměr, kdy v mokřadu bude člověkem preferována výhradně jedna druhová skupina ryb, a to ještě opět pro lidi v atraktivní trofejní velikosti, je záměrem pro ekosystém likvidačním. Podobnou situaci známe dnes například ze zničených třeboňských a dalších pře-  
rybněných vodních ploch!

Ano, příroda dokáže i tento problém vyřešit, ale umím si představit, co bude následovat na Pekelném rybníku v případě, že se tam objeví třeba potulná vydra nebo na malou rybí násadu hejno volavek či kormoránů!

Na zničení lokality se však mohou podílet i další nešetrné lidské kroky. Například zásahy do vegetace, do odtokových poměrů, do druhové skladby rybí obsádky, a také podpora nepůvodních živočišných druhů anebo výsadba nepůvodních a invazních druhů rostlin.

Nechci však končit katastrofickým scénářem, kterého se někteří z nás bojí. Biologové, ornitologové i botanici žasnou, co vše se na tak malé vodní ploše Pekelného rybníka sevřeného civilizací, vyskytuje! Je to ve skutečnosti unikátní a ukázková biologická laboratoř „pekelně“ našlapaná běžnými i velice vzácnými živočišnými druhy. A jelikož jsem hlavně ornitolog, dovolte mi představit alespoň pár ornitologických obyvatel a skvostů, které mají na mokřadu Pekelný rybník svůj domov: rákosník velký, strnad rákosní, slavík modráček, ledňáček říční, chřástal vodní, moták pochop, slípka zelenonohá, volavka bílá, konipas bílý i horský, orobýz obecný, vlaštovka obecná, jiříčka obecná ...

■ Karel Makoř  
DESOP Plzeň

Vážka